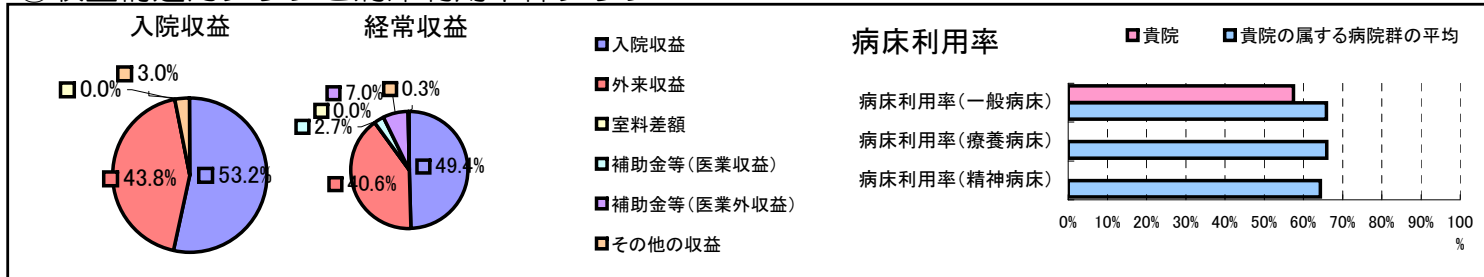


①病院環境データ

病院名 (北海道八雲町)八雲町熊石国民健康保険病院
 病床数 【一般病床】99床【療養病床】0床【結核病床】0床【精神病床】0床【感染症病床】0床
 患者数 【1日平均入院患者数】57人【1日平均外来患者数】80人【推計退院患者数】288人
 医療従事者数 【医師数】2人【看護人員数】20人【医療技術員数】6人【事務職員数】4人
 市区町村データ【市区町村名】八雲町
 【人口総数】20,131人【65歳以上人口】4,867人【高齢化率】24.2%
 【可住地当たり人口密度】144.4人/km²【可住地面積】139.5km²
 【一般病院数】3施設【一般診療所数】6施設【医師数】36人

⑥収益構造円グラフと病床利用率棒グラフ



②病院群類型と経営指標ハイライト

【貴院の属する病院類型】へき地型病院グループ(可住地当たり人口密度187.2人/km²未満)
 【高い偏差値を示す指標】医師1人当たり入院患者数、医師1人当たり医業収益、外来患者1人1日当たり診療収入
 【低い偏差値を示す指標】平均在院日数*、病床100床当たり全職員、病床100床当たり看護人員数

⑦経営指標分析(平均値・参照値・偏差値)

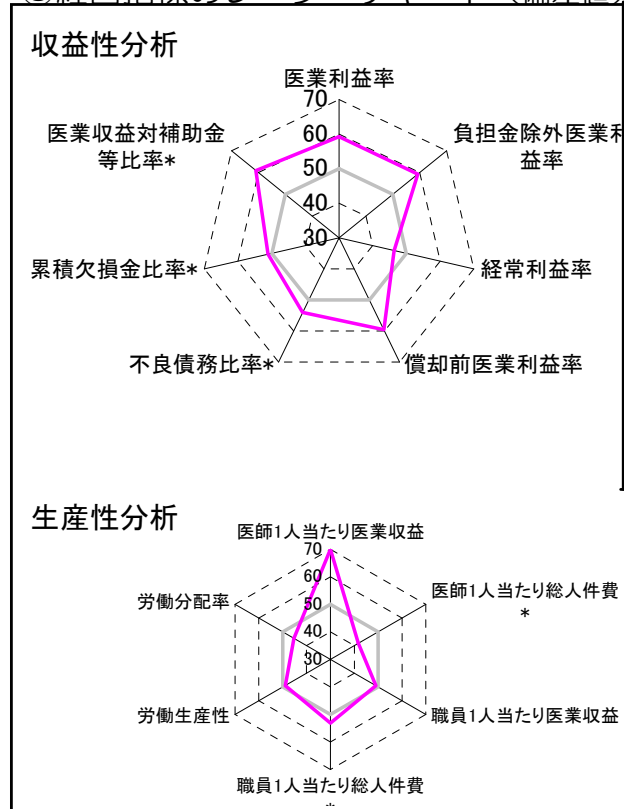
収益性分析	貴院	貴院の属する病院群の平均	偏差値
医業利益率	-10.9%	-34.7%	59.3
負担金除外医業利益率	-16.9%	-44.5%	59.3
経常利益率	-6.4%	-3.5%	46.4
償却前医業利益率	-4.3%	-27.3%	59.5
不良債務比率*	12.0%	26.0%	54.0
累積欠損金比率*	90.0%	104.7%	51.1
医業収益対補助金等比率*	12.6%	41.5%	60.9
経常収支比率	93.9%	97.2%	45.1

生産性分析	貴院	貴院の属する病院群の平均	偏差値
医師1人当たり医業収益	372,941千円	197,528千円	77.7
医師1人当たり総人件費*	185,340千円	141,519千円	41.8
職員1人当たり医業収益	8,673千円	9,803千円	49.1
職員1人当たり総人件費*	4,310千円	6,418千円	53.1
労働生産性	3,371千円	3,978千円	48.9
労働分配率	127.9%	191.5%	45.4

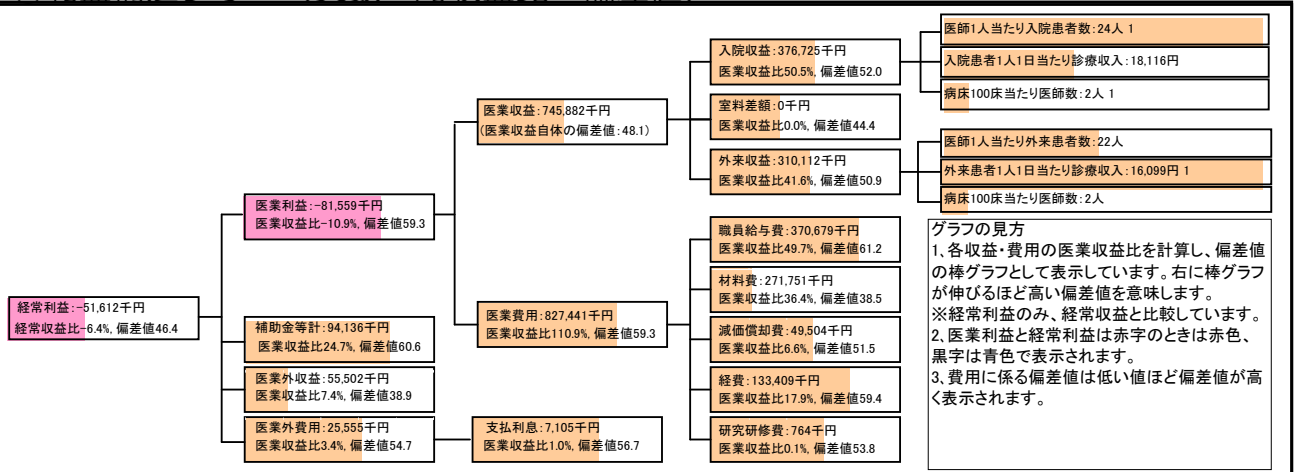
機能性分析	貴院	貴院の属する病院群の平均	偏差値
入院患者1人1日当たり診療収入	18,116円	20,717円	46.2
外来患者1人1日当たり診療収入	16,099円	7,955円	76.0
医師1人当たり入院患者数	23.7人	10.3人	80.9
医師1人当たり外来患者数	22.0人	22.4人	49.4
推計退院患者数	288.2人	1,091.4人	44.2
平均在院日数*	72.2日	25.5日	9.7
病床100床当たり全職員	50.2人	96.9人	31.5
病床100床当たり医師数	2.0人	6.6人	33.1
病床100床当たり看護人員数	34.0人	58.4人	32.4
看護人員/医師人数比	10.0人	8.6人	55.5
外来/入院比	0.9人	2.4人	35.5
病床利用率(一般病床)	57.5%	65.9%	45.6
病床利用率(療養病床)	0.0%	66.0%	N/A
病床利用率(精神病床)	0.0%	64.4%	N/A

安全性の分析	貴院	貴院の属する病院群の平均	偏差値
1床当たり総資産額	48,375千円	92,210千円	49.0
1床当たり剰余金・欠損金額	-9,076千円	-16,653千円	53.0
1床当たり償却資産額(取得価額)	165,196千円	230,420千円	49.3
1床当たり償却資産額(帳簿価額)	82,598千円	115,210千円	49.3
流動比率	65.2%	913.1%	42.0
流動資産回転率	4.5回	2.9回	59.4
医業収益対総資本	6.4倍	10.6倍	49.2

③経営指標のレーダーチャート(偏差値)



④利益構造ツリー(実数・対収益比・偏差値)



⑤時系列分析(成長性分析)

