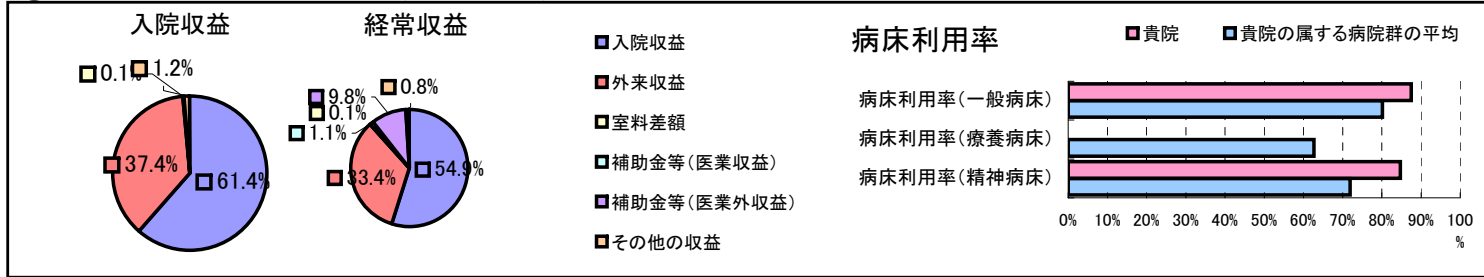


①病院環境データ

病院名 (北海道釧路市)市立釧路総合病院
 病床数 【一般病床】535床【療養病床】0床【結核病床】10床【精神病床】98床【感染症病床】4床
 患者数 【1日平均入院患者数】555人【1日平均外来患者数】1,412人【推計退院患者数】12,428人
 医療従事者数 【医師数】79人【看護人員数】465人【医療技術員数】113人【事務職員数】38人
 市区町村データ【市区町村名】釧路市
 【人口総数】190,478人【65歳以上人口】40,344人【高齢化率】21.2%
 【可住地当たり人口密度】655.3人/km²【可住地面積】290.7km²
 【一般病院数】16施設【一般診療所数】86施設【医師数】352人

⑥収益構造円グラフと病床利用率棒グラフ



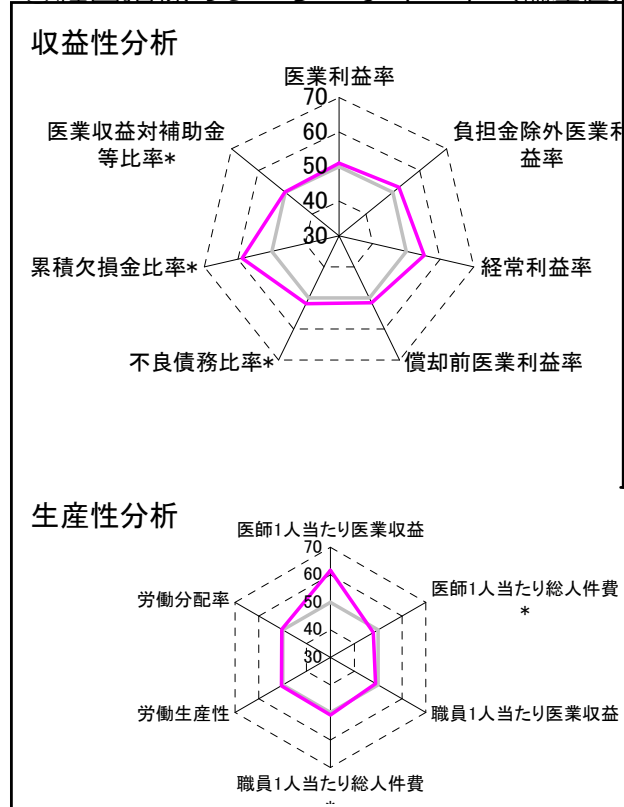
②病院群類型と経営指標ハイライト

【貴院の属する病院類型】地方大規模病院グループ(可住地当たり人口密度187.2~2,145.9人/km²かつ、一般病床350床以上)
 【高い偏差値を示す指標】外来患者1人1日当たり診療収入、医師1人当たり医業収益、流動資産回転率
 【低い偏差値を示す指標】流動比率、病床100床当たり医師数、平均在院日数*

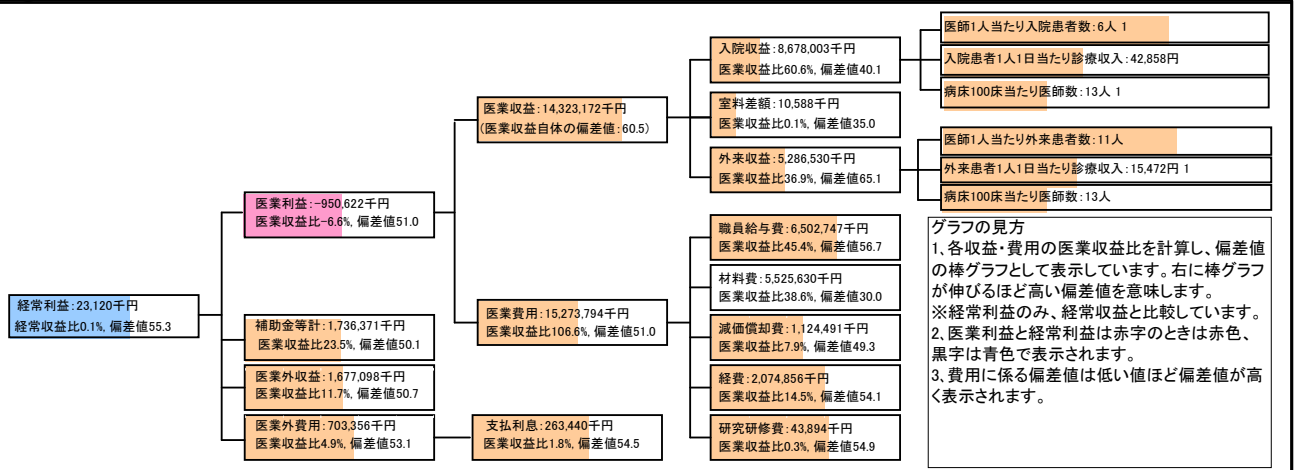
⑦経営指標分析(平均値・参照値・偏差値)

収益性分析	貴院	貴院の属する病院群の平均	偏差値
医業利益率	-6.6%	-7.6%	51.0
負担金除外医業利益率	-8.0%	-10.4%	52.3
経常利益率	0.1%	-2.5%	55.3
償却前医業利益率	1.2%	0.0%	51.5
不良債務比率*	10.8%	13.6%	51.9
累積欠損金比率*	19.7%	63.4%	58.8
医業収益対補助金等比率*	12.1%	12.3%	50.2
経常収支比率	100.1%	97.8%	55.0
生産性分析			
医師1人当たり医業収益	181,306千円	148,393千円	61.7
医師1人当たり総人件費*	82,313千円	79,244千円	48.0
職員1人当たり医業収益	73,077千円	212,725千円	49.0
職員1人当たり総人件費*	33,177千円	35,642千円	50.9
労働生産性	28,551千円	23,695千円	50.5
労働分配率	116.2%	114.9%	50.4
機能性分析			
入院患者1人1日当たり診療収入	42,858円	44,715円	47.3
外来患者1人1日当たり診療収入	15,472円	11,723円	64.2
医師1人当たり入院患者数	6.2人	5.0人	58.2
医師1人当たり外来患者数	10.5人	8.0人	59.3
推計退院患者数	12,427.9人	9,885.4人	56.6
平均在院日数*	16.3日	15.2日	45.7
病床100床当たり全職員	130.8人	127.3人	51.2
病床100床当たり医師数	13.2人	16.5人	42.9
病床100床当たり看護人員数	86.5人	79.9人	54.8
看護人員/医師人数比	5.9人	5.4人	54.0
外来/入院比	1.7人	1.6人	51.8
病床利用率(一般病床)	87.5%	80.1%	56.2
病床利用率(療養病床)	0.0%	62.7%	N/A
病床利用率(精神病床)	84.7%	71.9%	57.0
安全性の分析			
1床当たり総資産額	30,414千円	61,187千円	46.5
1床当たり剰余金・欠損金額	-6,411千円	-16,708千円	56.2
1床当たり償却資産額(取得価額)	82,166千円	149,392千円	46.5
1床当たり償却資産額(帳簿価額)	41,083千円	74,696千円	46.5
流動比率	63.7%	329.3%	38.3
流動資産回転率	5.2回	3.6回	60.0
医業収益対総資本	1.4倍	3.4倍	46.6

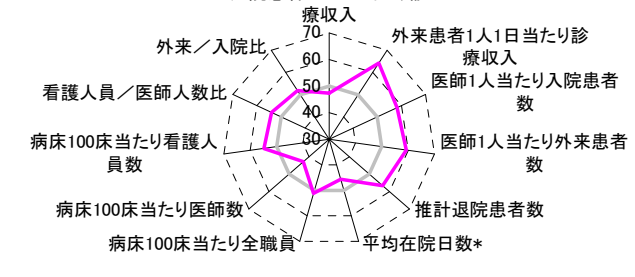
③経営指標のレーダーチャート(偏差値)



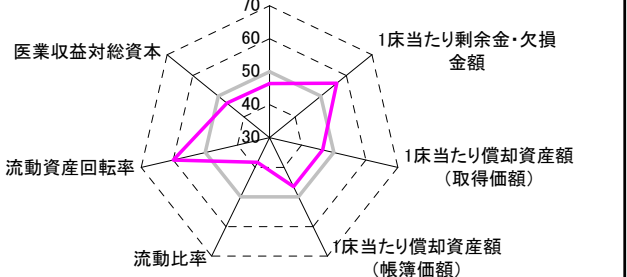
④利益構造ツリー(実数・対収益比・偏差値)



機能性分析



安全性の分析



⑤時系列分析(成長性分析)

