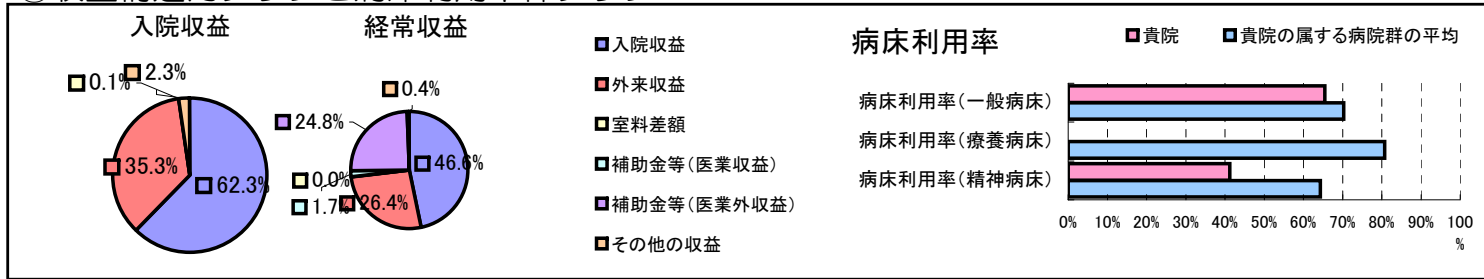


①病院環境データ

病院名 (北海道北海道)江差病院
 病床数 【一般病床】146床【療養病床】0床【結核病床】0床【精神病床】48床【感染症病床】4床
 患者数 【1日平均入院患者数】115人【1日平均外来患者数】340人【推計退院患者数】1,841人
 医療従事者数 【医師数】11人【看護人員数】95人【医療技術員数】14人【事務職員数】13人
 市区町村データ【市区町村名】江差町
 【人口総数】10,131人【65歳以上人口】2,679人【高齢化率】26.4%
 【可住地当たり人口密度】373.3人/km²【可住地面積】27.1km²
 【一般病院数】2施設【一般診療所数】7施設【医師数】28人

⑥収益構造円グラフと病床利用率棒グラフ



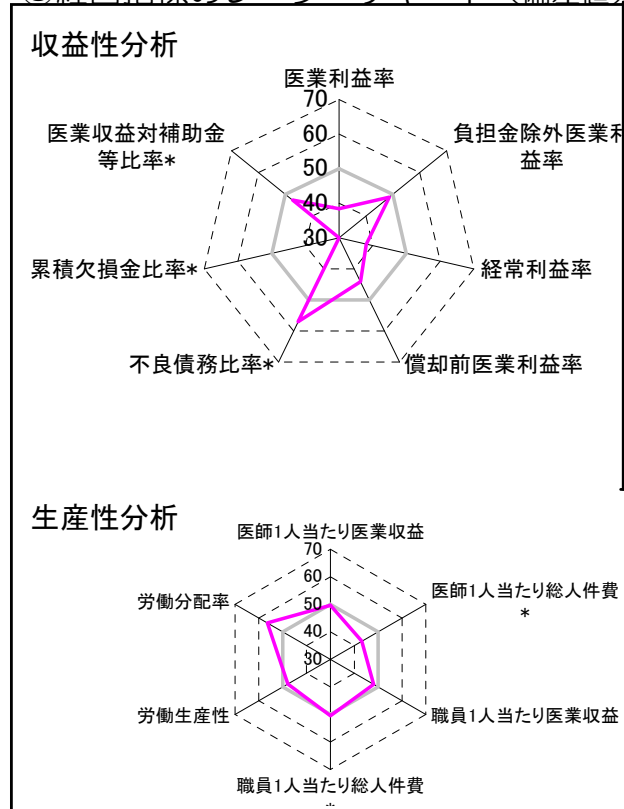
②病院群類型と経営指標ハイライト

【貴院の属する病院類型】地方中規模病院グループ(可住地当たり人口密度187.2~2,145.9人/km²かつ、一般病床50床以上350床未満)
 【高い偏差値を示す指標】不良債務比率*、労働分配率、看護人員/医師人数比
 【低い偏差値を示す指標】1床当たり剰余金・欠損金額、累積欠損金比率*、経常収支比率

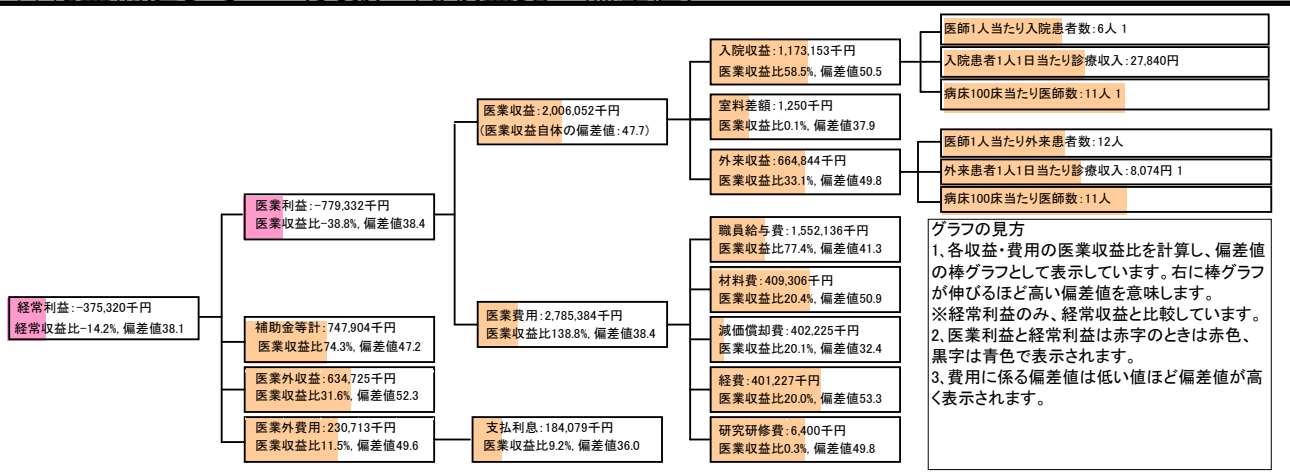
⑦経営指標分析(平均値・参照値・偏差値)

収益性分析	貴院	貴院の属する病院群の平均	偏差値
医業利益率	-38.8%	-16.1%	38.4
負担金除外医業利益率	-48.0%	-30.1%	48.7
経常利益率	-14.2%	-4.3%	38.1
償却前医業利益率	-18.8%	-8.2%	44.1
不良債務比率*	0.0%	15.8%	57.1
累積欠損金比率*	635.5%	93.0%	8.3
医業収益対補助金等比率*	37.3%	23.0%	47.3
経常収支比率	87.6%	96.4%	37.2
生産性分析			
医師1人当たり医業収益	182,368千円	186,686千円	49.6
医師1人当たり総人件費*	141,103千円	111,055千円	43.1
職員1人当たり医業収益	14,432千円	21,944千円	48.1
職員1人当たり総人件費*	11,166千円	11,584千円	50.4
労働生産性	5,606千円	8,639千円	47.8
労働分配率	199.2%	136.5%	56.5
機能性分析			
入院患者1人1日当たり診療収入	27,840円	30,290円	47.6
外来患者1人1日当たり診療収入	8,074円	9,361円	47.3
医師1人当たり入院患者数	6.3人	8.0人	44.8
医師1人当たり外来患者数	12.3人	14.9人	45.2
推計退院患者数	1,841.0人	2,557.6人	46.1
平均在院日数*	22.8日	20.8日	47.7
病床100床当たり全職員	88.5人	105.2人	45.0
病床100床当たり医師数	10.6人	9.5人	52.6
病床100床当たり看護人員数	57.6人	65.3人	45.4
看護人員/医師人数比	8.6人	7.3人	55.0
外来/入院比	2.0人	2.0人	49.5
病床利用率(一般病床)	65.5%	70.3%	47.0
病床利用率(療養病床)	0.0%	80.7%	N/A
病床利用率(精神病床)	41.2%	64.3%	39.7
安全性の分析			
1床当たり総資産額	166,022千円	146,117千円	50.5
1床当たり剰余金・欠損金額	-150,929千円	-20,387千円	2.5
1床当たり償却資産額(取得価額)	518,030千円	353,959千円	51.8
1床当たり償却資産額(帳簿価額)	259,015千円	176,979千円	51.8
流動比率	105.7%	503.7%	42.9
流動資産回転率	3.1回	3.8回	49.0
医業収益対総資本	16.4倍	13.3倍	50.7

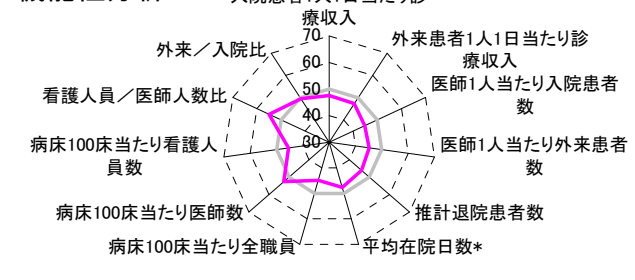
③経営指標のレーダーチャート(偏差値)



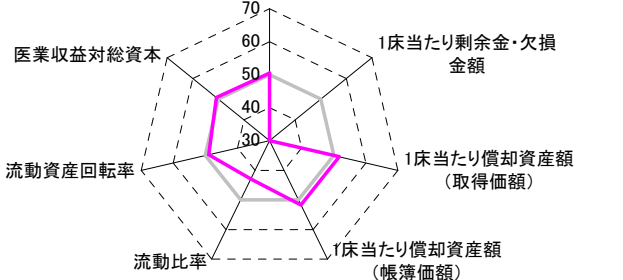
④利益構造ツリー(実数・対収益比・偏差値)



機能性分析



安全性の分析



⑤時系列分析(成長性分析)

