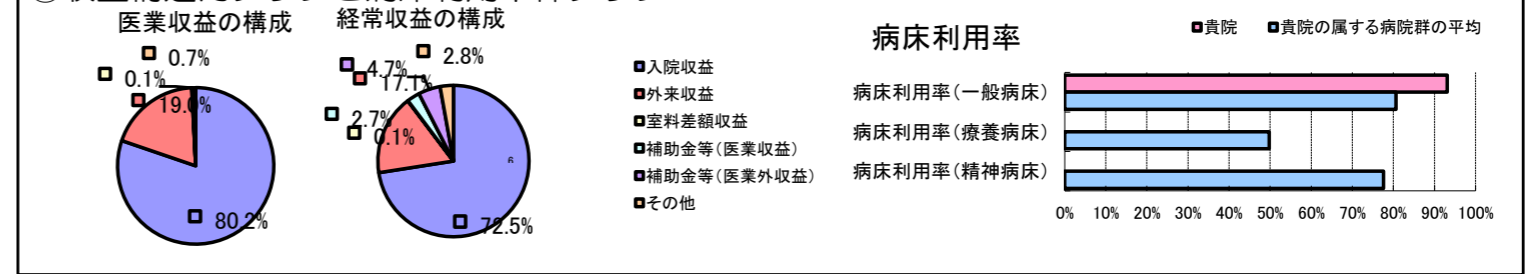


①病院環境データ

病院名 (沖縄県) 中部病院 (2008年)  
 病床数 【一般病床】546床 【療養病床】0床 【結核病床】0床 【精神病床】0床 【感染症病床】4床  
 患者数 【1日平均入院患者数】509人 【1日平均外来患者数】865人 【推計退院患者数】14,983人  
 医療従事者数 【医師数】88人 【看護人員数】391人 【医療技術員数】88人 【事務職員数】48人  
 市区町村データ うるま市  
 【人口総数】113,535人 【65歳以上人口】18,376人 【高齢化率】16.2%  
 【可住地当たり人口密度】1,573.2人/km<sup>2</sup> 【可住地面積】72.2km<sup>2</sup>  
 【一般病院数】3施設 【一般診療所数】41施設 【医師数】252人

⑥収益構造円グラフと病床利用率棒グラフ



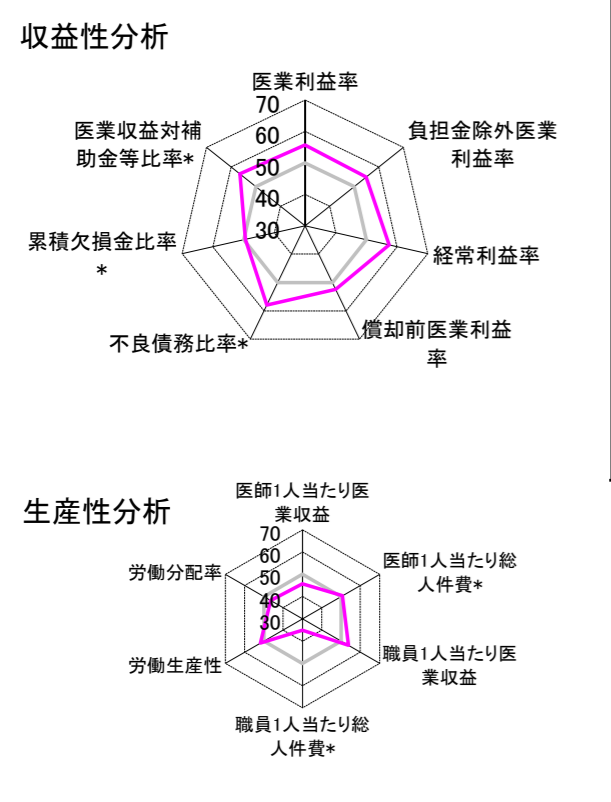
②病院群類型と経営指標ハイライト

【貴院の属する病院類型】 地方大規模病院グループ(可住地当たり人口密度187.2~2,145.9人/km<sup>2</sup>かつ、一般病床350床以上)  
 【高い偏差値を示す指標】 病床100床当たり医師数、医療収益対総資本、1床当たり剰余金・欠損金額 等  
 【低い偏差値を示す指標】 医師1人当たり外来患者数、職員1人当たり総人件費\*、医師1人当たり入院患者数 等

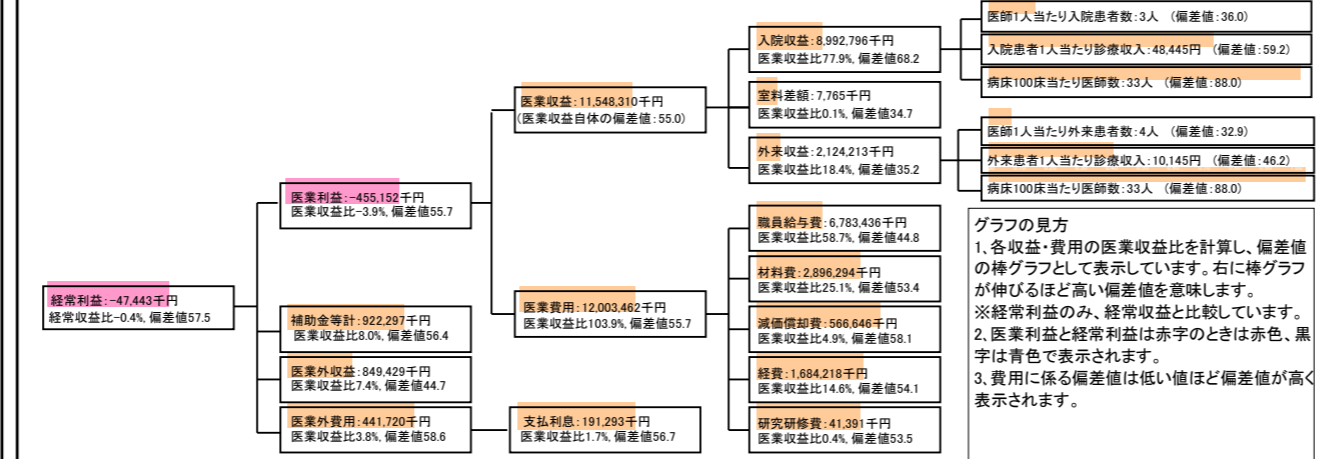
⑦経営指標分析(平均値・参照値・偏差値)

収益性分析	貴院	貴院の属する病院群の平均	偏差値
医療利益率	-3.9%	-8.5%	55.7
負担金除外医療利益率	-6.9%	-10.9%	54.8
経常利益率	-0.4%	-4.1%	57.4
償却前医療利益率	1.0%	-0.7%	52.4
不良債務比率*	0.0%	12.5%	58.0
累積欠損金比率*	63.6%	61.4%	49.5
医療収益対補助金等比率*	14.6%	22.8%	56.4
経常収支比率	99.6%	96.3%	57.2
生産性分析			
医師1人当たり医療収益	131,231千円	146,083千円	45.8
医師1人当たり総人件費*	77,085千円	78,390千円	50.7
職員1人当たり医療収益	18,072千円	17,211千円	53.8
職員1人当たり総人件費*	10,616千円	9,233千円	35.1
労働生産性	996,819千円	31,137千円	51.8
労働分配率	106.5%	116.2%	46.4
機能性分析			
入院患者1人1日当たり診療収入	48,445円	42,727円	59.2
外来患者1人1日当たり診療収入	10,145円	11,043円	46.2
医師1人当たり入院患者数	3.3人	5.3人	36.0
医師1人当たり外来患者数	3.7人	8.4人	32.9
推計退院患者数	14,982.7人	9,955.8人	61.6
平均在院日数*	12.4日	15.4日	61.6
病床100床当たり全職員数	144.3人	123.8人	58.0
病床100床当たり医師数	33.2人	16.0人	88.0
病床100床当たり看護人員数	77.8人	77.7人	50.1
看護人員/医師人数比	4.4人	5.4人	46.4
外来/入院比	112.8%	160.7%	37.5
病床利用率(一般病床)	93.1%	80.6%	61.2
病床利用率(療養病床)	N/A	49.8%	N/A
病床利用率(精神病床)	N/A	77.6%	N/A
安全性の分析			
1床当たり総資産額	109,231千円	60,477千円	55.7
1床当たり剰余金・欠損金額	4,667千円	-15,818千円	63.0
1床当たり償却資産額(取得価額)	164,186千円	101,755千円	55.1
1床当たり償却資産額(帳簿価額)	123,065千円	72,405千円	55.4
流動比率	142.2%	333.2%	42.3
流動資産回転率	3.8回	3.6回	51.0
医療収益対総資本	14.3倍	3.4倍	69.1

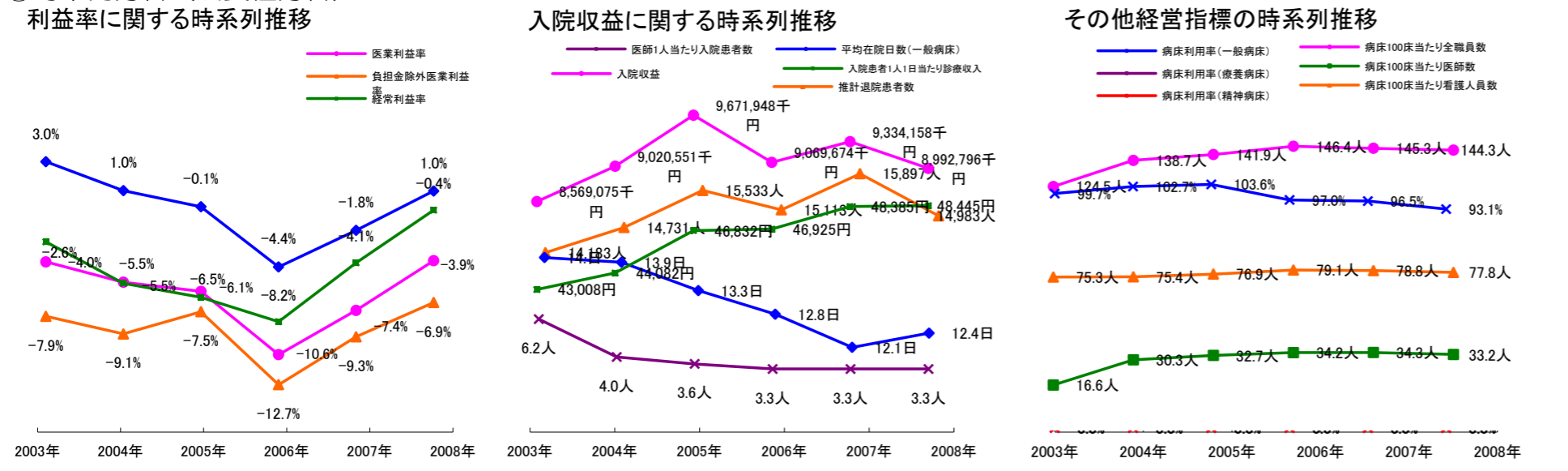
③経営指標のレーダーチャート(偏差値)



④利益構造ツリー(実数・対収益比・偏差値)



⑤時系列分析(成長性分析)



データ源: 公営企業年鑑