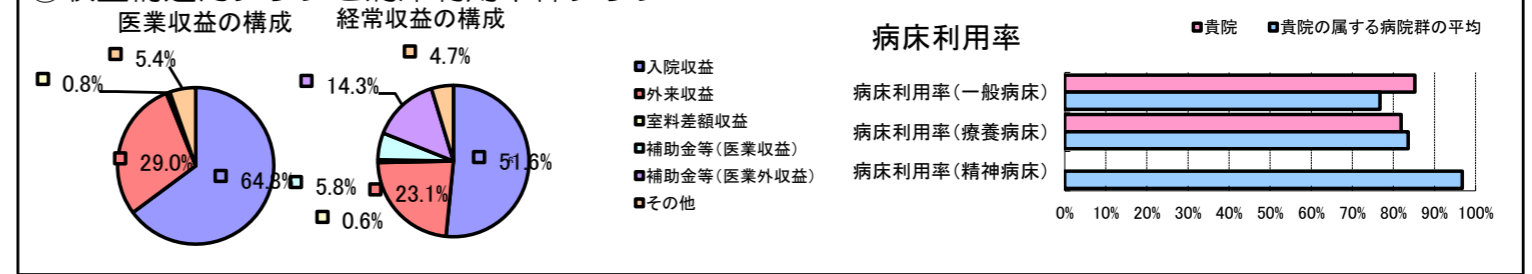


①病院環境データ

病院名 (宮崎県五ヶ瀬町) 国保病院 (2008年)
 病床数 【一般病床】36床 【療養病床】18床 【結核病床】0床 【精神病床】0床 【感染症病床】0床
 患者数 【1日平均入院患者数】45人 【1日平均外来患者数】115人 【推計退院患者数】847人
 医療従事者数 【医師数】4人 【看護人員数】21人 【医療技術員数】6人 【事務職員数】6人
 市区町村データ 五ヶ瀬町
 【人口総数】4,812人 【65歳以上人口】1,546人 【高齢化率】32.1%
 【可住地当たり人口密度】239.8人/km² 【可住地面積】20.1km²
 【一般病院数】1施設 【一般診療所数】4施設 【医師数】4人

⑥収益構造円グラフと病床利用率棒グラフ



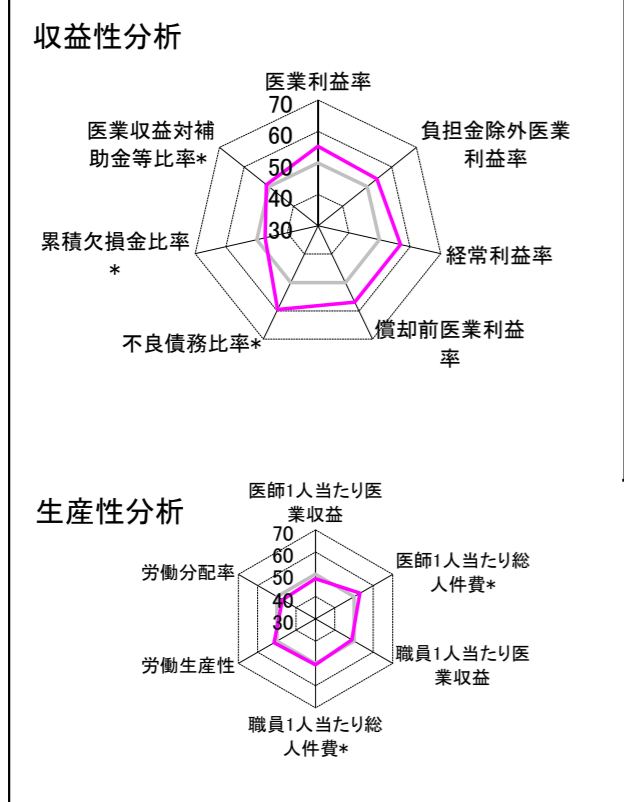
②病院群類型と経営指標ハイライト

【貴院の属する病院類型】 地方小規模病院グループ(可住地当たり人口密度187.2~2,145.9人/km²かつ、一般病床50床未満)
 【高い偏差値を示す指標】 不良債務比率*
 【低い偏差値を示す指標】 病床100床当たり看護人員数、流動資産回転率

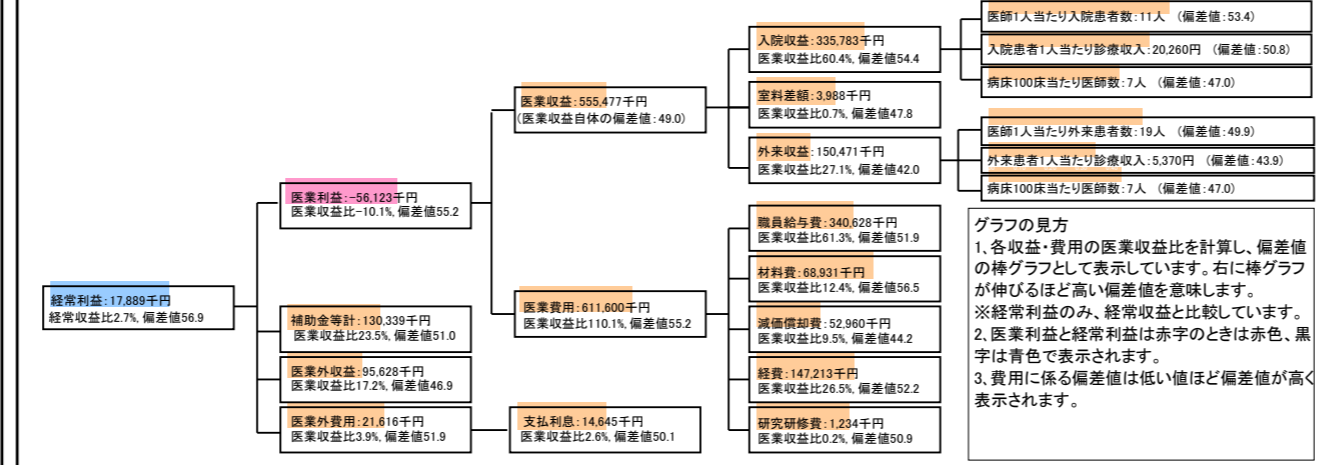
⑦経営指標分析 (平均値・参照値・偏差値)

収益性分析	貴院	貴院の属する病院群の平均	偏差値
医業利益率	-10.1%	-22.5%	55.2
負担金除外医業利益率	-16.9%	-26.1%	53.9
経常利益率	2.7%	-2.8%	56.9
償却前医業利益率	-0.6%	-15.8%	56.9
不良債務比率*	0.0%	15.9%	59.5
累積欠損金比率*	109.4%	83.6%	47.3
医業収益対補助金等比率*	46.5%	50.8%	51.0
経常収支比率	102.8%	97.8%	57.1
生産性分析			
医師1人当たり医業収益	138,869千円	158,238千円	48.1
医師1人当たり総人件費*	85,157千円	105,967千円	53.1
職員1人当たり医業収益	14,243千円	25,663千円	48.9
職員1人当たり総人件費*	8,734千円	8,880千円	50.6
労働生産性	732,664千円	250,738千円	51.4
労働分配率	119.2%	163.5%	47.1
機能性分析			
入院患者1人1日当たり診療収入	20,260円	19,867円	50.8
外来患者1人1日当たり診療収入	5,370円	7,067円	43.9
医師1人当たり入院患者数	11.4人	9.9人	53.4
医師1人当たり外来患者数	19.2人	19.2人	49.9
推計退院患者数	846.7人	716.4人	53.8
平均在院日数*	19.4日	26.1日	53.8
病床100床当たり全職員数	72.2人	101.5人	42.3
病床100床当たり医師数	7.4人	8.7人	47.0
病床100床当たり看護人員数	38.9人	61.2人	37.8
看護人員/医師人数比	5.3人	6.7人	44.9
外来/入院比	169.1%	227.3%	45.2
病床利用率(一般病床)	85.2%	76.7%	54.9
病床利用率(療養病床)	81.9%	83.6%	48.8
病床利用率(精神病床)	N/A	96.8%	N/A
安全性の分析			
1床当たり総資産額	28,295千円	100,970千円	45.9
1床当たり剰余金・欠損金額	-22,800千円	-12,576千円	46.0
1床当たり償却資産額(取得価額)	45,349千円	177,116千円	45.5
1床当たり償却資産額(帳簿価額)	31,622千円	122,025千円	45.6
流動比率	4,183.7%	2,205.3%	52.5
流動資産回転率	1.1回	2.8回	39.1
医業収益対総資本	1.0倍	9.8倍	44.8

③経営指標のレーダーチャート (偏差値)



④利益構造ツリー (実数・対収益比・偏差値)



⑤時系列分析 (成長性分析)

