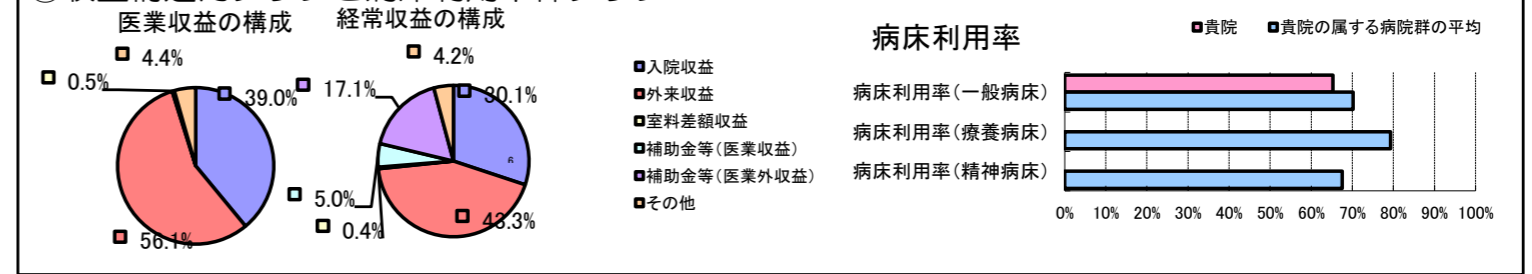


①病院環境データ

病院名 (宮崎県日之影町) 国保病院 (2008年)  
 病床数 【一般病床】50床 【療養病床】0床 【結核病床】0床 【精神病床】0床 【感染症病床】0床  
 患者数 【1日平均入院患者数】33人 【1日平均外来患者数】131人 【推計退院患者数】528人  
 医療従事者数 【医師数】3人 【看護人員数】23人 【医療技術員数】6人 【事務職員数】3人  
 市区町村データ 日之影町  
 【人口総数】5,031人 【65歳以上人口】1,912人 【高齢化率】38.0%  
 【可住地当たり人口密度】206.3人/km<sup>2</sup> 【可住地面積】24.4km<sup>2</sup>  
 【一般病院数】1施設 【一般診療所数】2施設 【医師数】3人

⑥収益構造円グラフと病床利用率棒グラフ



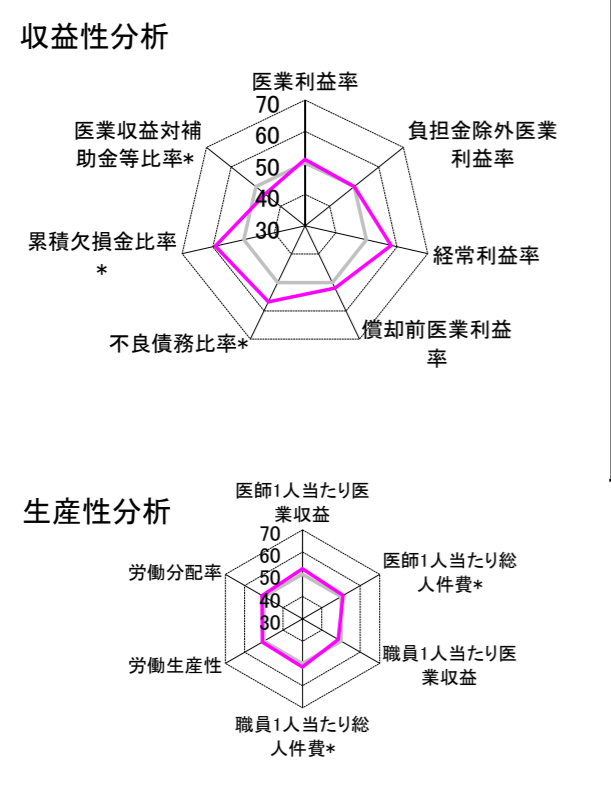
②病院群類型と経営指標ハイライト

【貴院の属する病院類型】 地方中規模病院グループ(可住地当たり人口密度187.2~2,145.9人/km<sup>2</sup>かつ、一般病床50床以上350床未満)  
 【高い偏差値を示す指標】 医師1人当たり外来患者数、流動比率  
 【低い偏差値を示す指標】 入院患者1人1日当たり診療収入

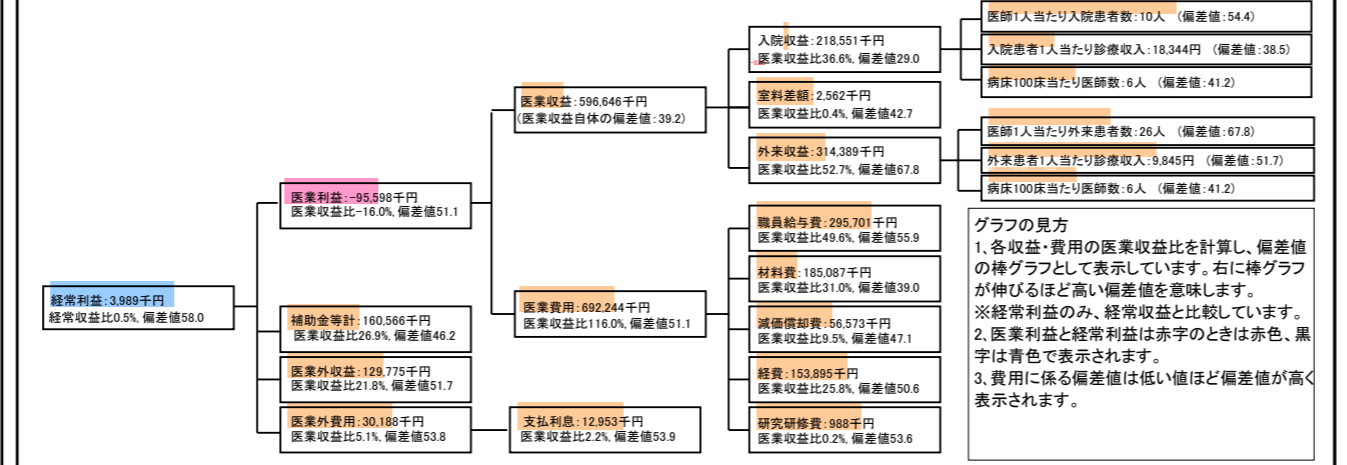
⑦経営指標分析(平均値・参照値・偏差値)

収益性分析	貴院	貴院の属する病院群の平均	偏差値
医療利益率	-16.0%	-18.4%	51.1
負担金除外医療利益率	-22.1%	-22.1%	50.0
経常利益率	0.5%	-7.1%	58.0
償却前医療利益率	-6.5%	-10.4%	52.0
不良債務比率*	0.0%	16.0%	56.8
累積欠損金比率*	0.0%	80.5%	59.2
医療収益対補助金等比率*	53.8%	38.1%	46.2
経常収支比率	100.6%	94.1%	58.5
生産性分析			
医師1人当たり医療収益	198,882千円	170,807千円	52.5
医師1人当たり総人件費*	98,567千円	103,586千円	51.1
職員1人当たり医療収益	17,047千円	51,014千円	48.5
職員1人当たり総人件費*	8,449千円	9,281千円	51.7
労働生産性	574,546千円	346,864千円	50.8
労働分配率	147.0%	133.5%	51.0
機能性分析			
入院患者1人1日当たり診療収入	18,344円	29,335円	38.5
外来患者1人1日当たり診療収入	9,845円	9,040円	51.7
医師1人当たり入院患者数	9.6人	8.1人	54.4
医師1人当たり外来患者数	25.7人	15.2人	67.8
推計退院患者数	528.3人	2,531.9人	48.6
平均在院日数*	22.8日	21.2日	48.6
病床100床当たり全職員数	86.0人	102.9人	44.7
病床100床当たり医師数	6.0人	9.4人	41.2
病床100床当たり看護人員数	62.0人	63.9人	48.8
看護人員/医師人数比	7.7人	6.8人	53.2
外来/入院比	268.0%	198.2%	59.0
病床利用率(一般病床)	65.3%	70.2%	47.0
病床利用率(療養病床)	N/A	79.3%	N/A
病床利用率(精神病床)	N/A	67.6%	N/A
安全性の分析			
1床当たり総資産額	33,670千円	148,561千円	47.0
1床当たり剰余金・欠損金額	842千円	-17,688千円	57.6
1床当たり償却資産額(取得価額)	40,083千円	240,307千円	46.5
1床当たり償却資産額(帳簿価額)	31,692千円	174,356千円	46.7
流動比率	1,221.4%	517.6%	60.0
流動資産回転率	1.2回	4.1回	48.1
医療収益対総資本	1.2倍	14.0倍	46.8

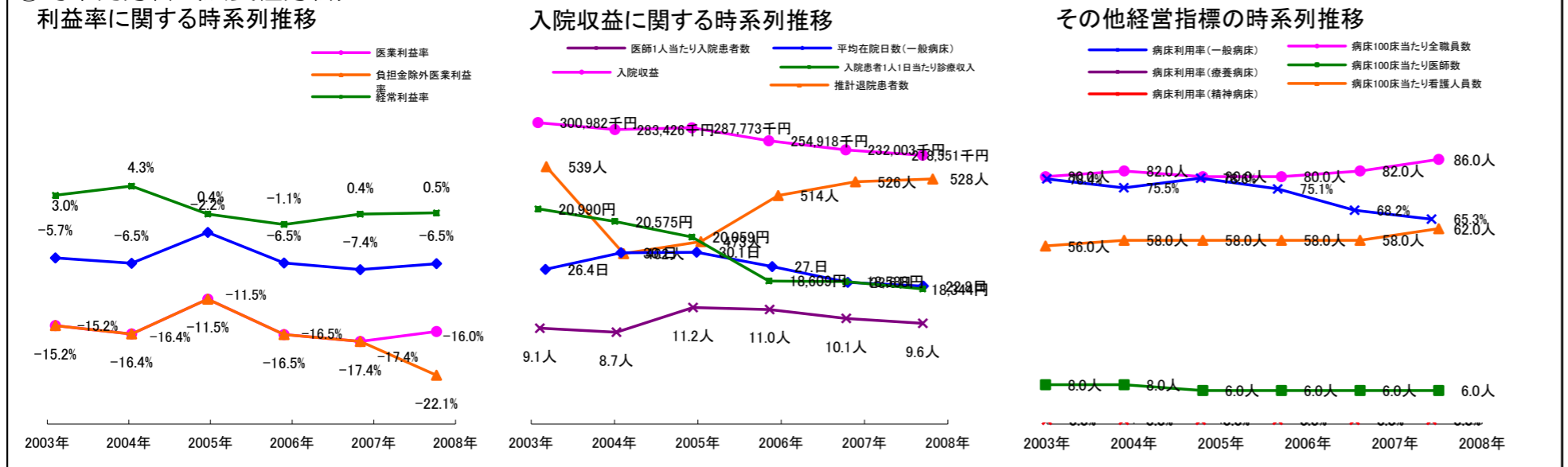
③経営指標のレーダーチャート(偏差値)



④利益構造ツリー(実数・対収益比・偏差値)



⑤時系列分析(成長性分析)



データ源: 公営企業年鑑

©京都大学大学院医学研究科医療経済学分野