

①病院環境データ

病院名 (宮崎県高千穂町) 国保病院 (2008年)  
 病床数 【一般病床】120床 【療養病床】0床 【結核病床】0床 【精神病床】0床 【感染症病床】0床  
 患者数 【1日平均入院患者数】106人 【1日平均外来患者数】426人 【推計退院患者数】1,759人  
 医療従事者数 【医師数】12人 【看護人員数】67人 【医療技術員数】14人 【事務職員数】5人  
 市区町村データ 高千穂町  
 【人口総数】14,778人 【65歳以上人口】4,830人 【高齢化率】32.7%  
 【可住地当たり人口密度】505.6人/km<sup>2</sup> 【可住地面積】29.2km<sup>2</sup>  
 【一般病院数】1施設 【一般診療所数】8施設 【医師数】25人

⑥収益構造円グラフと病床利用率棒グラフ



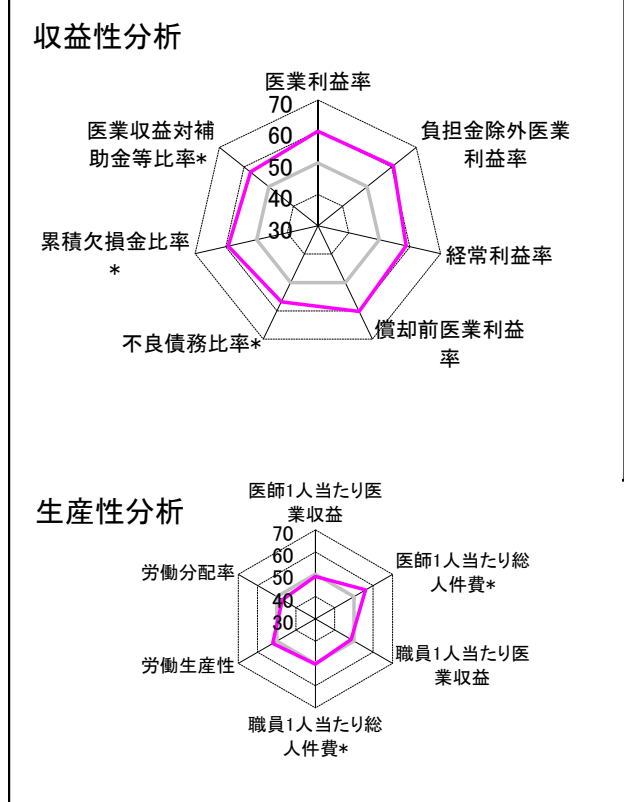
②病院群類型と経営指標ハイライト

【貴院の属する病院類型】 地方中規模病院グループ(可住地当たり人口密度187.2~2,145.9人/km<sup>2</sup>かつ、一般病床50床以上350床未満)  
 【高い偏差値を示す指標】 医師1人当たり外来患者数、流動比率、1床当たり剰余金・欠損金額 等  
 【低い偏差値を示す指標】 病床100床当たり全職員数

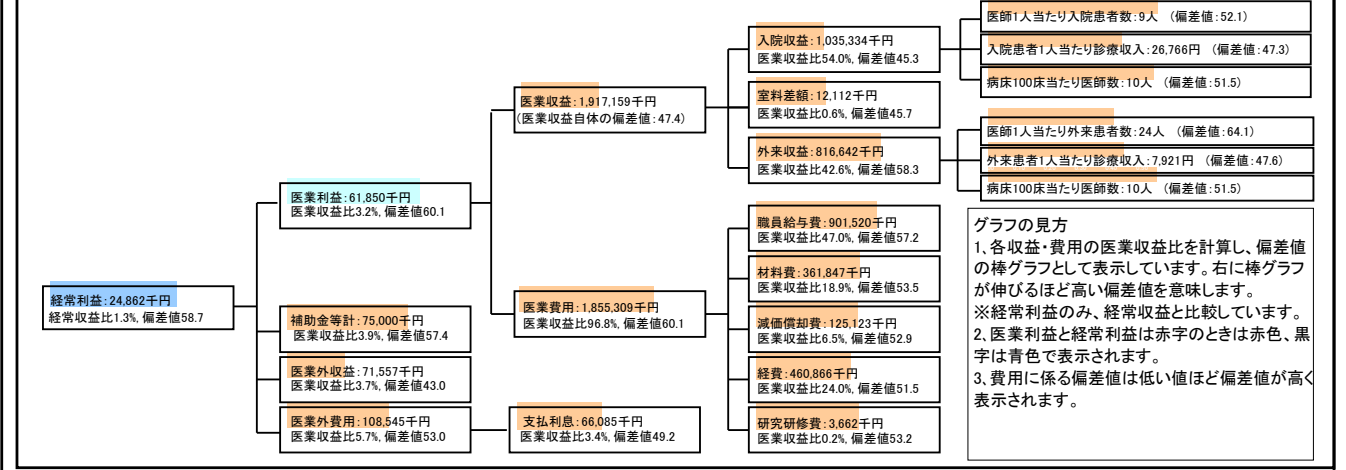
⑦経営指標分析(平均値・参照値・偏差値)

収益性分析	貴院	貴院の属する病院群の平均	偏差値
医療利益率	3.2%	-18.4%	60.1
負担金除外医療利益率	2.3%	-22.1%	60.6
経常利益率	1.3%	-7.1%	58.7
償却前医療利益率	9.8%	-10.4%	60.3
不良債務比率*	0.0%	16.0%	56.8
累積欠損金比率*	0.0%	80.5%	59.2
医療収益対補助金等比率*	7.8%	38.1%	57.4
経常収支比率	101.3%	94.1%	59.4
生産性分析			
医師1人当たり医療収益	159,763千円	170,807千円	49.0
医師1人当たり総人件費*	75,127千円	103,586千円	56.1
職員1人当たり医療収益	19,365千円	51,014千円	48.6
職員1人当たり総人件費*	9,106千円	9,281千円	50.3
労働生産性	976,800千円	346,864千円	52.2
労働分配率	93.2%	133.5%	47.1
機能性分析			
入院患者1人1日当たり診療収入	26,766円	29,335円	47.3
外来患者1人1日当たり診療収入	7,921円	9,040円	47.6
医師1人当たり入院患者数	8.8人	8.1人	52.1
医師1人当たり外来患者数	23.5人	15.2人	64.1
推計退院患者数	1,758.6人	2,531.9人	49.3
平均在院日数*	22.0日	21.2日	49.3
病床100床当たり全職員数	82.5人	102.9人	43.6
病床100床当たり医師数	10.0人	9.4人	51.5
病床100床当たり看護人員数	55.8人	63.9人	44.8
看護人員/医師人数比	5.6人	6.8人	45.2
外来/入院比	266.5%	198.2%	58.8
病床利用率(一般病床)	88.3%	70.2%	61.1
病床利用率(療養病床)	N/A	79.3%	N/A
病床利用率(精神病床)	N/A	67.6%	N/A
安全性の分析			
1床当たり総資産額	48,256千円	148,561千円	47.4
1床当たり剰余金・欠損金額	12,715千円	-17,688千円	62.5
1床当たり償却資産額(取得価額)	51,805千円	240,307千円	46.7
1床当たり償却資産額(帳簿価額)	39,295千円	174,356千円	46.9
流動比率	1,500.6%	517.6%	64.0
流動資産回転率	1.0回	4.1回	47.9
医療収益対総資本	1.1倍	14.0倍	46.8

③経営指標のレーダーチャート(偏差値)



④利益構造ツリー(実数・対収益比・偏差値)



⑤時系列分析(成長性分析)

