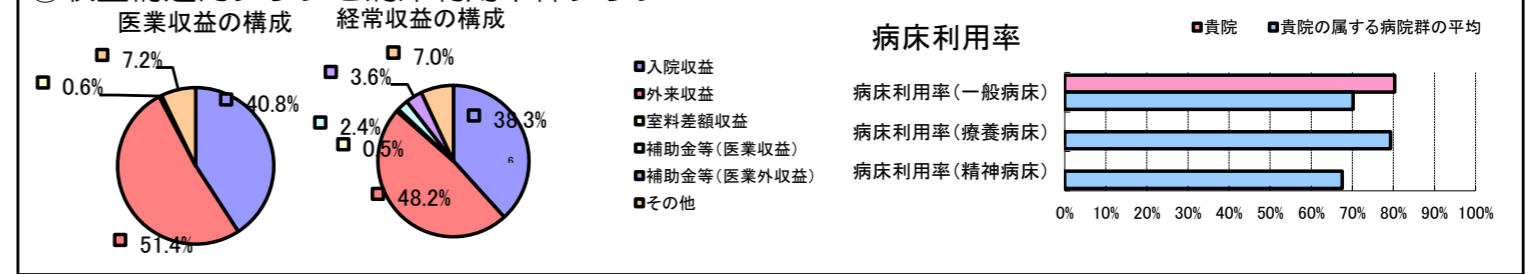


①病院環境データ

病院名 (宮崎県高原町) 国保高原病院 (2008年)
 病床数 【一般病床】56床 【療養病床】0床 【結核病床】0床 【精神病床】0床 【感染症病床】0床
 患者数 【1日平均入院患者数】45人 【1日平均外来患者数】204人 【推計退院患者数】893人
 医療従事者数 【医師数】4人 【看護人員数】36人 【医療技術員数】8人 【事務職員数】5人
 市区町村データ 高原町
 【人口総数】10,623人 【65歳以上人口】3,382人 【高齢化率】31.8%
 【可住地当たり人口密度】251.4人/km² 【可住地面積】42.3km²
 【一般病院数】1施設 【一般診療所数】7施設 【医師数】8人

⑥収益構造円グラフと病床利用率棒グラフ



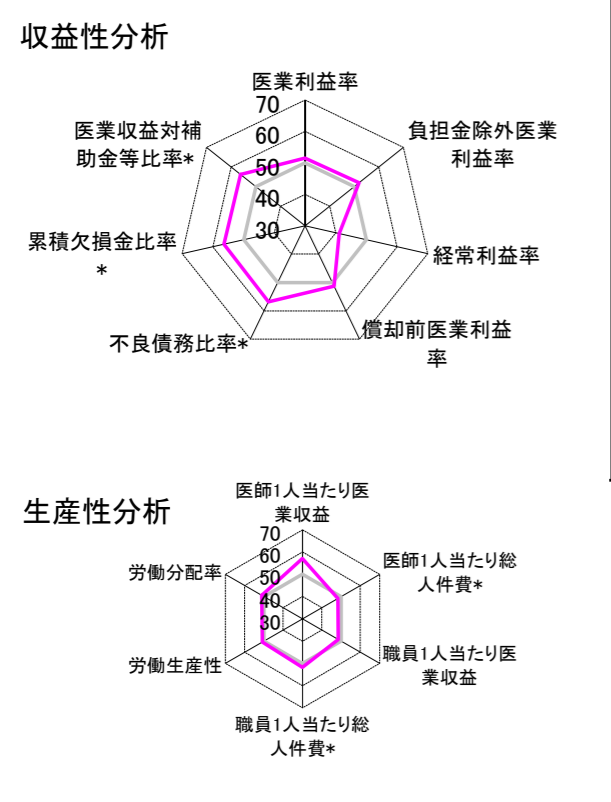
②病院群類型と経営指標ハイライト

【貴院の属する病院類型】 地方中規模病院グループ(可住地当たり人口密度187.2~2,145.9人/km²かつ、一般病床50床以上350床未満)
 【高い偏差値を示す指標】 医師1人当たり外来患者数、外来/入院比
 【低い偏差値を示す指標】 経常収支比率

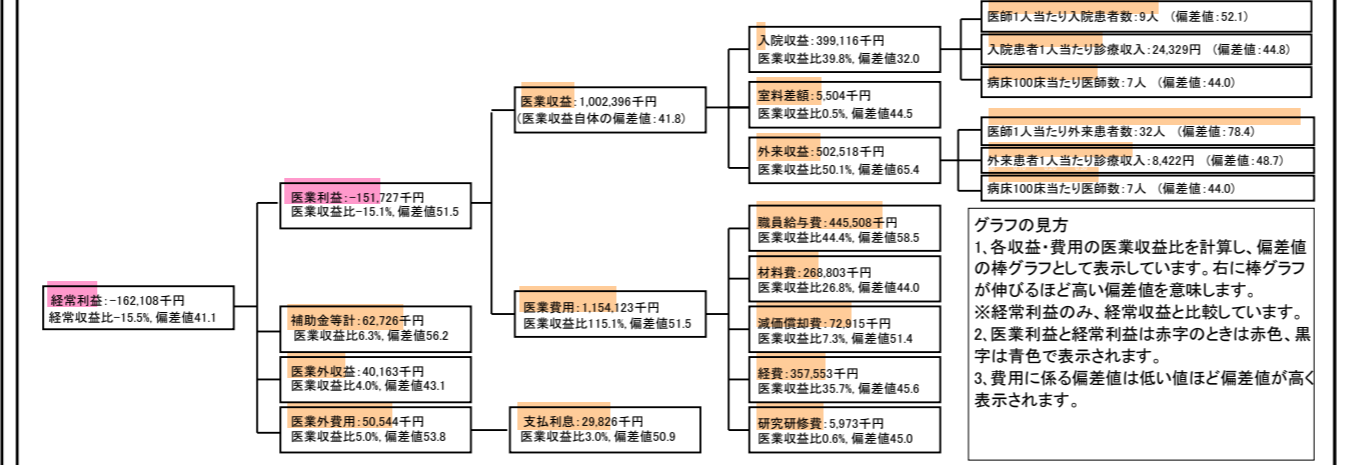
⑦経営指標分析(平均値・参照値・偏差値)

収益性分析	貴院	貴院の属する病院群の平均	偏差値
医業利益率	-15.1%	-18.4%	51.5
負担金除外医業利益率	-17.7%	-22.1%	51.9
経常利益率	-15.5%	-7.1%	41.2
償却前医業利益率	-7.9%	-10.4%	51.3
不良債務比率*	0.0%	16.0%	56.8
累積欠損金比率*	24.9%	80.5%	56.4
医業収益対補助金等比率*	12.5%	38.1%	56.2
経常収支比率	86.5%	94.1%	40.2
生産性分析			
医師1人当たり医業収益	250,599千円	170,807千円	57.1
医師1人当たり総人件費*	111,377千円	103,586千円	48.3
職員1人当たり医業収益	18,913千円	51,014千円	48.6
職員1人当たり総人件費*	8,406千円	9,281千円	51.8
労働生産性	565,574千円	346,864千円	50.7
労働分配率	148.6%	133.5%	51.1
機能性分析			
入院患者1人1日あたり診療収入	24,329円	29,335円	44.8
外来患者1人1日あたり診療収入	8,422円	9,040円	48.7
医師1人あたり入院患者数	8.8人	8.1人	52.1
医師1人あたり外来患者数	31.9人	15.2人	78.4
推計退院患者数	892.7人	2,531.9人	52.4
平均在院日数*	18.4日	21.2日	52.4
病床100床当たり全職員数	94.6人	102.9人	47.4
病床100床当たり医師数	7.1人	9.4人	44.0
病床100床当たり看護人員数	64.3人	63.9人	50.3
看護人員/医師人数比	9.0人	6.8人	58.4
外来/入院比	363.7%	198.2%	71.4
病床利用率(一般病床)	80.3%	70.2%	56.2
病床利用率(療養病床)	N/A	79.3%	N/A
病床利用率(精神病床)	N/A	67.6%	N/A
安全性の分析			
1床当たり総資産額	34,814千円	148,561千円	47.1
1床当たり剰余金・欠損金額	-6,032千円	-17,688千円	54.8
1床当たり償却資産額(取得価額)	55,740千円	240,307千円	46.8
1床当たり償却資産額(帳簿価額)	42,624千円	174,356千円	47.0
流動比率	101.4%	517.6%	44.1
流動資産回転率	3.8回	4.1回	49.8
医業収益対総資本	2.8倍	14.0倍	47.2

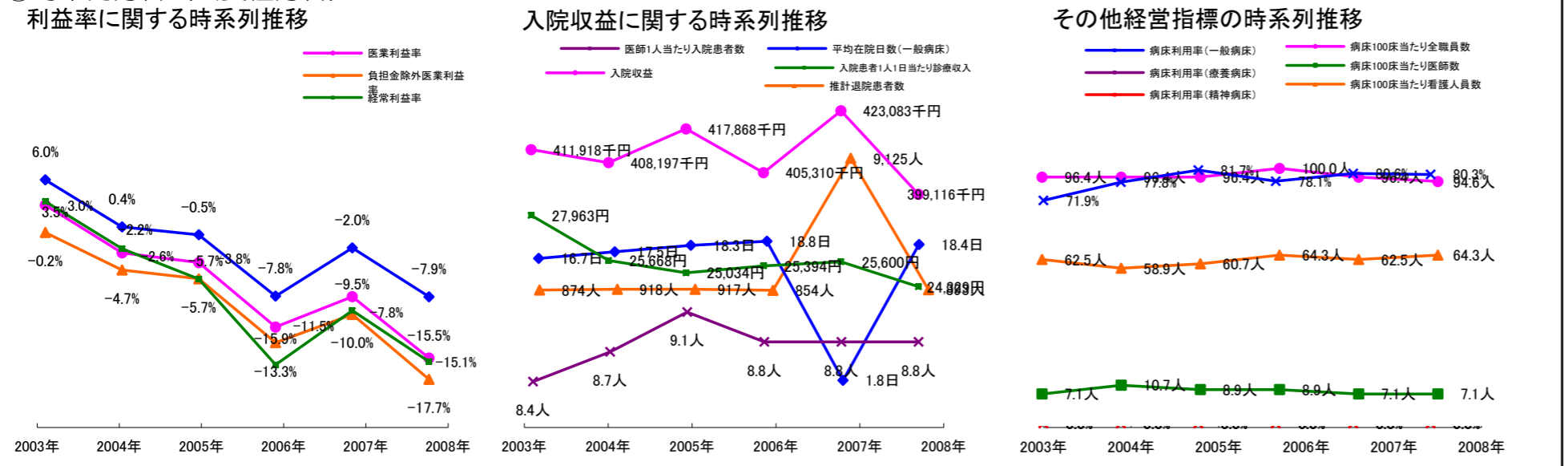
③経営指標のレーダーチャート(偏差値)



④利益構造ツリー(実数・対収益比・偏差値)



⑤時系列分析(成長性分析)



データ源: 公営企業年鑑

©京都大学大学院医学研究科医療経済学分野