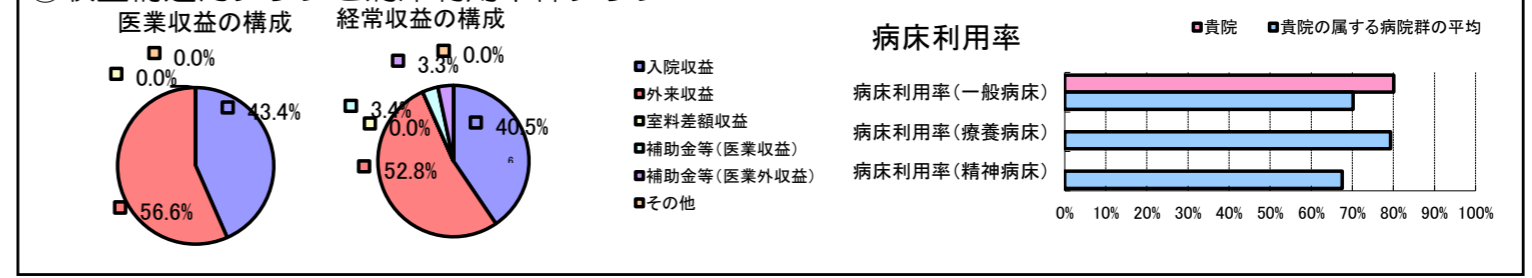


①病院環境データ

病院名 (宮崎県えびの市) 市立病院 (2008年)
 病床数 【一般病床】50床 【療養病床】0床 【結核病床】0床 【精神病床】0床 【感染症病床】0床
 患者数 【1日平均入院患者数】40人 【1日平均外来患者数】153人 【推計退院患者数】627人
 医療従事者数 【医師数】6人 【看護人員数】16人 【医療技術員数】7人 【事務職員数】5人
 市区町村データ えびの市
 【人口総数】23,079人 【65歳以上人口】7,700人 【高齢化率】33.4%
 【可住地当たり人口密度】287.4人/km² 【可住地面積】80.3km²
 【一般病院数】4施設 【一般診療所数】18施設 【医師数】42人

⑥収益構造円グラフと病床利用率棒グラフ



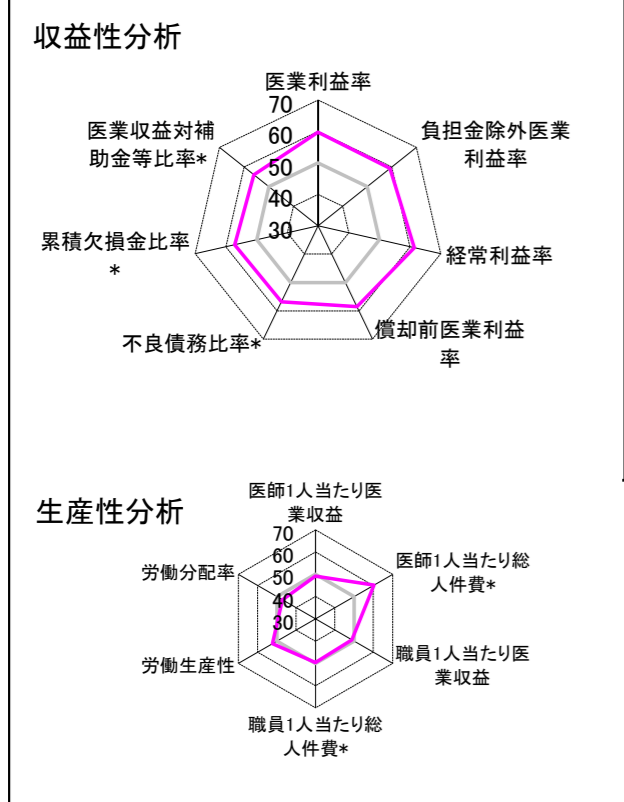
②病院群類型と経営指標ハイライト

【貴院の属する病院類型】 地方中規模病院グループ(可住地当たり人口密度187.2~2,145.9人/km²かつ、一般病床50床以上350床未満)
 【高い偏差値を示す指標】 外来/入院比、経常収支比率、経常利益率 等
 【低い偏差値を示す指標】 病床100床当たり看護人員数、看護人員/医師人数比、病床100床当たり全職員数

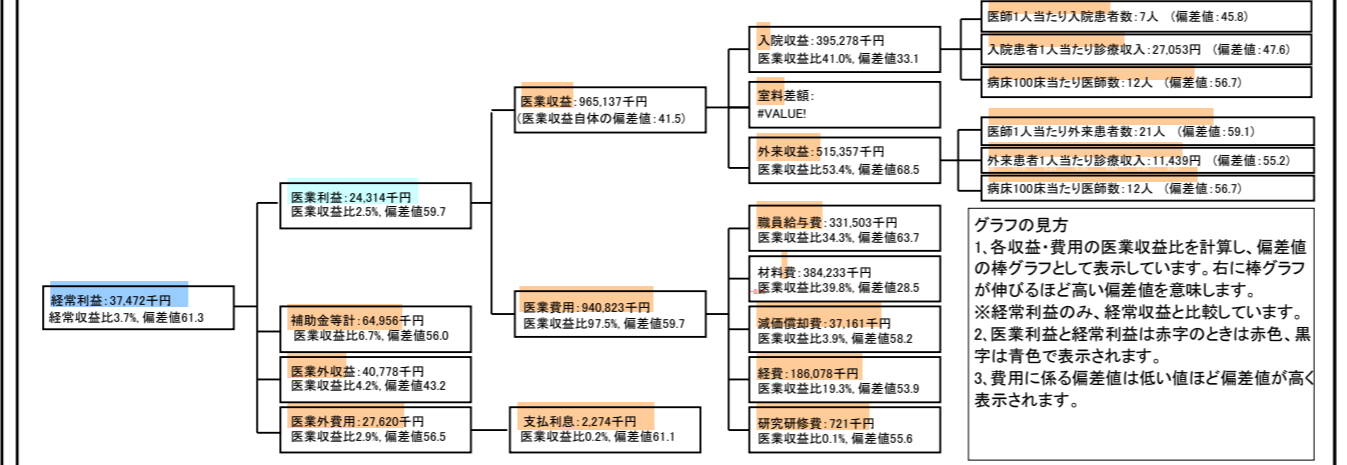
⑦経営指標分析(平均値・参照値・偏差値)

収益性分析	貴院	貴院の属する病院群の平均	偏差値
医療利益率	2.5%	-18.4%	59.7
負担金除外医療利益率	-0.9%	-22.1%	59.2
経常利益率	3.7%	-7.1%	61.3
償却前医療利益率	6.4%	-10.4%	58.5
不良債務比率*	0.0%	16.0%	56.8
累積欠損金比率*	17.9%	80.5%	57.2
医療収益対補助金等比率*	13.5%	38.1%	56.0
経常収支比率	103.9%	94.1%	62.8
生産性分析			
医師1人当たり医療収益	160,856千円	170,807千円	49.1
医師1人当たり総人件費*	55,251千円	103,586千円	60.3
職員1人当たり医療収益	27,575千円	51,014千円	49.0
職員1人当たり総人件費*	9,472千円	9,281千円	49.6
労働生産性	1,018,680千円	346,864千円	52.3
労働分配率	93.0%	133.5%	47.1
機能性分析			
入院患者1人1日当たり診療収入	27,053円	29,335円	47.6
外来患者1人1日当たり診療収入	11,439円	9,040円	55.2
医師1人当たり入院患者数	6.7人	8.1人	45.8
医師1人当たり外来患者数	20.6人	15.2人	59.1
推計退院患者数	626.6人	2,531.9人	48.1
平均在院日数*	23.3日	21.2日	48.1
病床100床当たり全職員数	70.0人	102.9人	39.6
病床100床当たり医師数	12.0人	9.4人	56.7
病床100床当たり看護人員数	32.0人	63.9人	29.6
看護人員/医師人数比	2.7人	6.8人	34.0
外来/入院比	308.4%	198.2%	64.3
安全性の分析			
1床当たり総資産額	18,970千円	148,561千円	46.7
1床当たり剰余金・欠損金額	-7,646千円	-17,688千円	54.1
1床当たり償却資産額(取得価額)	40,432千円	240,307千円	46.5
1床当たり償却資産額(帳簿価額)	25,879千円	174,356千円	46.6
流動比率	671.9%	517.6%	52.2
流動資産回転率	3.0回	4.1回	49.3
医療収益対総資本	3.0倍	14.0倍	47.3

③経営指標のレーダーチャート(偏差値)



④利益構造ツリー(実数・対収益比・偏差値)



⑤時系列分析(成長性分析)

