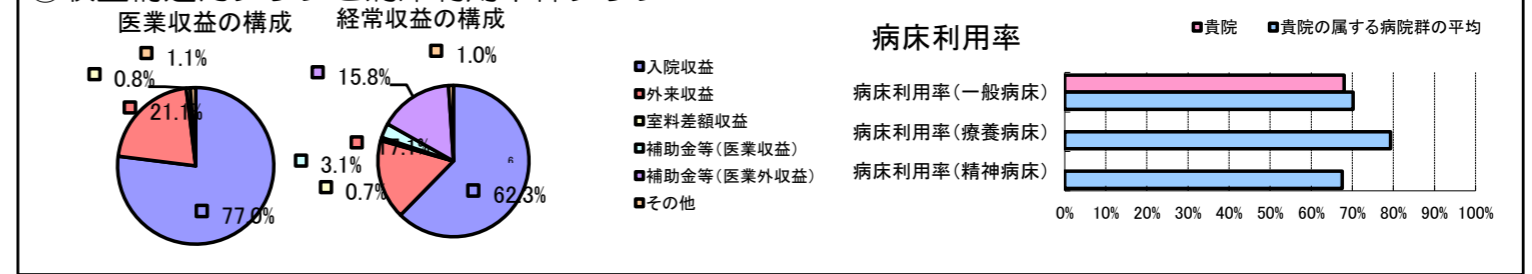


①病院環境データ

病院名 (宮崎県)日南病院(2008年)
 病床数 【一般病床】336床【療養病床】0床【結核病床】0床【精神病床】0床【感染症病床】4床
 患者数 【1日平均入院患者数】229人【1日平均外来患者数】391人【推計退院患者数】5,128人
 医療従事者数 【医師数】36人【看護人員数】202人【医療技術員数】31人【事務職員数】17人
 市区町村データ 日南市
 【人口総数】60,914人【65歳以上人口】17,334人【高齢化率】28.5%
 【可住地当たり人口密度】523.7人/km²【可住地面積】116.3km²
 【一般病院数】9施設【一般診療所数】49施設【医師数】130人

⑥収益構造円グラフと病床利用率棒グラフ



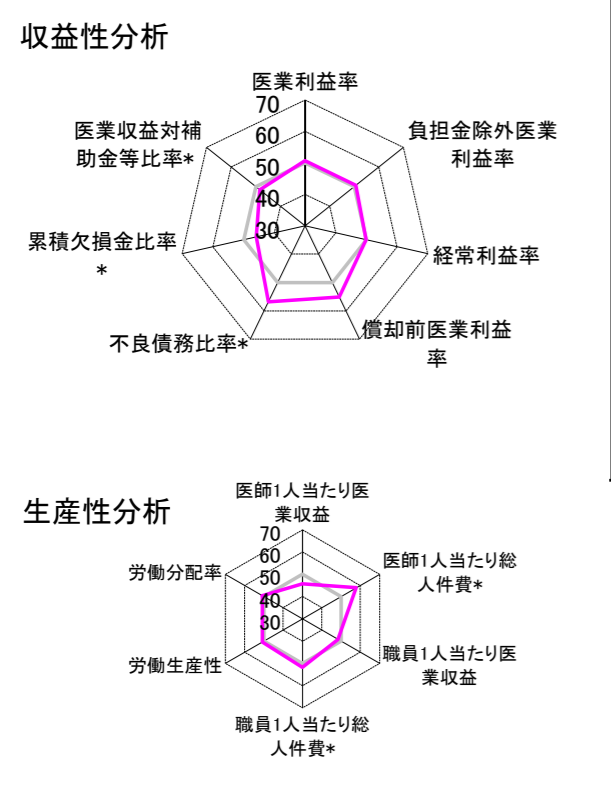
②病院群類型と経営指標ハイライト

【貴院の属する病院類型】 地方中規模病院グループ(可住地当たり人口密度187.2~2,145.9人/km²かつ、一般病床50床以上350床未満)
 【高い偏差値を示す指標】 入院患者1人1日当たり診療収入
 【低い偏差値を示す指標】 1床当たり剰余金・欠損金額、医師1人当たり外来患者数、外来/入院比

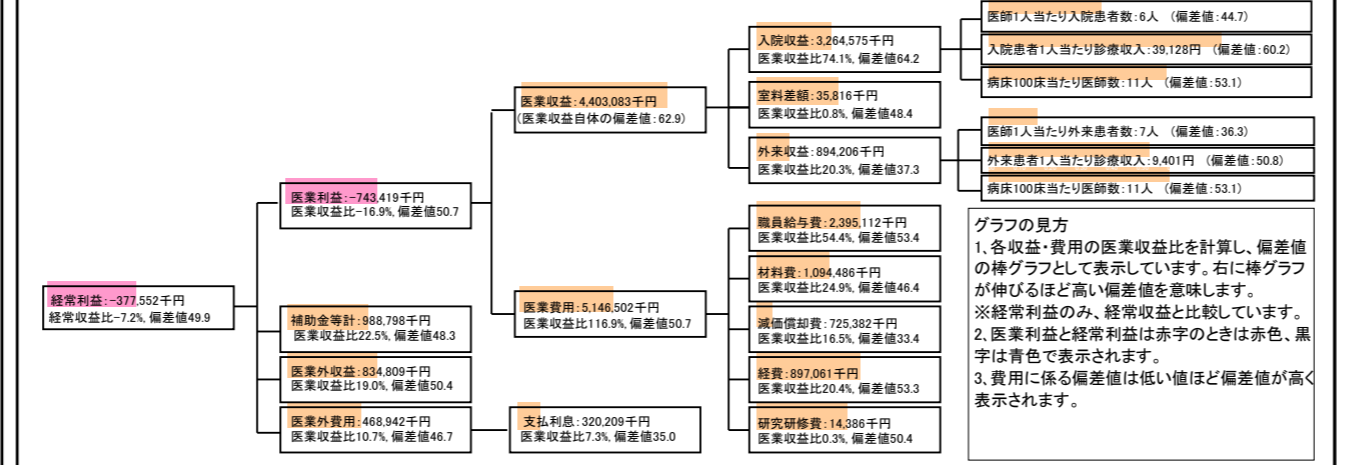
⑦経営指標分析(平均値・参照値・偏差値)

収益性分析	貴院	貴院の属する病院群の平均	偏差値
医療利益率	-16.9%	-18.4%	50.7
負担金除外医療利益率	-20.6%	-22.1%	50.7
経常利益率	-7.2%	-7.1%	49.9
償却前医療利益率	-0.4%	-10.4%	55.1
不良債務比率*	0.0%	16.0%	56.8
累積欠損金比率*	116.3%	80.5%	45.9
医療収益対補助金等比率*	44.8%	38.1%	48.3
経常収支比率	93.3%	94.1%	49.0
生産性分析			
医師1人当たり医療収益	122,308千円	170,807千円	45.7
医師1人当たり総人件費*	66,531千円	103,586千円	57.9
職員1人当たり医療収益	15,395千円	51,014千円	48.4
職員1人当たり総人件費*	8,375千円	9,281千円	51.8
労働生産性	582,545千円	346,864千円	50.8
労働分配率	143.8%	133.5%	50.7
機能性分析			
入院患者1人1日当たり診療収入	39,128円	29,335円	60.2
外来患者1人1日当たり診療収入	9,401円	9,040円	50.8
医師1人当たり入院患者数	6.3人	8.1人	44.7
医師1人当たり外来患者数	7.2人	15.2人	36.3
推計退院患者数	5,127.9人	2,531.9人	54.3
平均在院日数*	16.3日	21.2日	54.3
病床100床当たり全職員数	102.1人	102.9人	49.7
病床100床当たり医師数	10.6人	9.4人	53.1
病床100床当たり看護人員数	75.1人	63.9人	57.2
看護人員/医師人数比	5.6人	6.8人	45.3
外来/入院比	114.0%	198.2%	39.1
病床利用率(一般病床)	68.0%	70.2%	48.6
病床利用率(療養病床)	N/A	79.3%	N/A
病床利用率(精神病床)	N/A	67.6%	N/A
安全性の分析			
1床当たり総資産額	167,982千円	148,561千円	50.5
1床当たり剰余金・欠損金額	-73,311千円	-17,688千円	27.2
1床当たり償却資産額(取得価額)	322,793千円	240,307千円	51.4
1床当たり償却資産額(帳簿価額)	210,899千円	174,356千円	50.8
流動比率	142.0%	517.6%	44.7
流動資産回転率	1.3回	4.1回	48.2
医療収益対総資本	8.7倍	14.0倍	48.7

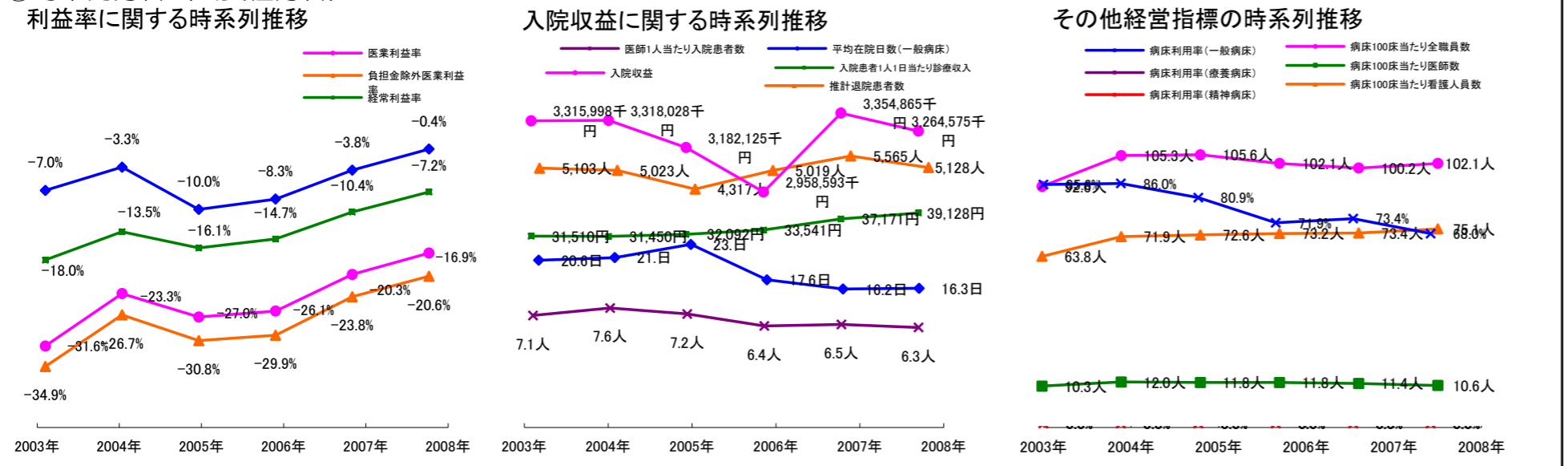
③経営指標のレーダーチャート(偏差値)



④利益構造ツリー(実数・対収益比・偏差値)



⑤時系列分析(成長性分析)



データ源: 公営企業年鑑

©京都大学大学院医学研究科医療経済学分野