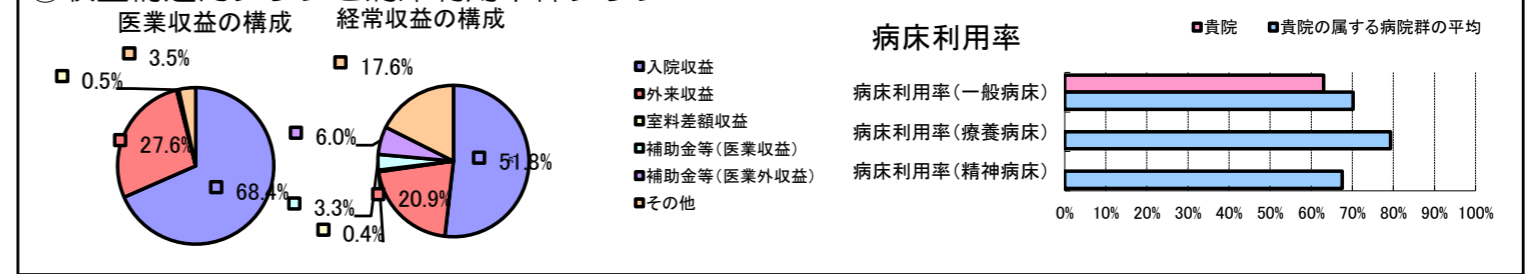


①病院環境データ

病院名 (宮崎県日南市) 日南市立中部病院 (2008年)
 病床数 【一般病床】94床 【療養病床】0床 【結核病床】5床 【精神病床】0床 【感染症病床】0床
 患者数 【1日平均入院患者数】59人 【1日平均外来患者数】167人 【推計退院患者数】671人
 医療従事者数 【医師数】5人 【看護人員数】40人 【医療技術員数】12人 【事務職員数】6人
 市区町村データ 日南市
 【人口総数】60,914人 【65歳以上人口】17,334人 【高齢化率】28.5%
 【可住地当たり人口密度】523.7人/km² 【可住地面積】116.3km²
 【一般病院数】9施設 【一般診療所数】49施設 【医師数】130人

⑥収益構造円グラフと病床利用率棒グラフ



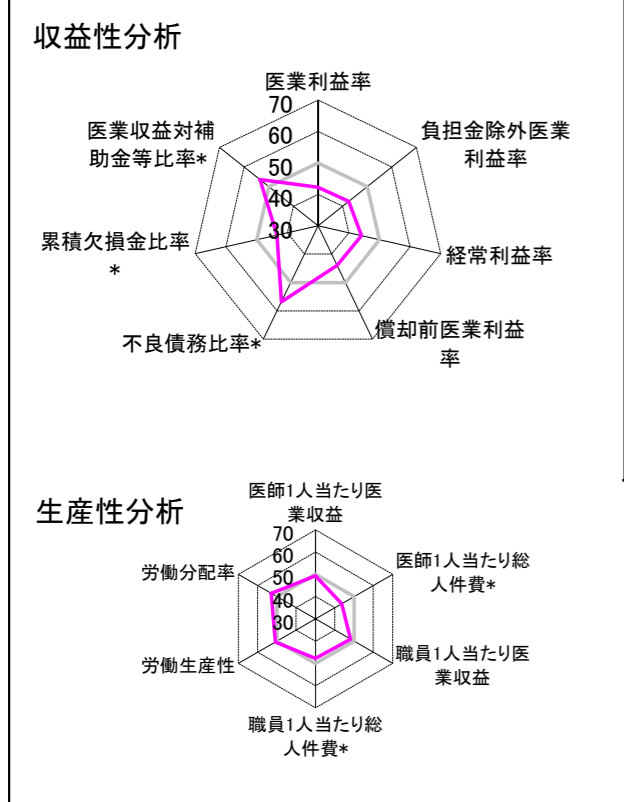
②病院群類型と経営指標ハイライト

【貴院の属する病院類型】 地方中規模病院グループ(可住地当たり人口密度187.2~2,145.9人/km²かつ、一般病床50床以上350床未満)
 【高い偏差値を示す指標】 不良債務比率*
 【低い偏差値を示す指標】 推計退院患者数

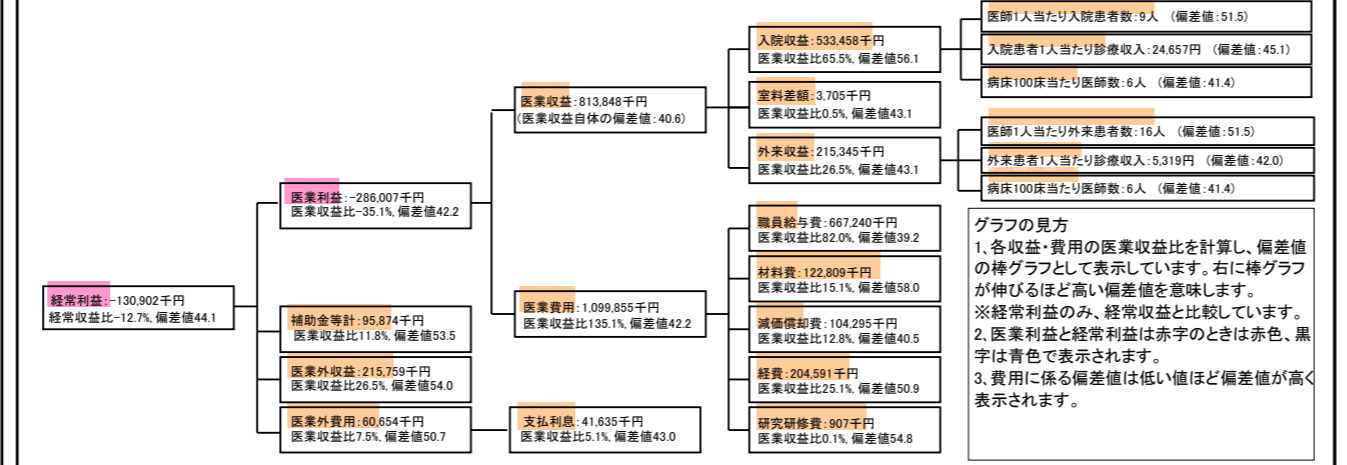
⑦経営指標分析(平均値・参照値・偏差値)

収益性分析	貴院	貴院の属する病院群の平均	偏差値
医療利益率	-35.1%	-18.4%	42.2
負担金除外医療利益率	-39.4%	-22.1%	42.5
経常利益率	-12.7%	-7.1%	44.1
償却前医療利益率	-22.3%	-10.4%	44.0
不良債務比率*	0.0%	16.0%	56.8
累積欠損金比率*	138.4%	80.5%	43.3
医療収益対補助金等比率*	23.6%	38.1%	53.5
経常収支比率	88.7%	94.1%	43.1
生産性分析			
医師1人当たり医療収益	162,770千円	170,807千円	49.3
医師1人当たり総人件費*	133,448千円	103,586千円	43.6
職員1人当たり医療収益	12,716千円	51,014千円	48.3
職員1人当たり総人件費*	10,426千円	9,281千円	47.7
労働生産性	597,094千円	346,864千円	50.9
労働分配率	174.6%	133.5%	52.9
機能性分析			
入院患者1人1日当たり診療収入	24,657円	29,335円	45.1
外来患者1人1日当たり診療収入	5,319円	9,040円	42.0
医師1人当たり入院患者数	8.6人	8.1人	51.5
医師1人当たり外来患者数	16.1人	15.2人	51.5
推計退院患者数	670.9人	2,531.9人	40.4
平均在院日数*	32.1日	21.2日	40.4
病床100床当たり全職員数	120.2人	102.9人	55.4
病床100床当たり医師数	6.1人	9.4人	41.4
病床100床当たり看護人員数	64.6人	63.9人	50.4
看護人員/医師人数比	8.0人	6.8人	54.5
外来/入院比	187.1%	198.2%	48.6
病床利用率(一般病床)	63.0%	70.2%	45.6
病床利用率(療養病床)	N/A	79.3%	N/A
病床利用率(精神病床)	N/A	67.6%	N/A
安全性の分析			
1床当たり総資産額	24,515千円	148,561千円	46.8
1床当たり剰余金・欠損金額	-21,421千円	-17,688千円	48.5
1床当たり償却資産額(取得価額)	46,330千円	240,307千円	46.6
1床当たり償却資産額(帳簿価額)	33,526千円	174,356千円	46.7
流動比率	333.6%	517.6%	47.4
流動資産回転率	3.1回	4.1回	49.4
医療収益対総資本	0.0倍	14.0倍	46.5

③経営指標のレーダーチャート(偏差値)



④利益構造ツリー(実数・対収益比・偏差値)



⑤時系列分析(成長性分析)

