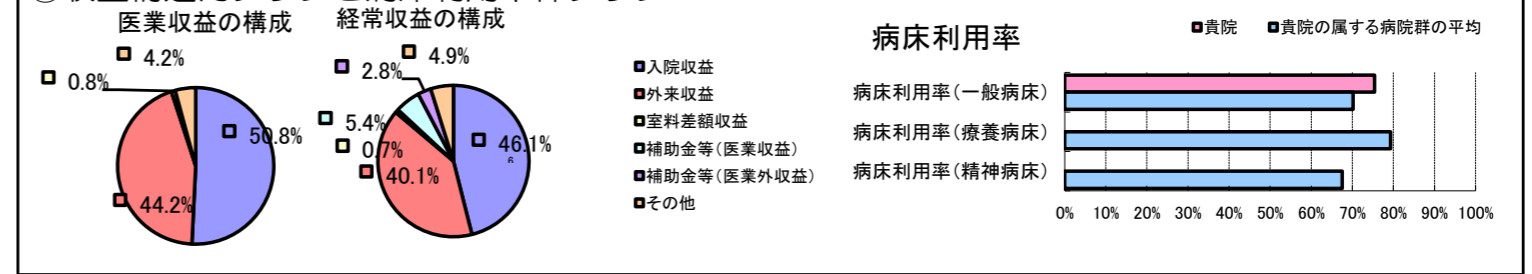


①病院環境データ

病院名 (佐賀県伊万里市) 市民病院 (2008年)
 病床数 【一般病床】60床 【療養病床】0床 【結核病床】0床 【精神病床】0床 【感染症病床】4床
 患者数 【1日平均入院患者数】45人 【1日平均外来患者数】115人 【推計退院患者数】923人
 医療従事者数 【医師数】7人 【看護人員数】36人 【医療技術員数】7人 【事務職員数】5人
 市区町村データ 伊万里市
 【人口総数】58,190人 【65歳以上人口】14,035人 【高齢化率】24.1%
 【可住地当たり人口密度】493.2人/km² 【可住地面積】118.km²
 【一般病院数】9施設 【一般診療所数】39施設 【医師数】93人

⑥収益構造円グラフと病床利用率棒グラフ



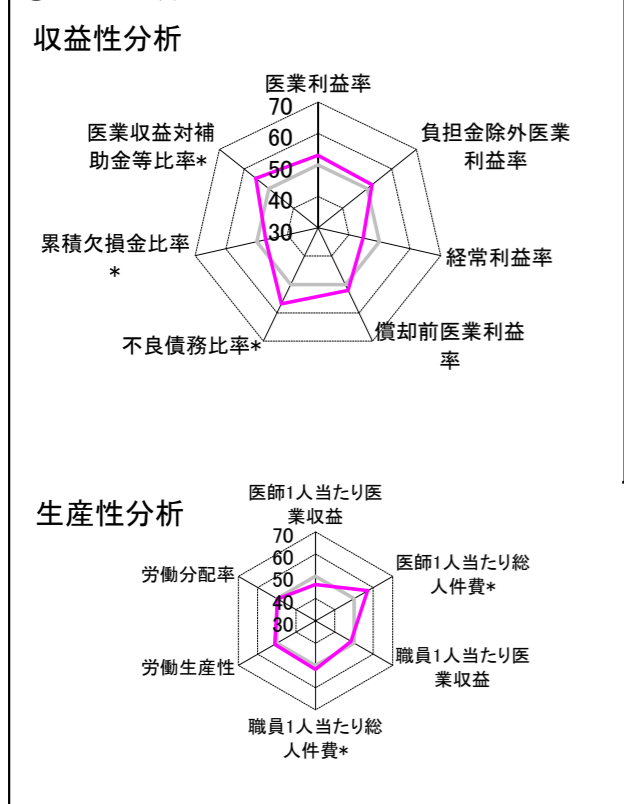
②病院群類型と経営指標ハイライト

【貴院の属する病院類型】 地方中規模病院グループ(可住地当たり人口密度187.2~2,145.9人/km²かつ、一般病床50床以上350床未満)
 【高い偏差値を示す指標】 外来患者1人1日当たり診療収入
 【低い偏差値を示す指標】 看護人員/医師人数比

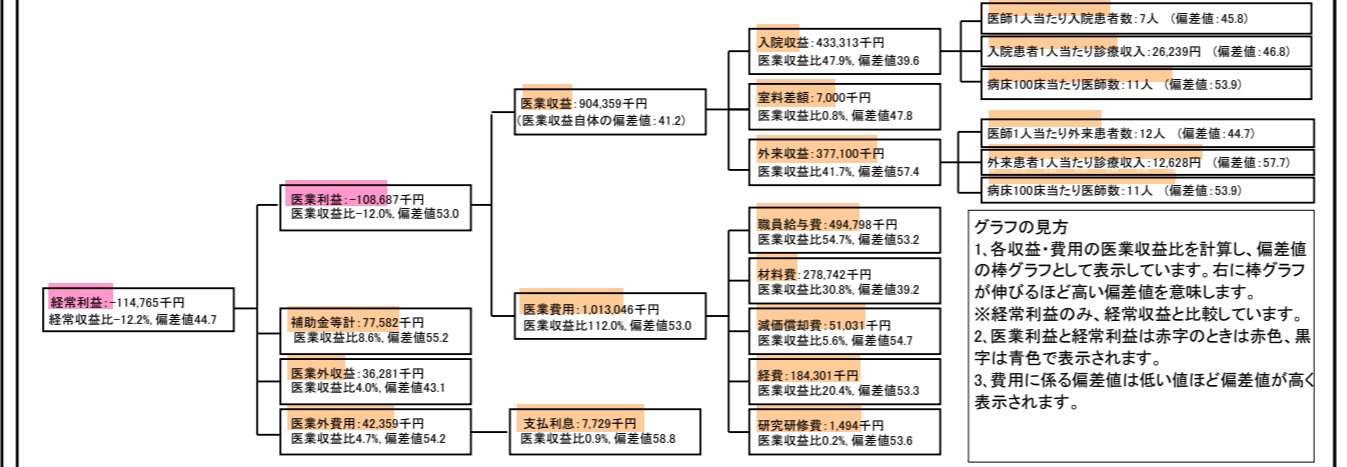
⑦経営指標分析(平均値・参照値・偏差値)

収益性分析	貴院	貴院の属する病院群の平均	偏差値
医療利益率	-12.0%	-18.4%	53.0
負担金除外医療利益率	-17.7%	-22.1%	51.9
経常利益率	-12.2%	-7.1%	44.7
償却前医療利益率	-6.4%	-10.4%	52.1
不良債務比率*	0.0%	16.0%	56.8
累積欠損金比率*	106.4%	80.5%	47.0
医療収益対補助金等比率*	16.6%	38.1%	55.2
経常収支比率	89.1%	94.1%	43.6
生産性分析			
医師1人当たり医療収益	129,194千円	170,807千円	46.3
医師1人当たり総人件費*	70,685千円	103,586千円	57.0
職員1人当たり医療収益	15,328千円	51,014千円	48.4
職員1人当たり総人件費*	8,386千円	9,281千円	51.8
労働生産性	656,958千円	346,864千円	51.1
労働分配率	127.7%	133.5%	49.6
機能性分析			
入院患者1人1日当たり診療収入	26,239円	29,335円	46.8
外来患者1人1日当たり診療収入	12,628円	9,040円	57.7
医師1人当たり入院患者数	6.7人	8.1人	45.8
医師1人当たり外来患者数	12.1人	15.2人	44.7
推計退院患者数	922.8人	2,531.9人	53.0
平均在院日数*	17.8日	21.2日	53.0
病床100床当たり全職員数	92.2人	102.9人	46.6
病床100床当たり医師数	10.9人	9.4人	53.9
病床100床当たり看護人員数	56.3人	63.9人	45.1
看護人員/医師人数比	5.1人	6.8人	43.5
外来/入院比	180.8%	198.2%	47.8
病床利用率(一般病床)	75.4%	70.2%	53.2
病床利用率(療養病床)	N/A	79.3%	N/A
病床利用率(精神病床)	N/A	67.6%	N/A
安全性の分析			
1床当たり総資産額	21,205千円	148,561千円	46.7
1床当たり剰余金・欠損金額	-28,277千円	-17,688千円	45.7
1床当たり償却資産額(取得価額)	41,954千円	240,307千円	46.5
1床当たり償却資産額(帳簿価額)	27,547千円	174,356千円	46.6
流動比率	289.2%	517.6%	46.8
流動資産回転率	3.2回	4.1回	49.4
医療収益対総資本	2.0倍	14.0倍	47.0

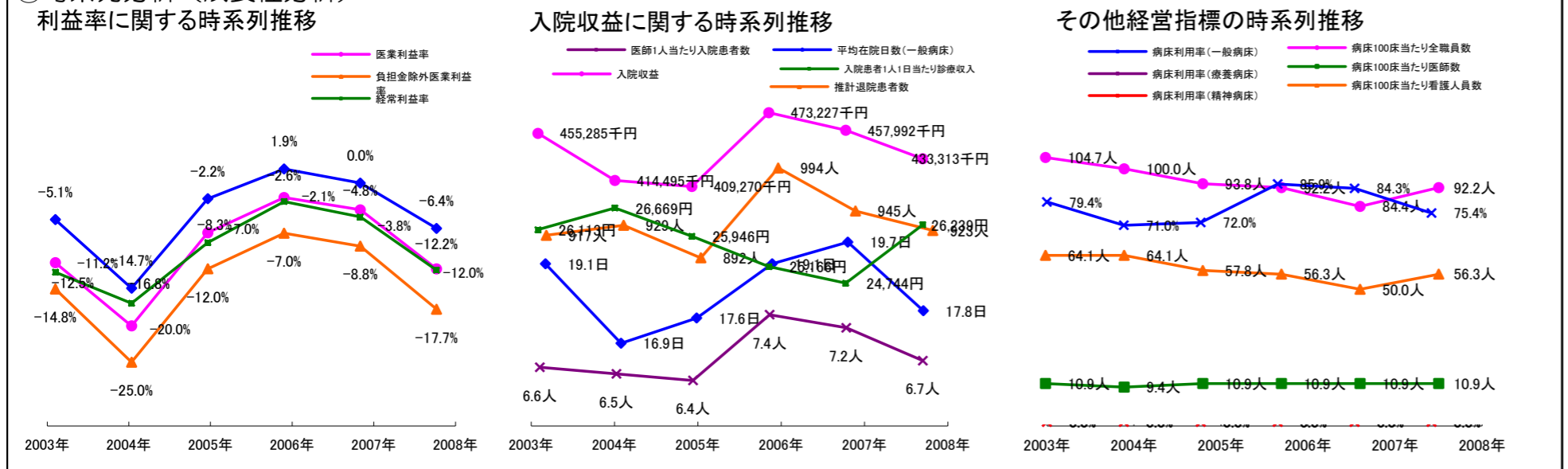
③経営指標のレーダーチャート(偏差値)



④利益構造ツリー(実数・対収益比・偏差値)



⑤時系列分析(成長性分析)



データ源: 公営企業年鑑