

①病院環境データ

病院名 (佐賀県小城市) 市民病院 (2008年)
 病床数 【一般病床】99床 【療養病床】0床 【結核病床】0床 【精神病床】0床 【感染症病床】0床
 患者数 【1日平均入院患者数】63人 【1日平均外来患者数】178人 【推計退院患者数】1,133人
 医療従事者数 【医師数】6人 【看護人員数】38人 【医療技術員数】11人 【事務職員数】4人
 市区町村データ 小城市
 【人口総数】45,852人 【65歳以上人口】9,605人 【高齢化率】20.9%
 【可住地当たり人口密度】619.7人/km² 【可住地面積】74.km²
 【一般病院数】3施設 【一般診療所数】29施設 【医師数】57人

⑥収益構造円グラフと病床利用率棒グラフ



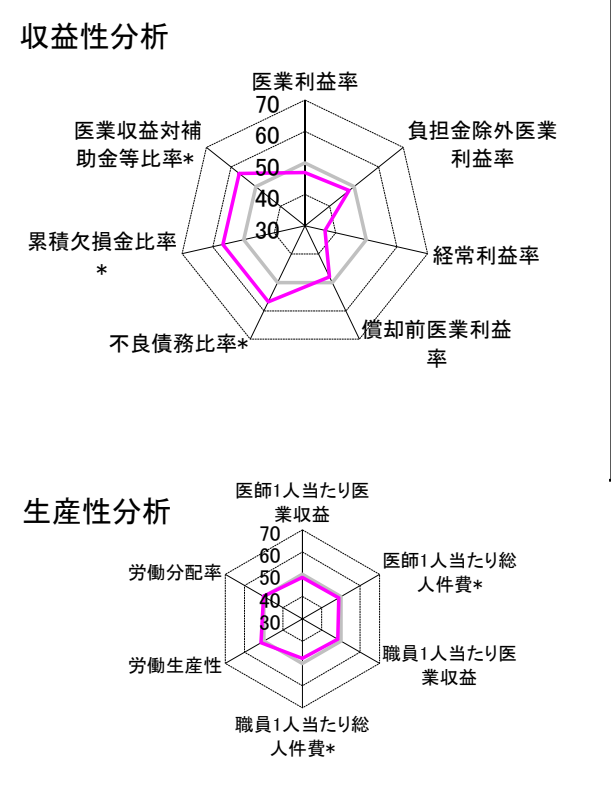
②病院群類型と経営指標ハイライト

【貴院の属する病院類型】 地方中規模病院グループ(可住地当たり人口密度187.2~2,145.9人/km²かつ、一般病床50床以上350床未満)
 【高い偏差値を示す指標】 流動比率
 【低い偏差値を示す指標】 経常収支比率、経常利益率

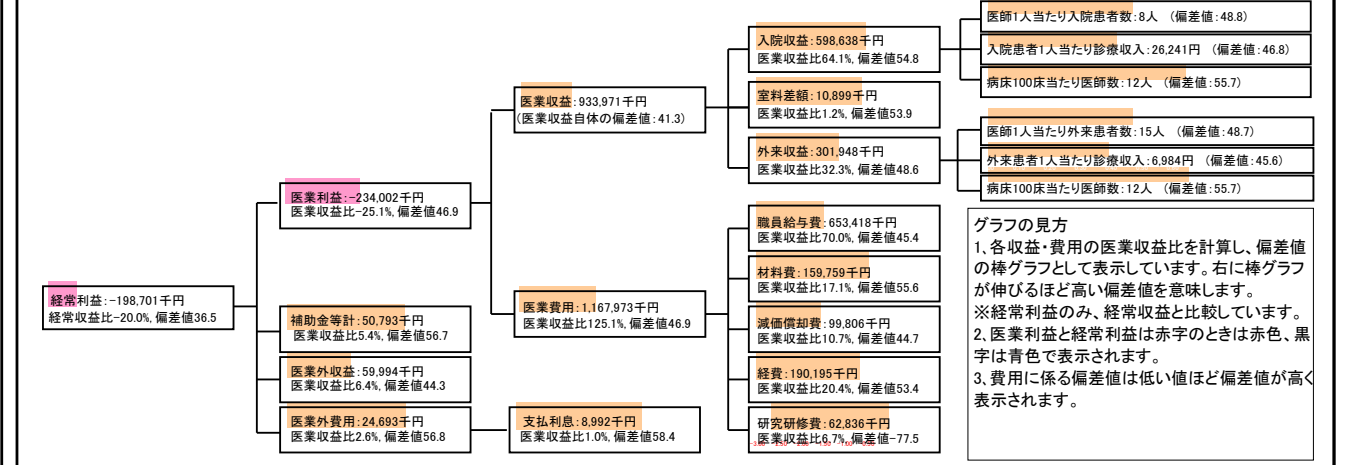
⑦経営指標分析(平均値・参照値・偏差値)

収益性分析	貴院	貴院の属する病院群の平均	偏差値
医療利益率	-25.1%	-18.4%	46.9
負担金除外医療利益率	-26.8%	-22.1%	48.0
経常利益率	-20.0%	-7.1%	36.5
償却前医療利益率	-14.4%	-10.4%	48.0
不良債務比率*	0.0%	16.0%	56.8
累積欠損金比率*	21.8%	80.5%	56.7
医療収益対補助金等比率*	10.8%	38.1%	56.7
経常収支比率	83.3%	94.1%	36.1
生産性分析			
医師1人当たり医療収益	155,662千円	170,807千円	48.7
医師1人当たり総人件費*	108,903千円	103,586千円	48.9
職員1人当たり医療収益	14,825千円	51,014千円	48.4
職員1人当たり総人件費*	10,372千円	9,281千円	47.8
労働生産性	765,479千円	346,864千円	51.4
労働分配率	135.5%	133.5%	50.1
機能性分析			
入院患者1人1日当たり診療収入	26,241円	29,335円	46.8
外来患者1人1日当たり診療収入	6,984円	9,040円	45.6
医師1人当たり入院患者数	7.7人	8.1人	48.8
医師1人当たり外来患者数	14.5人	15.2人	48.7
推計退院患者数	1,132.8人	2,531.9人	50.8
平均在院日数*	20.3日	21.2日	50.8
病床100床当たり全職員数	119.4人	102.9人	55.2
病床100床当たり医師数	11.6人	9.4人	55.7
病床100床当たり看護人員数	66.2人	63.9人	51.5
看護人員/医師人数比	6.3人	6.8人	48.1
外来/入院比	189.5%	198.2%	48.9
病床利用率(一般病床)	63.1%	70.2%	45.6
病床利用率(療養病床)	N/A	79.3%	N/A
病床利用率(精神病床)	N/A	67.6%	N/A
安全性の分析			
1床当たり総資産額	26,382千円	148,561千円	46.8
1床当たり剰余金・欠損金額	-2,097千円	-17,688千円	56.4
1床当たり償却資産額(取得価額)	40,474千円	240,307千円	46.5
1床当たり償却資産額(帳簿価額)	25,456千円	174,356千円	46.6
流動比率	1,045.2%	517.6%	57.5
流動資産回転率	0.6回	4.1回	47.7
医療収益対総資本	1.0倍	14.0倍	46.8

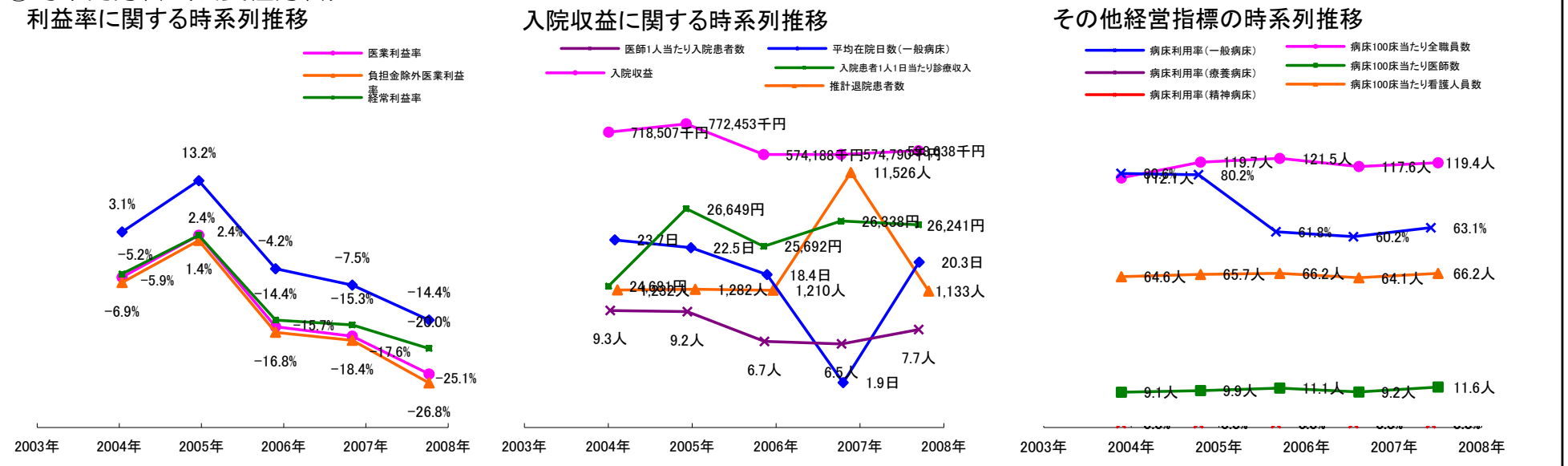
③経営指標のレーダーチャート(偏差値)



④利益構造ツリー(実数・対収益比・偏差値)



⑤時系列分析(成長性分析)



データ源: 公営企業年鑑

©京都大学大学院医学研究科医療経済学分野