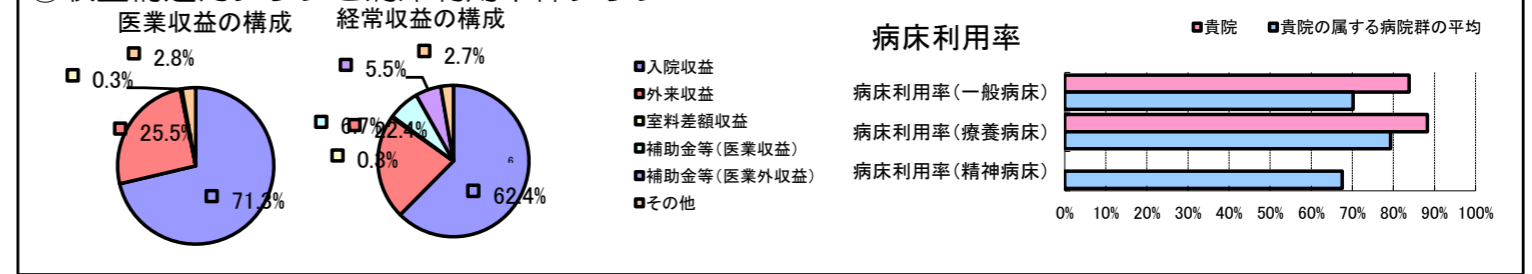


①病院環境データ

病院名 (福岡県糸田町) 緑ヶ丘病院 (2008年)
 病床数 【一般病床】54床 【療養病床】45床 【結核病床】0床 【精神病床】0床 【感染症病床】0床
 患者数 【1日平均入院患者数】85人 【1日平均外来患者数】160人 【推計退院患者数】755人
 医療従事者数 【医師数】5人 【看護人員数】30人 【医療技術員数】14人 【事務職員数】3人
 市区町村データ 糸田町
 【人口総数】10,216人 【65歳以上人口】2,730人 【高齢化率】26.7%
 【可住地当たり人口密度】1,764.4人/km² 【可住地面積】5.8km²
 【一般病院数】1施設 【一般診療所数】8施設 【医師数】15人

⑥収益構造円グラフと病床利用率棒グラフ



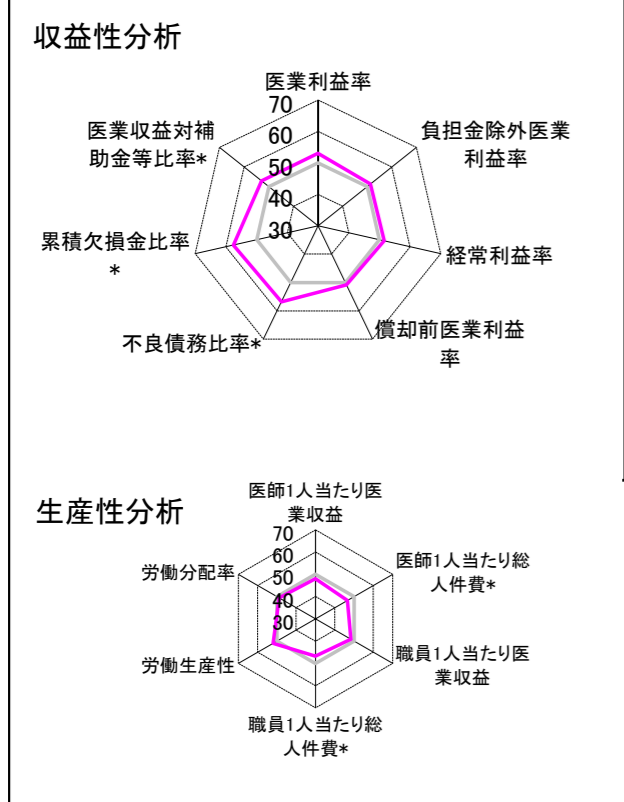
②病院群類型と経営指標ハイライト

【貴院の属する病院類型】 地方中規模病院グループ(可住地当たり人口密度187.2~2,145.9人/km²かつ、一般病床50床以上350床未満)
 【高い偏差値を示す指標】 病床利用率(一般病床)
 【低い偏差値を示す指標】 推計退院患者数、推計退院患者数、入院患者1人1日当たり診療収入 等

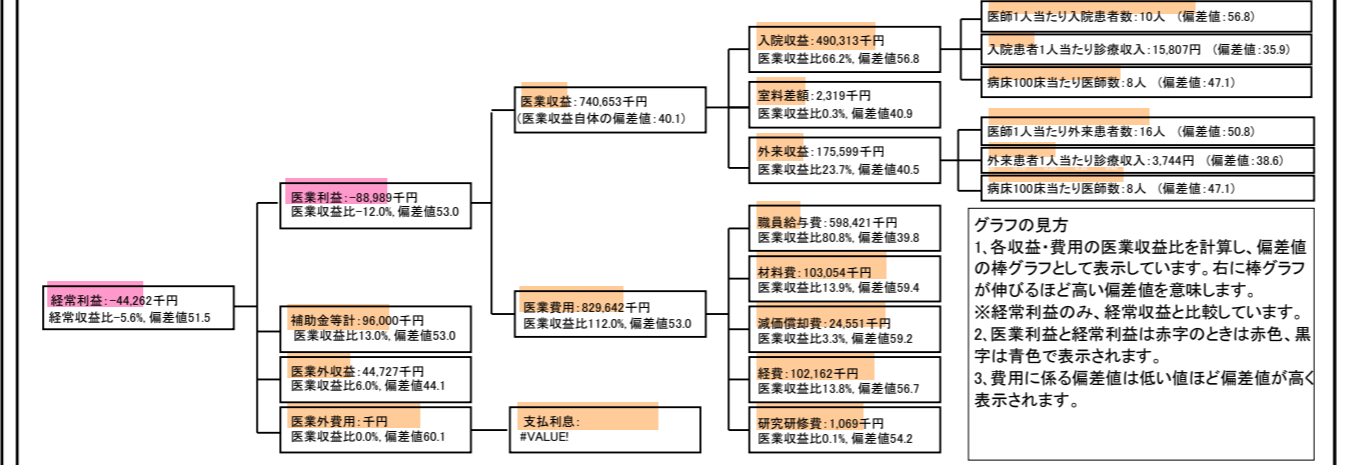
⑦経営指標分析(平均値・参照値・偏差値)

収益性分析	貴院	貴院の属する病院群の平均	偏差値
医療利益率	-12.0%	-18.4%	53.0
負担金除外医療利益率	-19.2%	-22.1%	51.3
経常利益率	-5.6%	-7.1%	51.5
償却前医療利益率	-8.7%	-10.4%	50.9
不良債務比率*	0.0%	16.0%	56.8
累積欠損金比率*	14.1%	80.5%	57.6
医療収益対補助金等比率*	25.9%	38.1%	53.0
経常収支比率	94.7%	94.1%	50.8
生産性分析			
医師1人当たり医療収益	148,131千円	170,807千円	48.0
医師1人当たり総人件費*	119,684千円	103,586千円	46.6
職員1人当たり医療収益	13,466千円	51,014千円	48.3
職員1人当たり総人件費*	10,880千円	9,281千円	46.8
労働生産性	928,184千円	346,864千円	52.0
労働分配率	117.2%	133.5%	48.8
機能性分析			
入院患者1人1日当たり診療収入	15,807円	29,335円	35.9
外来患者1人1日当たり診療収入	3,744円	9,040円	38.6
医師1人当たり入院患者数	10.4人	8.1人	56.8
医師1人当たり外来患者数	15.7人	15.2人	50.8
推計退院患者数	754.9人	2,531.9人	32.5
平均在院日数*	41.1日	21.2日	32.5
病床100床当たり全職員数	98.2人	102.9人	48.5
病床100床当たり医師数	8.3人	9.4人	47.1
病床100床当たり看護人員数	55.6人	63.9人	44.7
看護人員/医師人数比	6.0人	6.8人	46.8
外来/入院比	151.2%	198.2%	43.9
病床利用率(一般病床)	83.8%	70.2%	58.4
病床利用率(療養病床)	88.3%	79.3%	56.2
病床利用率(精神病床)	N/A	67.6%	N/A
安全性の分析			
1床当たり総資産額	4,992千円	148,561千円	46.3
1床当たり剰余金・欠損金額	-1,646千円	-17,688千円	56.6
1床当たり償却資産額(取得価額)	13,788千円	240,307千円	46.0
1床当たり償却資産額(帳簿価額)	8,300千円	174,356千円	46.2
流動比率	671.6%	517.6%	52.2
流動資産回転率	3.5回	4.1回	49.6
医療収益対総資本	1.5倍	14.0倍	46.9

③経営指標のレーダーチャート(偏差値)



④利益構造ツリー(実数・対収益比・偏差値)



⑤時系列分析(成長性分析)

