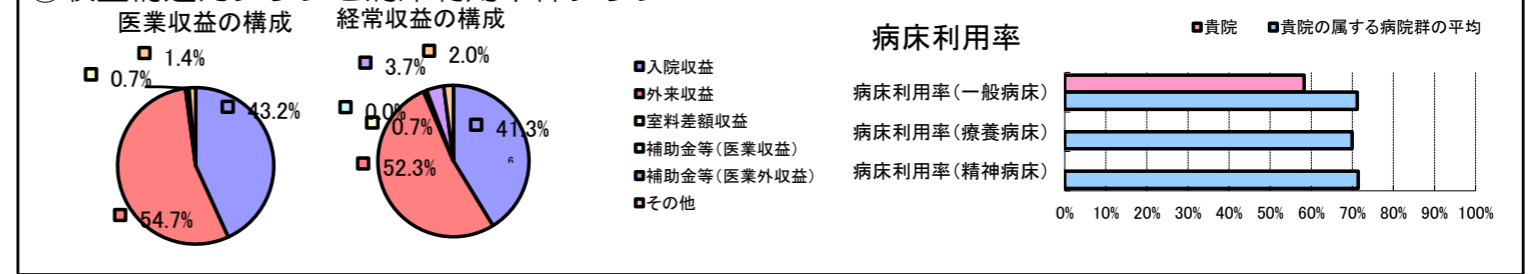


①病院環境データ

病院名 (福岡県中間市) 市立病院 (2008年)
 病床数 【一般病床】122床 【療養病床】0床 【結核病床】0床 【精神病床】0床 【感染症病床】0床
 患者数 【1日平均入院患者数】71人 【1日平均外来患者数】266人 【推計退院患者数】1,098人
 医療従事者数 【医師数】10人 【看護人員数】53人 【医療技術員数】21人 【事務職員数】7人
 市区町村データ 中間市
 【人口総数】46,560人 【65歳以上人口】11,832人 【高齢化率】25.4%
 【可住地当たり人口密度】3,073.3人/km² 【可住地面積】15.2km²
 【一般病院数】2施設 【一般診療所数】33施設 【医師数】61人

⑥収益構造円グラフと病床利用率棒グラフ



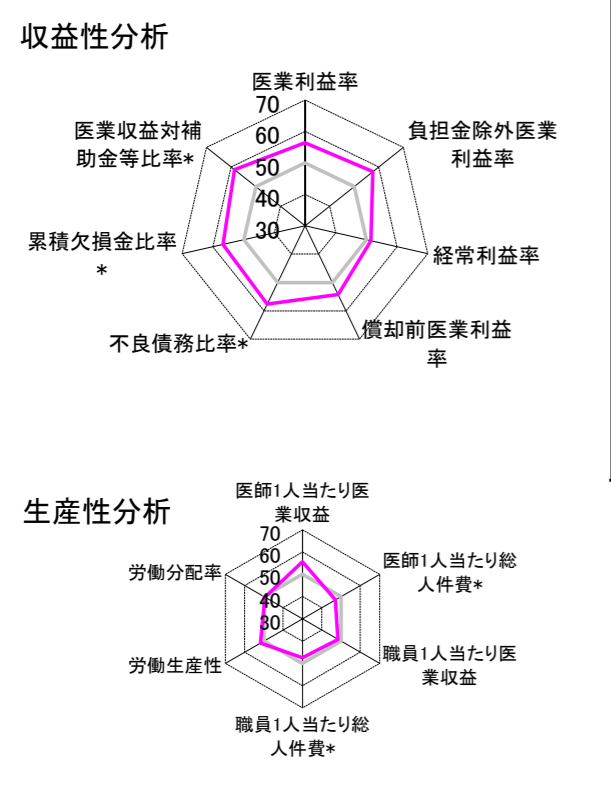
②病院群類型と経営指標ハイライト

【貴院の属する病院類型】 都市非大規模病院グループ(可住地当たり人口密度2,145.9人/km²以上かつ、一般病床500床以上)
 【高い偏差値を示す指標】 医師1人当たり外来患者数、外来/入院比
 【低い偏差値を示す指標】 病床利用率(一般病床)

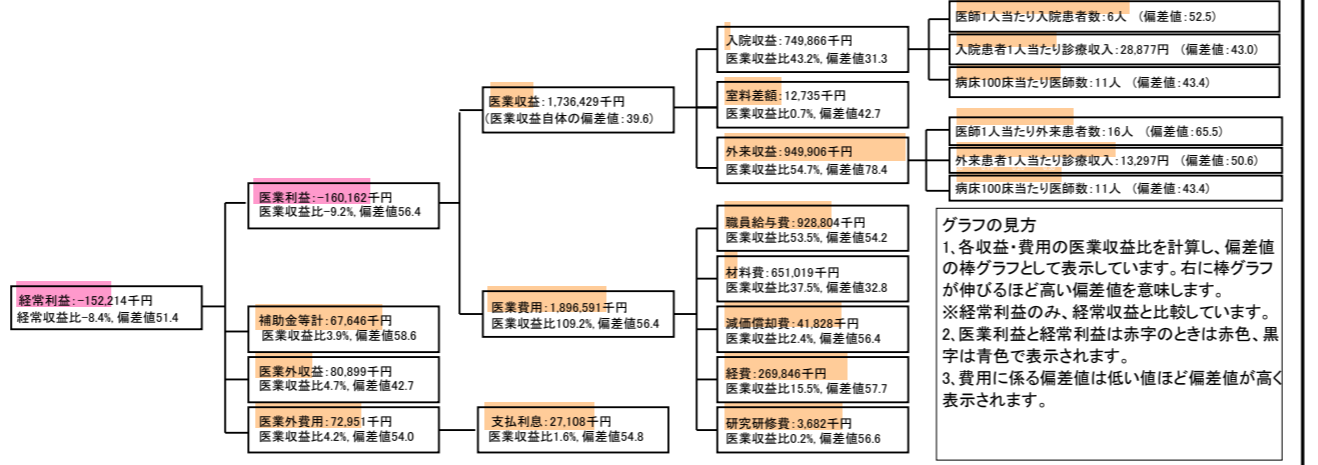
⑦経営指標分析(平均値・参照値・偏差値)

収益性分析	貴院	貴院の属する病院群の平均	偏差値
医療利益率	-9.2%	-29.2%	56.4
負担金除外医療利益率	-9.2%	-34.2%	57.6
経常利益率	-8.4%	-10.7%	51.4
償却前医療利益率	-6.8%	-19.0%	54.2
不良債務比率*	0.0%	11.8%	57.7
累積欠損金比率*	37.8%	91.5%	56.7
医療収益対補助金等比率*	7.8%	51.4%	58.6
経常収支比率	92.3%	91.8%	50.4
生産性分析			
医師1人当たり医療収益	173,643千円	129,553千円	55.6
医師1人当たり総人件費*	92,880千円	82,509千円	47.1
職員1人当たり医療収益	19,082千円	91,562千円	48.4
職員1人当たり総人件費*	10,207千円	9,761千円	47.4
労働生産性	848,708千円	-256,148千円	51.7
労働分配率	120.3%	145.2%	49.4
機能性分析			
入院患者1人1日当たり診療収入	28,877円	40,594円	43.0
外来患者1人1日当たり診療収入	13,297円	12,198円	50.6
医師1人当たり入院患者数	5.8人	5.2人	52.5
医師1人当たり外来患者数	16.0人	8.9人	65.5
推計退院患者数	1,098.1人	5,071.0人	44.8
平均在院日数*	23.6日	18.0日	44.8
病床100床当たり全職員数	114.8人	116.7人	49.5
病床100床当たり医師数	10.7人	15.6人	43.4
病床100床当たり看護人員数	64.3人	72.4人	46.3
看護人員/医師人数比	5.3人	5.1人	50.8
外来/入院比	275.1%	184.7%	60.8
病床利用率(一般病床)	58.3%	71.2%	42.2
病床利用率(療養病床)	N/A	70.0%	N/A
病床利用率(精神病床)	N/A	71.4%	N/A
安全性の分析			
1床当たり総資産額	15,905千円	195,330千円	46.0
1床当たり剰余金・欠損金額	-9,496千円	-26,199千円	55.3
1床当たり償却資産額(取得価額)	33,847千円	364,672千円	45.9
1床当たり償却資産額(帳簿価額)	23,651千円	244,662千円	45.9
流動比率	119.5%	248.5%	44.3
流動資産回転率	5.0回	3.9回	55.6
医療収益対総資本	1.5倍	13.9倍	44.6

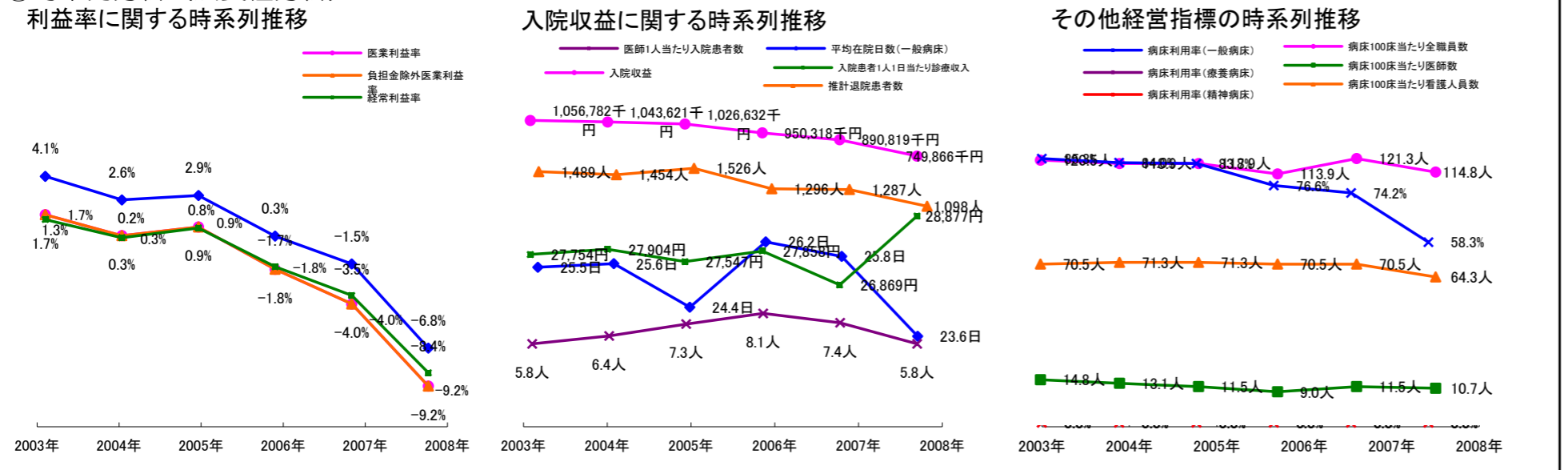
③経営指標のレーダーチャート(偏差値)



④利益構造ツリー(実数・対収益比・偏差値)



⑤時系列分析(成長性分析)



データ源: 公営企業年鑑