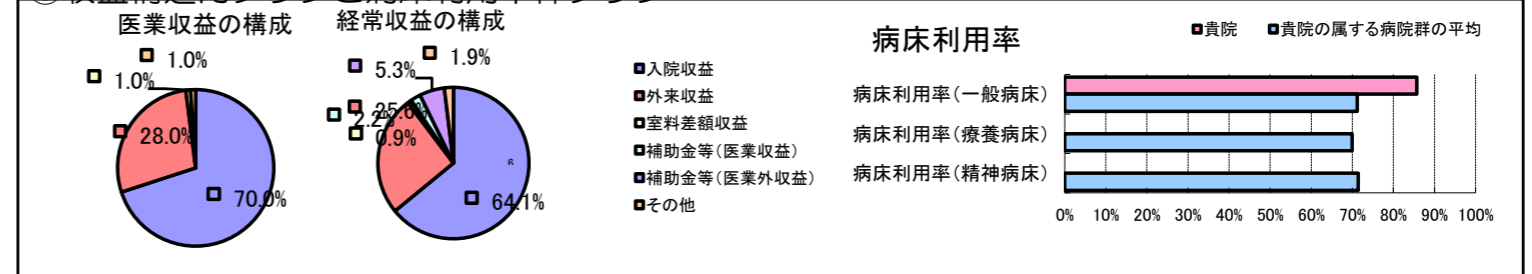


①病院環境データ

病院名 (福岡県大牟田市) 総合病院 (2008年)
 病床数 【一般病床】350床 【療養病床】0床 【結核病床】0床 【精神病床】0床 【感染症病床】0床
 患者数 【1日平均入院患者数】300人 【1日平均外来患者数】641人 【推計退院患者数】7,935人
 医療従事者数 【医師数】62人 【看護人員数】210人 【医療技術員数】49人 【事務職員数】26人
 市区町村データ 大牟田市
 【人口総数】131,090人 【65歳以上人口】36,752人 【高齢化率】28.0%
 【可住地当たり人口密度】2,069.3人/km² 【可住地面積】63.4km²
 【一般病院数】21施設 【一般診療所数】141施設 【医師数】433人

⑥収益構造円グラフと病床利用率棒グラフ



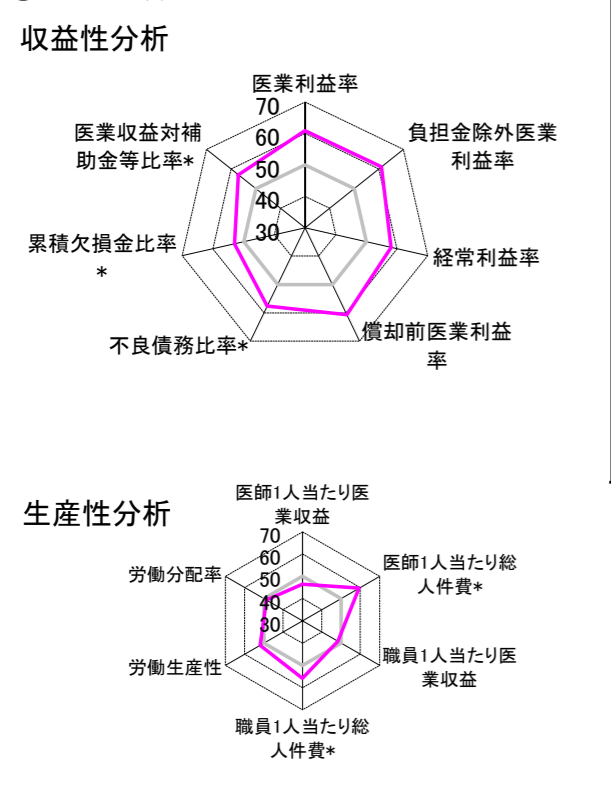
②病院群類型と経営指標ハイライト

【貴院の属する病院類型】 都市非大規模病院グループ(可住地当たり人口密度2,145.9人/km²以上かつ、一般病床500床以上)
 【高い偏差値を示す指標】 流動比率、負担金除外医業利益率、医業利益率 等
 【低い偏差値を示す指標】 流動資産回転率

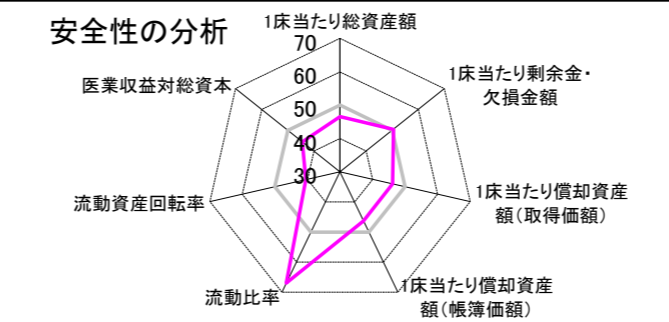
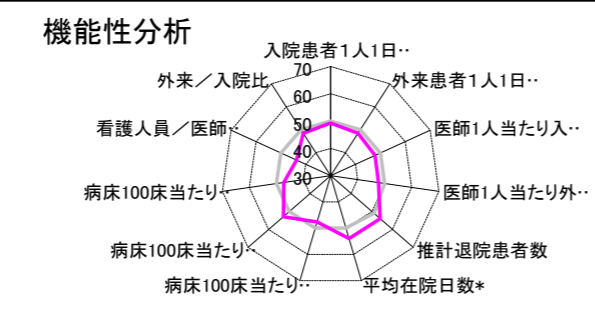
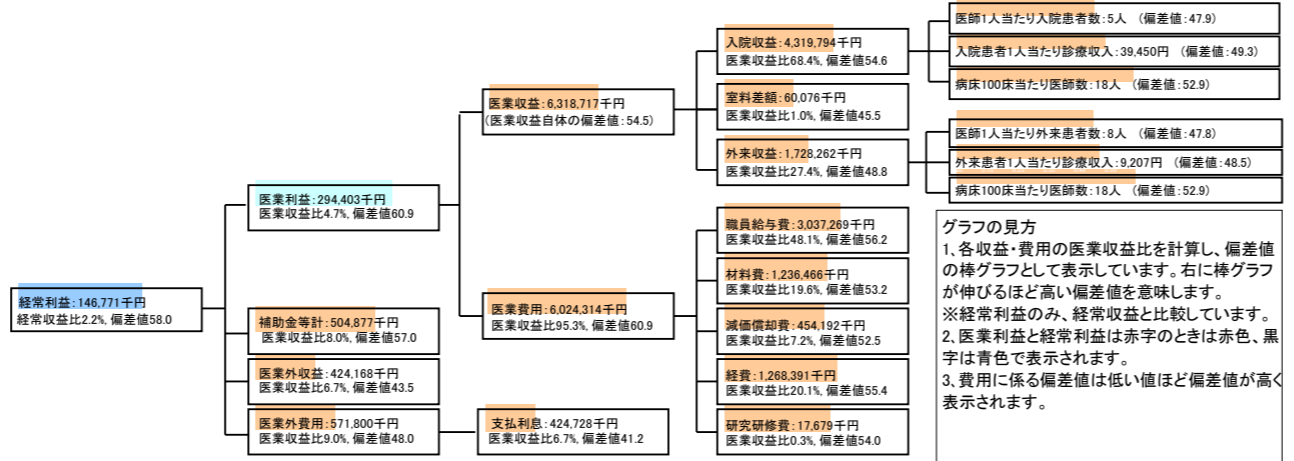
⑦経営指標分析 (平均値・参照値・偏差値)

収益性分析	貴院	貴院の属する病院群の平均	偏差値
医業利益率	4.7%	-29.2%	60.9
負担金除外医業利益率	2.3%	-34.2%	61.1
経常利益率	2.2%	-10.7%	58.0
償却前医業利益率	11.8%	-19.0%	60.7
不良債務比率*	0.0%	11.8%	57.7
累積欠損金比率*	67.2%	91.5%	53.0
医業収益対補助金等比率*	15.7%	51.4%	57.0
経常収支比率	102.2%	91.8%	59.8
生産性分析			
医師1人当たり医業収益	101,915千円	129,553千円	46.5
医師1人当たり総人件費*	48,988千円	82,509千円	59.4
職員1人当たり医業収益	18,210千円	91,562千円	48.4
職員1人当たり総人件費*	8,753千円	9,761千円	55.9
労働生産性	965,231千円	-256,148千円	51.9
労働分配率	90.7%	145.2%	48.7
機能性分析			
入院患者1人1日当たり診療収入	39,450円	40,594円	49.3
外来患者1人1日当たり診療収入	9,207円	12,198円	48.5
医師1人当たり入院患者数	4.6人	5.2人	47.9
医師1人当たり外来患者数	7.9人	8.9人	47.8
推計退院患者数	7,934.8人	5,071.0人	54.0
平均在院日数*	13.8日	18.0日	54.0
病床100床当たり全職員数	107.0人	116.7人	47.6
病床100床当たり医師数	17.7人	15.6人	52.9
病床100床当たり看護人員数	66.6人	72.4人	47.4
看護人員/医師人数比	3.4人	5.1人	43.7
外来/入院比	171.4%	184.7%	48.4
病床利用率(一般病床)	85.7%	71.2%	58.8
病床利用率(療養病床)	N/A	70.0%	N/A
病床利用率(精神病床)	N/A	71.4%	N/A
安全性の分析			
1床当たり総資産額	40,766千円	195,330千円	46.6
1床当たり剰余金・欠損金額	-24,628千円	-26,199千円	50.5
1床当たり償却資産額(取得価額)	58,265千円	364,672千円	46.2
1床当たり償却資産額(帳簿価額)	42,086千円	244,662千円	46.3
流動比率	633.9%	248.5%	67.0
流動資産回転率	2.1回	3.9回	40.5
医業収益対総資本	1.1倍	13.9倍	44.4

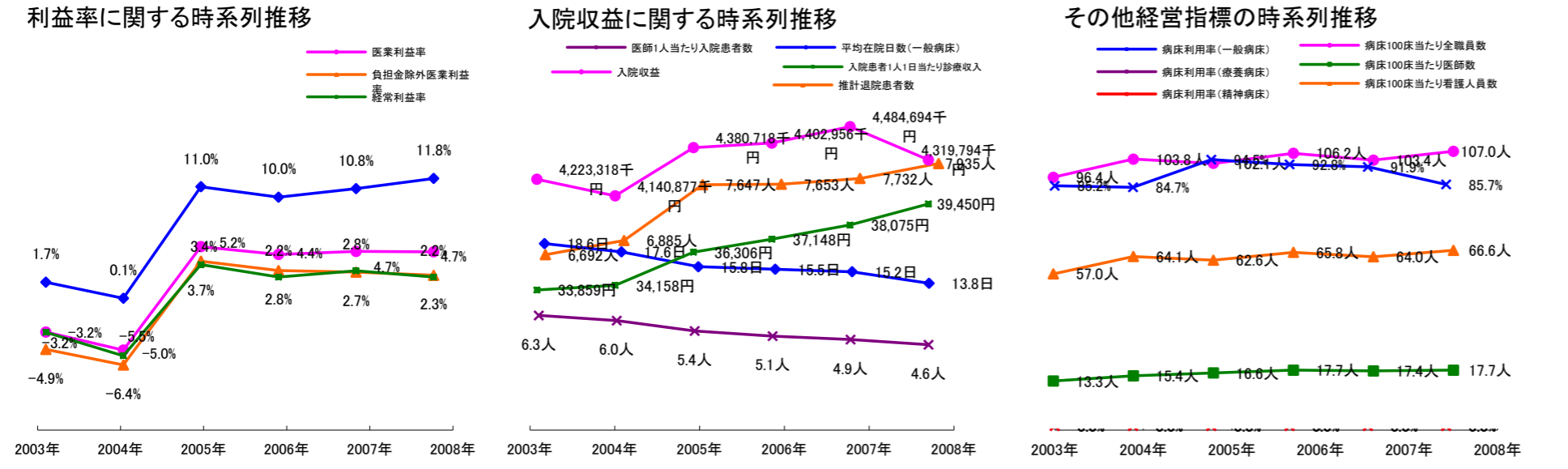
③経営指標のレーダーチャート (偏差値)



④利益構造ツリー (実数・対収益比・偏差値)



⑤時系列分析 (成長性分析)



データ源: 公営企業年鑑

©京都大学大学院医学研究科医療経済学分野