

①病院環境データ

病院名 (福岡市) 福岡市民病院 (2008年)  
 病床数 【一般病床】200床 【療養病床】0床 【結核病床】0床 【精神病床】0床 【感染症病床】0床  
 患者数 【1日平均入院患者数】184人 【1日平均外来患者数】253人 【推計退院患者数】4,305人  
 医療従事者数 【医師数】34人 【看護人員数】130人 【医療技術員数】25人 【事務職員数】12人  
 市区町村データ 福岡市  
 【人口総数】1,401,279人 【65歳以上人口】213,380人 【高齢化率】15.2%  
 【可住地当たり人口密度】6,154.3人/km<sup>2</sup> 【可住地面積】227.7km<sup>2</sup>  
 【一般病院数】102施設 【一般診療所数】1,388施設 【医師数】4,969人

⑥収益構造円グラフと病床利用率棒グラフ



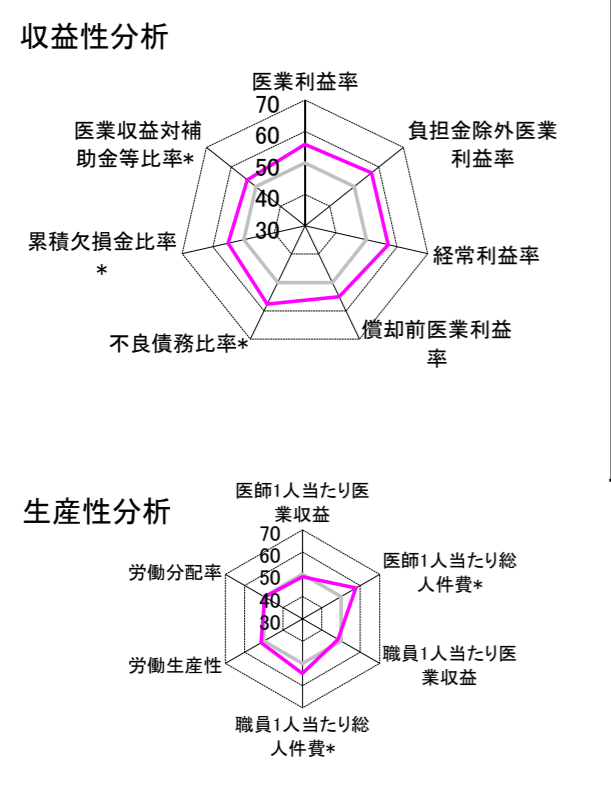
②病院群類型と経営指標ハイライト

【貴院の属する病院類型】 都市非大規模病院グループ(可住地当たり人口密度2,145.9人/km<sup>2</sup>以上かつ、一般病床500床以上)  
 【高い偏差値を示す指標】 病床利用率(一般病床)  
 【低い偏差値を示す指標】 外来/入院比

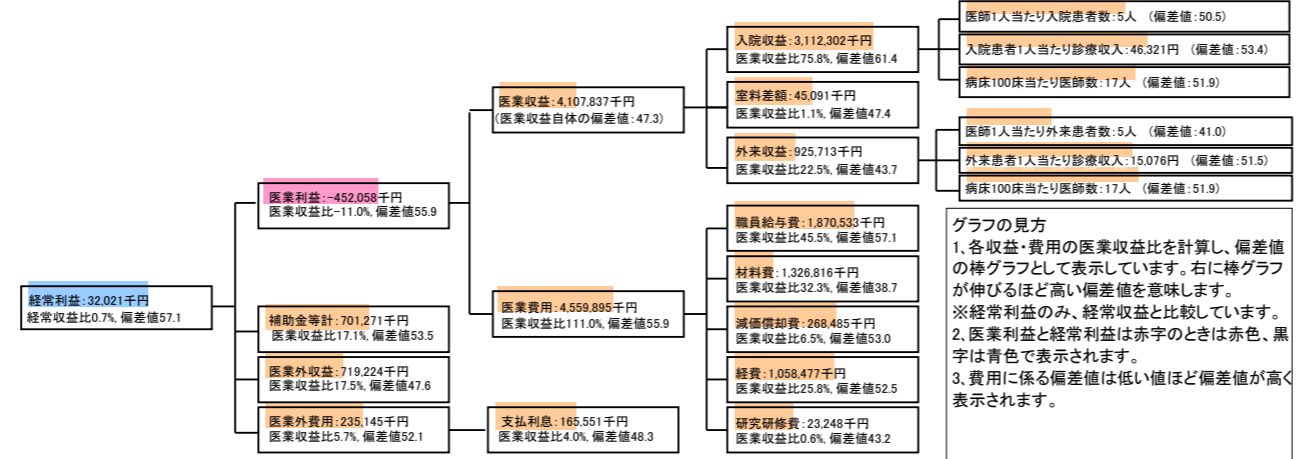
⑦経営指標分析(平均値・参照値・偏差値)

収益性分析	貴院	貴院の属する病院群の平均	偏差値
医業利益率	-11.0%	-29.2%	55.9
負担金除外医業利益率	-11.0%	-34.2%	57.0
経常利益率	0.7%	-10.7%	57.1
償却前医業利益率	-4.5%	-19.0%	55.0
不良債務比率*	0.0%	11.8%	57.7
累積欠損金比率*	50.7%	91.5%	55.1
医業収益対補助金等比率*	33.8%	51.4%	53.5
経常収支比率	100.7%	91.8%	58.3
生産性分析			
医師1人当たり医業収益	120,819千円	129,553千円	48.9
医師1人当たり総人件費*	55,016千円	82,509千円	57.7
職員1人当たり医業収益	19,749千円	91,562千円	48.4
職員1人当たり総人件費*	8,993千円	9,761千円	54.5
労働生産性	693,136千円	-256,148千円	51.5
労働分配率	129.7%	145.2%	49.6
機能性分析			
入院患者1人1日当たり診療収入	46,321円	40,594円	53.4
外来患者1人1日当たり診療収入	15,076円	12,198円	51.5
医師1人当たり入院患者数	5.3人	5.2人	50.5
医師1人当たり外来患者数	4.8人	8.9人	41.0
推計退院患者数	4,305.1人	5,071.0人	52.3
平均在院日数*	15.6日	18.0日	52.3
病床100床当たり全職員数	104.0人	116.7人	46.8
病床100床当たり医師数	17.0人	15.6人	51.9
病床100床当たり看護人員数	65.0人	72.4人	46.6
看護人員/医師人数比	3.8人	5.1人	45.3
外来/入院比	91.4%	184.7%	38.8
病床利用率(一般病床)	92.0%	71.2%	62.6
病床利用率(療養病床)	N/A	70.0%	N/A
病床利用率(精神病床)	N/A	71.4%	N/A
安全性の分析			
1床当たり総資産額	82,848千円	195,330千円	47.5
1床当たり剰余金・欠損金額	-15,814千円	-26,199千円	53.3
1床当たり償却資産額(取得価額)	183,265千円	364,672千円	47.7
1床当たり償却資産額(帳簿価額)	109,615千円	244,662千円	47.5
流動比率	105.9%	248.5%	43.7
流動資産回転率	5.5回	3.9回	58.1
医業収益対総資本	0.9倍	13.9倍	44.3

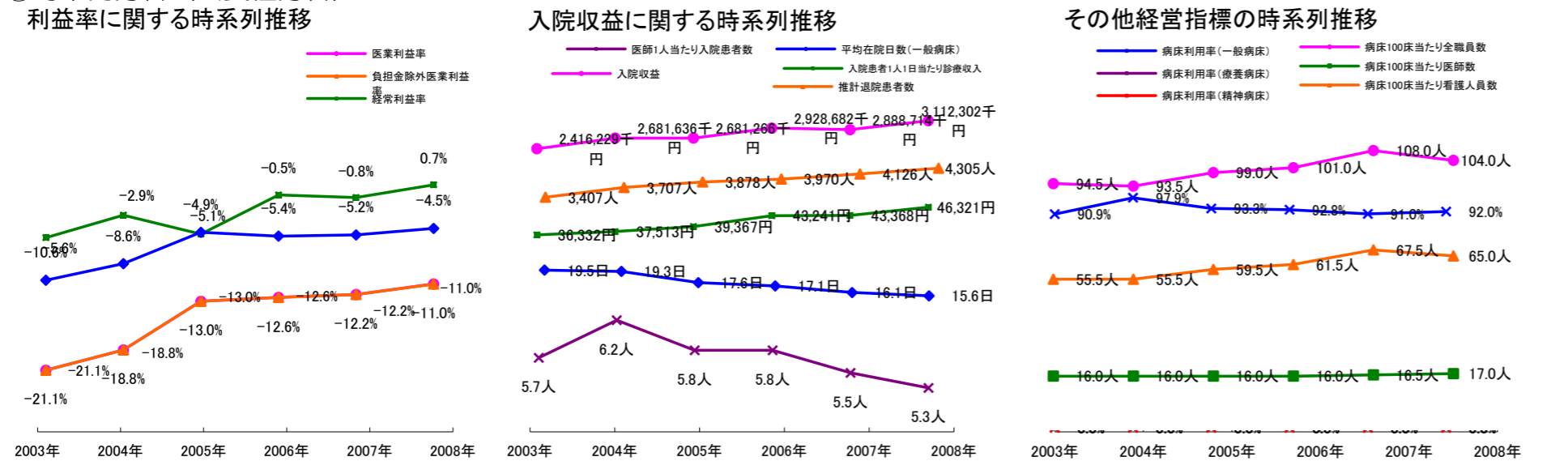
③経営指標のレーダーチャート(偏差値)



④利益構造ツリー(実数・対収益比・偏差値)



⑤時系列分析(成長性分析)



データ源: 公営企業年鑑