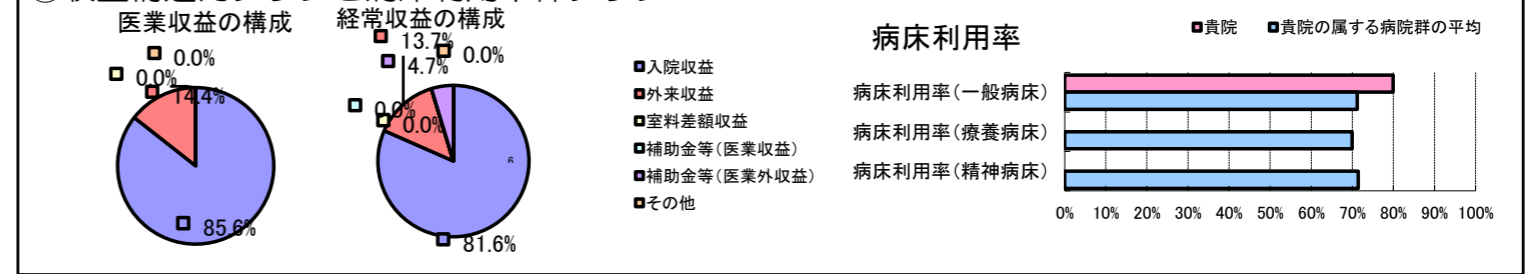


①病院環境データ

病院名 (福岡市) 子ども病院・感染症センター (2008年)
 病床数 【一般病床】190床 【療養病床】0床 【結核病床】0床 【精神病床】0床 【感染症病床】24床
 患者数 【1日平均入院患者数】152人 【1日平均外来患者数】290人 【推計退院患者数】5,604人
 医療従事者数 【医師数】42人 【看護人員数】174人 【医療技術員数】35人 【事務職員数】12人
 市区町村データ 福岡市
 【人口総数】1,401,279人 【65歳以上人口】213,380人 【高齢化率】15.2%
 【可住地当たり人口密度】6,154.3人/km² 【可住地面積】227.7km²
 【一般病院数】102施設 【一般診療所数】1,388施設 【医師数】4,969人

⑥収益構造円グラフと病床利用率棒グラフ



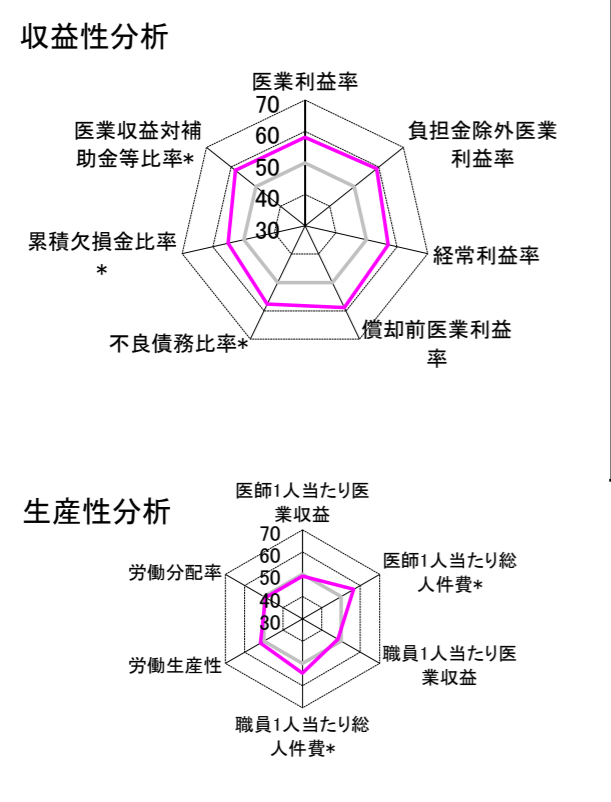
②病院群類型と経営指標ハイライト

【貴院の属する病院類型】 都市非大規模病院グループ(可住地当たり人口密度2,145.9人/km²以上かつ、一般病床500床以上)
 【高い偏差値を示す指標】 入院患者1人1日当たり診療収入
 【低い偏差値を示す指標】 医師1人当たり外来患者数

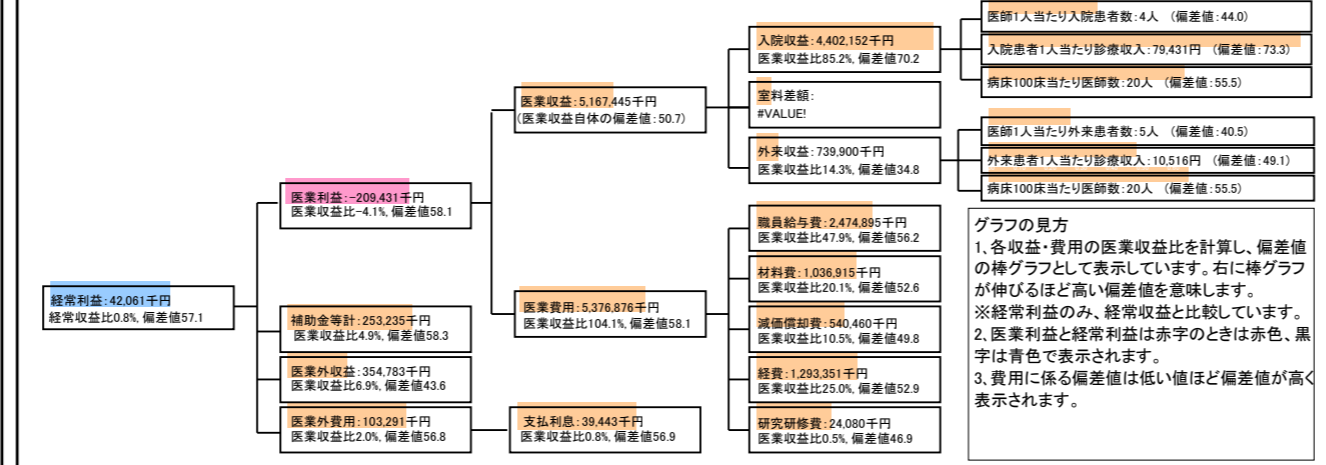
⑦経営指標分析 (平均値・参照値・偏差値)

収益性分析	貴院	貴院の属する病院群の平均	偏差値
医業利益率	-4.1%	-29.2%	58.1
負担金除外医業利益率	-4.1%	-34.2%	59.1
経常利益率	0.8%	-10.7%	57.1
償却前医業利益率	6.4%	-19.0%	58.8
不良債務比率*	0.0%	11.8%	57.7
累積欠損金比率*	50.7%	91.5%	55.1
医業収益対補助金等比率*	9.3%	51.4%	58.3
経常収支比率	100.8%	91.8%	58.4
生産性分析			
医師1人当たり医業収益	123,034千円	129,553千円	49.2
医師1人当たり総人件費*	58,926千円	82,509千円	56.6
職員1人当たり医業収益	18,791千円	91,562千円	48.4
職員1人当たり総人件費*	9,000千円	9,761千円	54.4
労働生産性	832,561千円	-256,148千円	51.7
労働分配率	108.1%	145.2%	49.1
機能性分析			
入院患者1人1日当たり診療収入	79,431円	40,594円	73.3
外来患者1人1日当たり診療収入	10,516円	12,198円	49.1
医師1人当たり入院患者数	3.6人	5.2人	44.0
医師1人当たり外来患者数	4.6人	8.9人	40.5
推計退院患者数	5,604.0人	5,071.0人	57.7
平均在院日数*	9.9日	18.0日	57.7
病床100床当たり全職員数	128.5人	116.7人	52.9
病床100床当たり医師数	19.6人	15.6人	55.5
病床100床当たり看護人員数	81.3人	72.4人	54.0
看護人員/医師人数比	4.1人	5.1人	46.5
外来/入院比	127.0%	184.7%	43.1
病床利用率(一般病床)	79.9%	71.2%	55.3
病床利用率(療養病床)	N/A	70.0%	N/A
病床利用率(精神病床)	N/A	71.4%	N/A
安全性の分析			
1床当たり総資産額	77,428千円	195,330千円	47.4
1床当たり剰余金・欠損金額	-29,473千円	-26,199千円	49.0
1床当たり償却資産額(取得価額)	171,276千円	364,672千円	47.6
1床当たり償却資産額(帳簿価額)	102,444千円	244,662千円	47.4
流動比率	105.9%	248.5%	43.7
流動資産回転率	5.5回	3.9回	58.1
医業収益対総資本	2.2倍	13.9倍	44.9

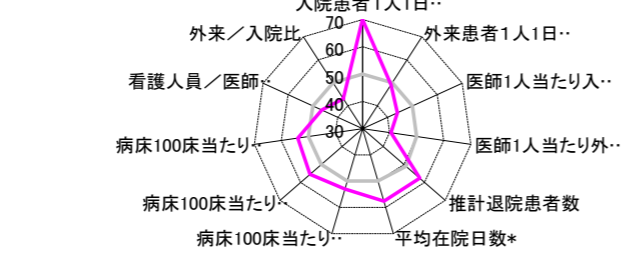
③経営指標のレーダーチャート (偏差値)



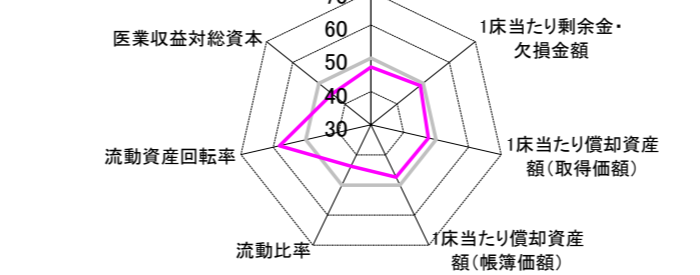
④利益構造ツリー (実数・対収益比・偏差値)



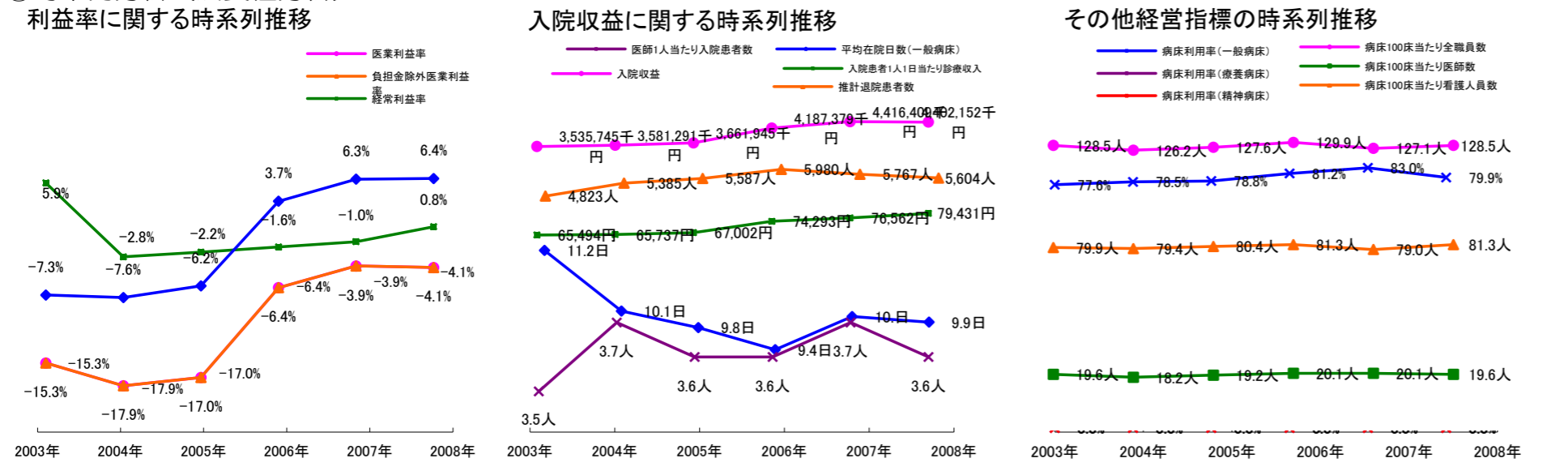
機能性分析



安全性の分析



⑤時系列分析 (成長性分析)



データ源: 公営企業年鑑

©京都大学大学院医学研究科医療経済学分野