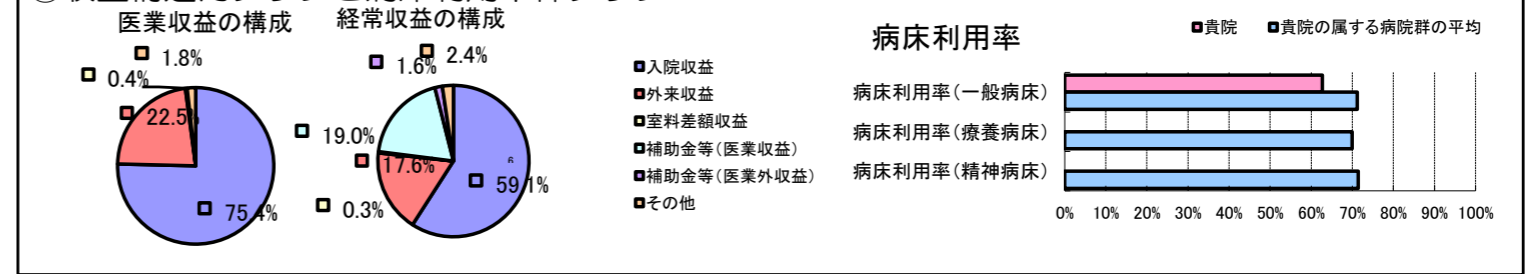


①病院環境データ

病院名 (北九州市) 八幡病院 (2008年)
 病床数 【一般病床】439床 【療養病床】0床 【結核病床】0床 【精神病床】0床 【感染症病床】0床
 患者数 【1日平均入院患者数】275人 【1日平均外来患者数】658人 【推計退院患者数】7,274人
 医療従事者数 【医師数】55人 【看護人員数】206人 【医療技術員数】54人 【事務職員数】20人
 市区町村データ 北九州市
 【人口総数】993,525人 【65歳以上人口】220,985人 【高齢化率】22.2%
 【可住地当たり人口密度】3,399.2人/km² 【可住地面積】292.3km²
 【一般病院数】77施設 【一般診療所数】995施設 【医師数】3,116人

⑥収益構造円グラフと病床利用率棒グラフ



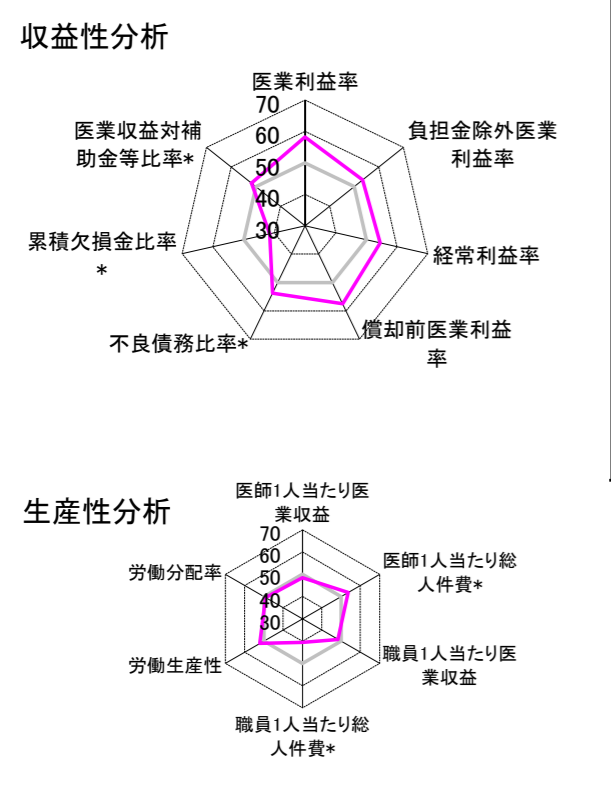
②病院群類型と経営指標ハイライト

【貴院の属する病院類型】 都市非大規模病院グループ(可住地当たり人口密度2,145.9人/km²以上かつ、一般病床500床以上)
 【高い偏差値を示す指標】 医業利益率
 【低い偏差値を示す指標】 職員1人当たり総人件費*

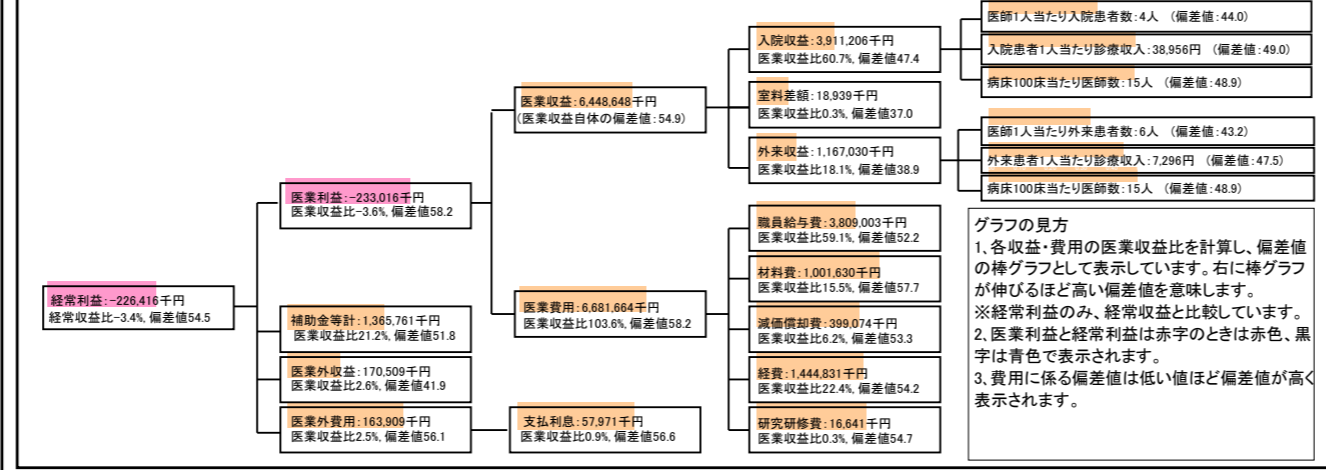
⑦経営指標分析(平均値・参照値・偏差値)

収益性分析	貴院	貴院の属する病院群の平均	偏差値
医業利益率	-3.6%	-29.2%	58.2
負担金除外医業利益率	-23.2%	-34.2%	53.3
経常利益率	-3.4%	-10.7%	54.5
償却前医業利益率	2.6%	-19.0%	57.5
不良債務比率*	6.0%	11.8%	53.8
累積欠損金比率*	159.7%	91.5%	41.5
医業収益対補助金等比率*	42.2%	51.4%	51.8
経常収支比率	96.7%	91.8%	54.6
生産性分析			
医師1人当たり医業収益	117,248千円	129,553千円	48.4
医師1人当たり総人件費*	69,255千円	82,509千円	53.7
職員1人当たり医業収益	19,250千円	91,562千円	48.4
職員1人当たり総人件費*	11,370千円	9,761千円	40.6
労働生産性	1,072,426千円	-256,148千円	52.1
労働分配率	106.0%	145.2%	49.1
機能性分析			
入院患者1人1日当たり診療収入	38,956円	40,594円	49.0
外来患者1人1日当たり診療収入	7,296円	12,198円	47.5
医師1人当たり入院患者数	3.6人	5.2人	44.0
医師1人当たり外来患者数	5.8人	8.9人	43.2
推計退院患者数	7,273.6人	5,071.0人	54.0
平均在院日数*	13.8日	18.0日	54.0
病床100床当たり全職員数	101.6人	116.7人	46.2
病床100床当たり医師数	14.8人	15.6人	48.9
病床100床当たり看護人員数	62.5人	72.4人	45.5
看護人員/医師人数比	3.7人	5.1人	45.0
外来/入院比	159.3%	184.7%	47.0
病床利用率(一般病床)	62.7%	71.2%	44.9
病床利用率(療養病床)	N/A	70.0%	N/A
病床利用率(精神病床)	N/A	71.4%	N/A
安全性の分析			
1床当たり総資産額	55,690千円	195,330千円	46.9
1床当たり剰余金・欠損金額	-4,115千円	-26,199千円	57.0
1床当たり償却資産額(取得価額)	161,595千円	364,672千円	47.5
1床当たり償却資産額(帳簿価額)	104,455千円	244,662千円	47.4
流動比率	75.6%	248.5%	42.4
流動資産回転率	4.9回	3.9回	54.9
医業収益対総資本	4.0倍	13.9倍	45.7

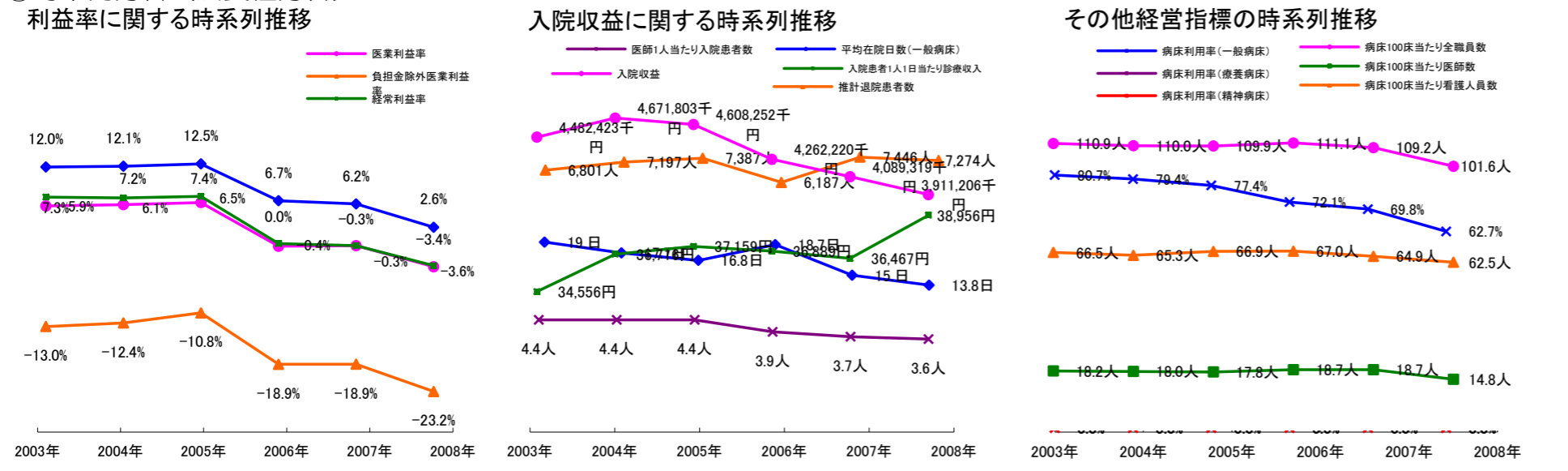
③経営指標のレーダーチャート(偏差値)



④利益構造ツリー(実数・対収益比・偏差値)



⑤時系列分析(成長性分析)



データ源: 公営企業年鑑

©京都大学大学院医学研究科医療経済学分野