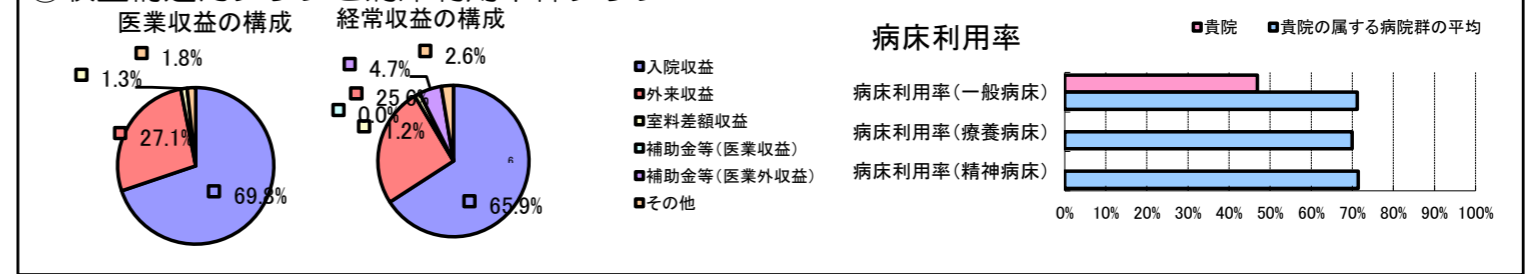


①病院環境データ

病院名 (北九州市) 若松病院 (2008年)  
 病床数 【一般病床】210床 【療養病床】0床 【結核病床】0床 【精神病床】0床 【感染症病床】0床  
 患者数 【1日平均入院患者数】99人 【1日平均外来患者数】272人 【推計退院患者数】1,564人  
 医療従事者数 【医師数】16人 【看護人員数】85人 【医療技術員数】17人 【事務職員数】11人  
 市区町村データ 北九州市  
 【人口総数】993,525人 【65歳以上人口】220,985人 【高齢化率】22.2%  
 【可住地当たり人口密度】3,399.2人/km<sup>2</sup> 【可住地面積】292.3km<sup>2</sup>  
 【一般病院数】77施設 【一般診療所数】995施設 【医師数】3,116人

⑥収益構造円グラフと病床利用率棒グラフ



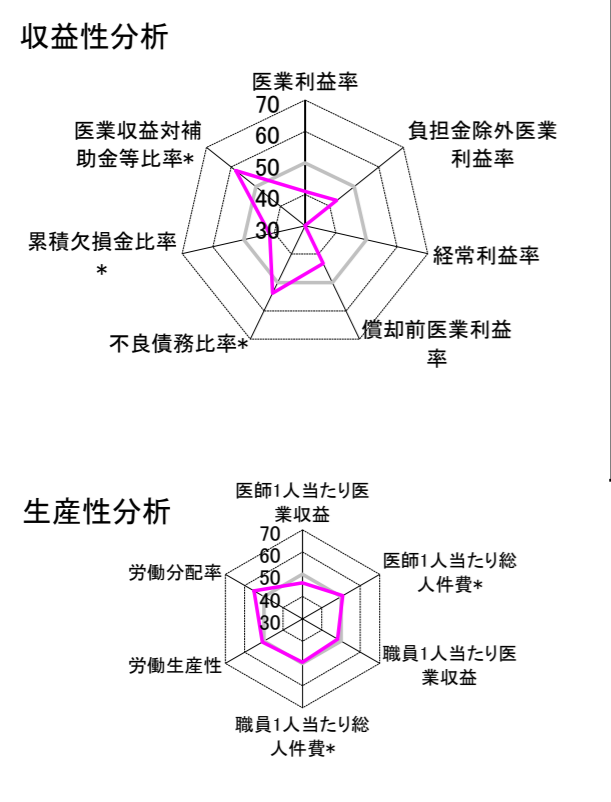
②病院群類型と経営指標ハイライト

【貴院の属する病院類型】 都市非大規模病院グループ(可住地当たり人口密度2,145.9人/km<sup>2</sup>以上かつ、一般病床500床以上)  
 【高い偏差値を示す指標】 医療収益対補助金等比率\*  
 【低い偏差値を示す指標】 経常利益率、経常収支比率、1床当たり剰余金・欠損金額 等

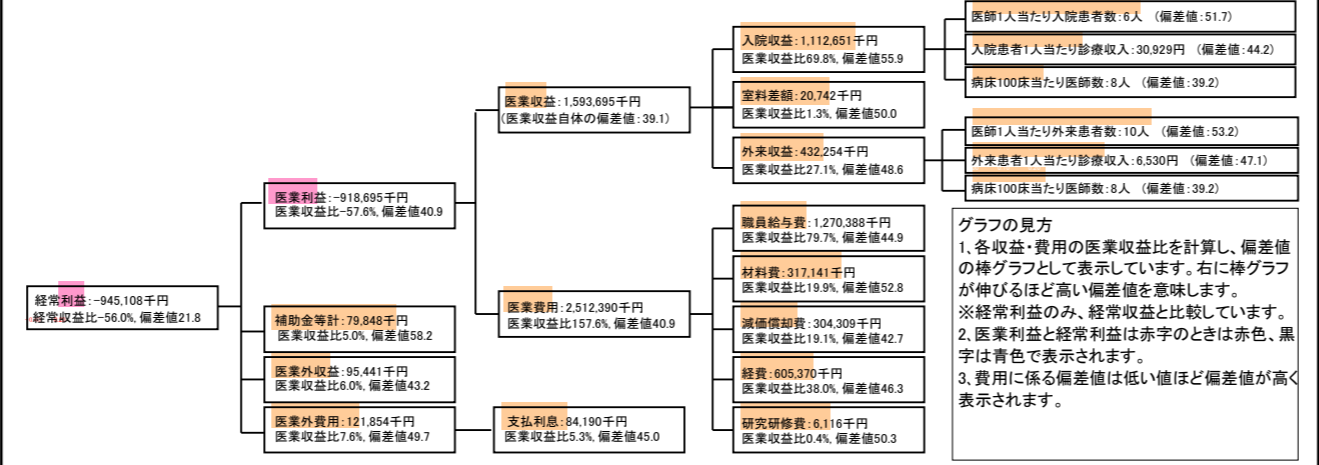
⑦経営指標分析(平均値・参照値・偏差値)

収益性分析	貴院	貴院の属する病院群の平均	偏差値
医療利益率	-57.6%	-29.2%	40.9
負担金除外医療利益率	-57.6%	-34.2%	42.9
経常利益率	-56.0%	-10.7%	21.8
償却前医療利益率	-38.6%	-19.0%	43.2
不良債務比率*	6.0%	11.8%	53.8
累積欠損金比率*	159.7%	91.5%	41.5
医療収益対補助金等比率*	10.0%	51.4%	58.2
経常収支比率	64.1%	91.8%	23.9
生産性分析			
医師1人当たり医療収益	99,606千円	129,553千円	46.2
医師1人当たり総人件費*	79,399千円	82,509千円	50.9
職員1人当たり医療収益	12,354千円	91,562千円	48.3
職員1人当たり総人件費*	9,848千円	9,761千円	49.5
労働生産性	277,371千円	-256,148千円	50.8
労働分配率	355.0%	145.2%	55.0
機能性分析			
入院患者1人1日当たり診療収入	30,929円	40,594円	44.2
外来患者1人1日当たり診療収入	6,530円	12,198円	47.1
医師1人当たり入院患者数	5.6人	5.2人	51.7
医師1人当たり外来患者数	10.4人	8.9人	53.2
推計退院患者数	1,564.3人	5,071.0人	45.2
平均在院日数*	23.1日	18.0日	45.2
病床100床当たり全職員数	86.8人	116.7人	42.6
病床100床当たり医師数	7.6人	15.6人	39.2
病床100床当たり看護人員数	54.6人	72.4人	42.0
看護人員/医師人数比	5.3人	5.1人	50.8
外来/入院比	184.0%	184.7%	49.9
病床利用率(一般病床)	46.9%	71.2%	35.3
病床利用率(療養病床)	N/A	70.0%	N/A
病床利用率(精神病床)	N/A	71.4%	N/A
安全性の分析			
1床当たり総資産額	116,418千円	195,330千円	48.2
1床当たり剰余金・欠損金額	-105,290千円	-26,199千円	24.9
1床当たり償却資産額(取得価額)	337,810千円	364,672千円	49.7
1床当たり償却資産額(帳簿価額)	218,360千円	244,662千円	49.5
流動比率	75.6%	248.5%	42.4
流動資産回転率	4.9回	3.9回	54.9
医療収益対総資本	3.2倍	13.9倍	45.3

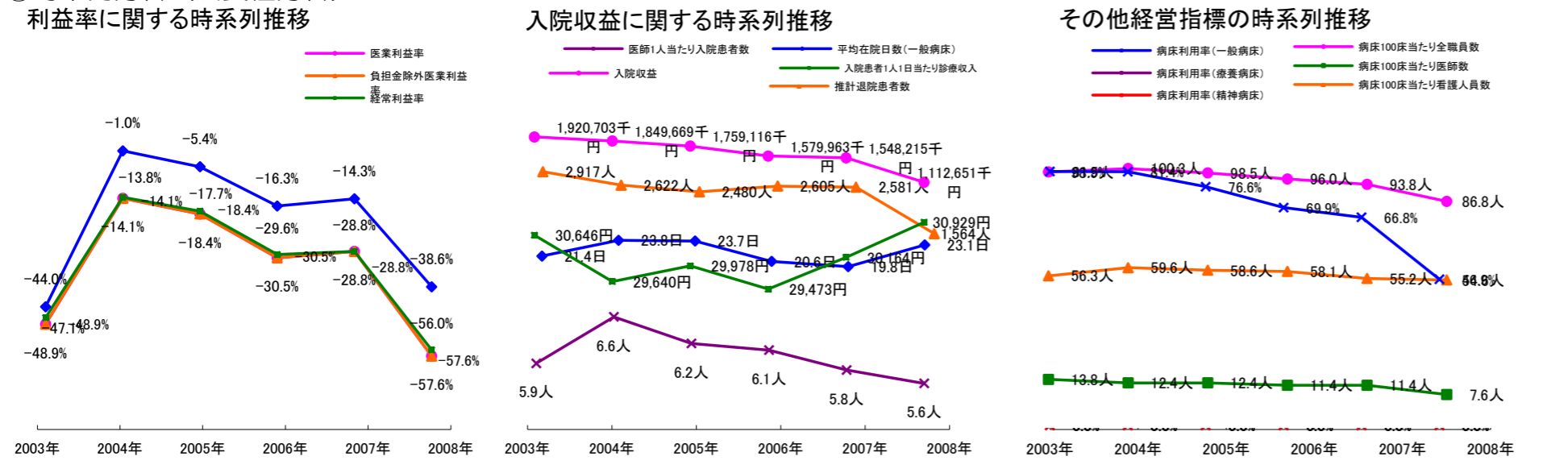
③経営指標のレーダーチャート(偏差値)



④利益構造ツリー(実数・対収益比・偏差値)



⑤時系列分析(成長性分析)



データ源: 公営企業年鑑

©京都大学大学院医学研究科医療経済学分野