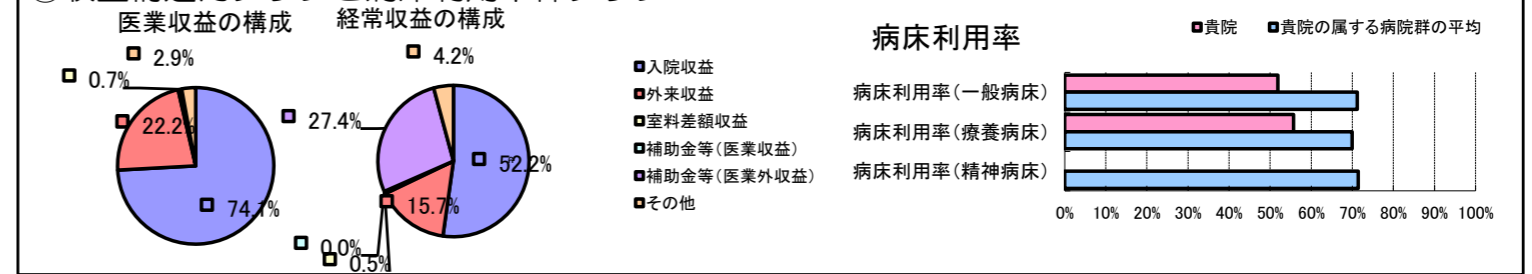


①病院環境データ

病院名 (北九州市) 門司病院 (2008年)
 病床数 【一般病床】50床 【療養病床】50床 【結核病床】55床 【精神病床】0床 【感染症病床】0床
 患者数 【1日平均入院患者数】85人 【1日平均外来患者数】122人 【推計退院患者数】1,251人
 医療従事者数 【医師数】7人 【看護人員数】50人 【医療技術員数】13人 【事務職員数】11人
 市区町村データ 北九州市
 【人口総数】993,525人 【65歳以上人口】220,985人 【高齢化率】22.2%
 【可住地当たり人口密度】3,399.2人/km² 【可住地面積】292.3km²
 【一般病院数】77施設 【一般診療所数】995施設 【医師数】3,116人

⑥収益構造円グラフと病床利用率棒グラフ



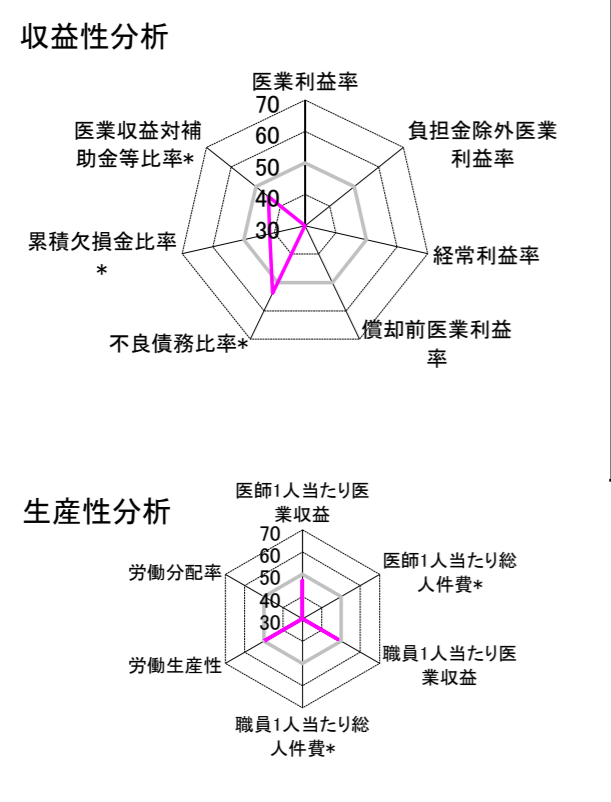
②病院群類型と経営指標ハイライト

【貴院の属する病院類型】 都市非大規模病院グループ(可住地当たり人口密度2,145.9人/km²以上かつ、一般病床500床以上)
 【高い偏差値を示す指標】 医師1人当たり入院患者数
 【低い偏差値を示す指標】 労働分配率、経常利益率、1床当たり剰余金・欠損金額 等

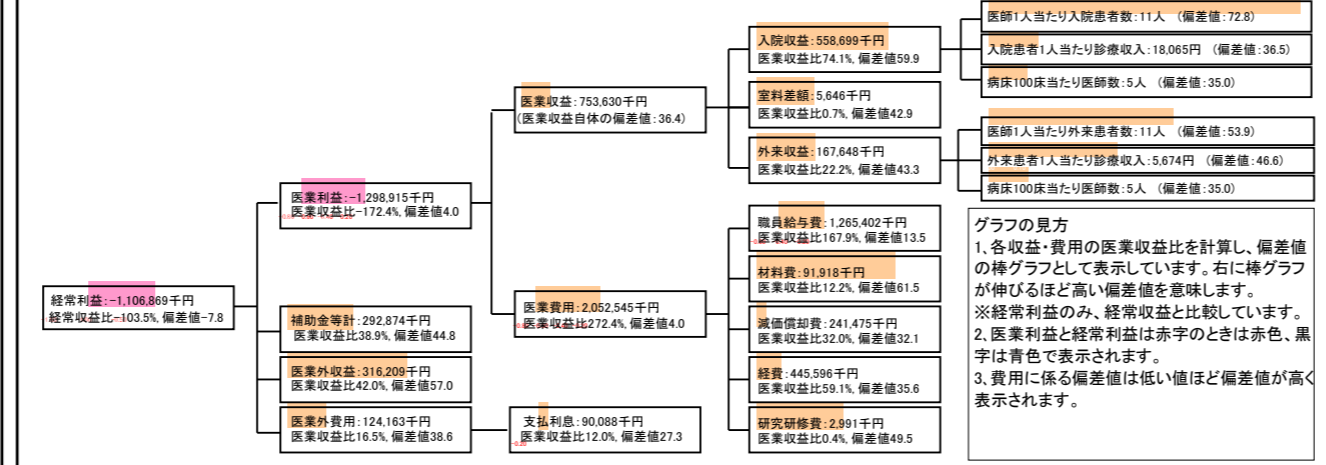
⑦経営指標分析(平均値・参照値・偏差値)

収益性分析	貴院	貴院の属する病院群の平均	偏差値
医療利益率	-172.4%	-29.2%	4.0
負担金除外医療利益率	-172.4%	-34.2%	8.1
経常利益率	-103.5%	-10.7%	-7.8
償却前医療利益率	-140.3%	-19.0%	8.0
不良債務比率*	6.0%	11.8%	53.8
累積欠損金比率*	159.7%	91.5%	41.5
医療収益対補助金等比率*	77.6%	51.4%	44.8
経常収支比率	49.1%	91.8%	9.8
生産性分析			
医師1人当たり医療収益	107,661千円	129,553千円	47.2
医師1人当たり総人件費*	180,772千円	82,509千円	22.5
職員1人当たり医療収益	9,304千円	91,562千円	48.2
職員1人当たり総人件費*	15,622千円	9,761千円	15.8
労働生産性	-37,681千円	-256,148千円	50.3
労働分配率	-4,145.9%	145.2%	-52.6
機能性分析			
入院患者1人1日当たり診療収入	18,065円	40,594円	36.5
外来患者1人1日当たり診療収入	5,674円	12,198円	46.6
医師1人当たり入院患者数	11.1人	5.2人	72.8
医師1人当たり外来患者数	10.7人	8.9人	53.9
推計退院患者数	1,251.0人	5,071.0人	43.6
平均在院日数*	24.8日	18.0日	43.6
病床100床当たり全職員数	73.8人	116.7人	39.3
病床100床当たり医師数	4.5人	15.6人	35.0
病床100床当たり看護人員数	43.1人	72.4人	36.8
看護人員/医師人数比	7.1人	5.1人	57.6
外来/入院比	95.5%	184.7%	39.3
病床利用率(一般病床)	51.9%	71.2%	38.3
病床利用率(療養病床)	55.7%	70.0%	44.1
病床利用率(精神病床)	N/A	71.4%	N/A
安全性の分析			
1床当たり総資産額	157,728千円	195,330千円	49.2
1床当たり剰余金・欠損金額	-179,290千円	-26,199千円	1.4
1床当たり償却資産額(取得価額)	457,678千円	364,672千円	51.2
1床当たり償却資産額(帳簿価額)	295,843千円	244,662千円	50.9
流動比率	75.6%	248.5%	42.4
流動資産回転率	4.9回	3.9回	54.9
医療収益対総資本	15.3倍	13.9倍	50.6

③経営指標のレーダーチャート(偏差値)



④利益構造ツリー(実数・対収益比・偏差値)



⑤時系列分析(成長性分析)

