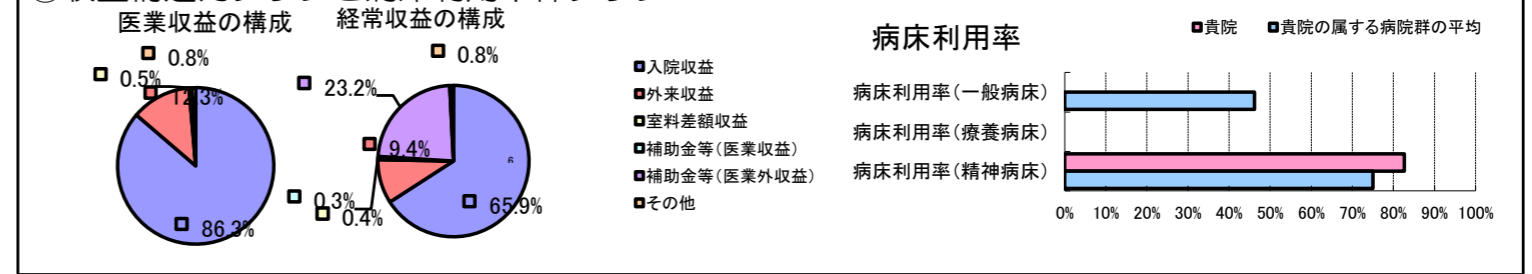


①病院環境データ

病院名 (福岡県) 精神医療センター太宰府病院 (2008年)  
 病床数 【一般病床】0床 【療養病床】0床 【結核病床】0床 【精神病床】300床 【感染症病床】0床  
 患者数 【1日平均入院患者数】248人 【1日平均外来患者数】119人 【推計退院患者数】0人  
 医療従事者数 【医師数】 【看護人員数】 【医療技術員数】0人 【事務職員数】2人  
 市区町村データ 太宰府市  
 【人口総数】67,087人 【65歳以上人口】12,359人 【高齢化率】18.4%  
 【可住地当たり人口密度】3,822.6人/km<sup>2</sup> 【可住地面積】17.6km<sup>2</sup>  
 【一般病院数】3施設 【一般診療所数】36施設 【医師数】58人

⑥収益構造円グラフと病床利用率棒グラフ



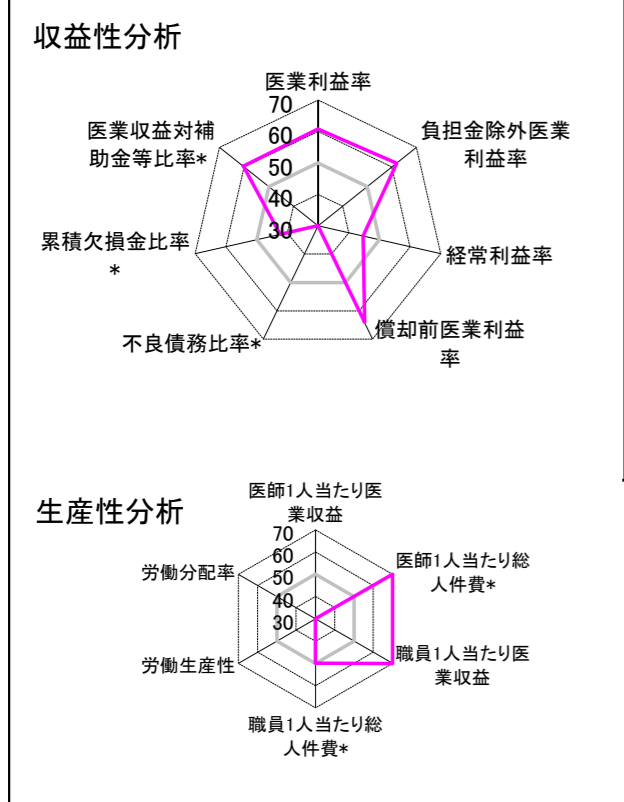
②病院群類型と経営指標ハイライト

【貴院の属する病院類型】 精神病院グループ(精神病床9割以上)  
 【高い偏差値を示す指標】 職員1人当たり医業収益、流動比率、医師1人当たり総人件費\* 等  
 【低い偏差値を示す指標】 労働生産性、看護人員/医師人数比、医師1人当たり医業収益 等

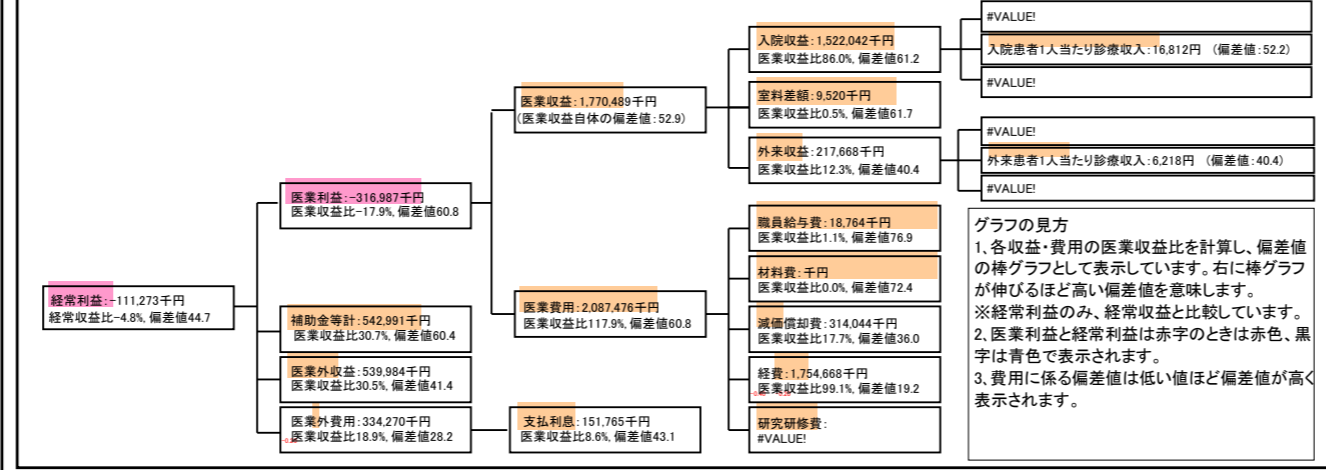
⑦経営指標分析 (平均値・参照値・偏差値)

収益性分析	貴院	貴院の属する病院群の平均	偏差値
医業利益率	-17.9%	-49.4%	60.8
負担金除外医業利益率	-18.3%	-53.9%	61.9
経常利益率	-4.8%	-1.4%	44.7
償却前医業利益率	-0.2%	-40.1%	64.1
不良債務比率*	0.0%	11.1%	N/A
累積欠損金比率*	212.3%	110.9%	42.4
医業収益対補助金等比率*	63.3%	119.4%	60.4
経常収支比率	95.4%	99.0%	44.1
生産性分析			
医師1人当たり医業収益	0千円	149,550千円	25.0
医師1人当たり総人件費*	0千円	152,950千円	76.2
職員1人当たり医業収益	885,245千円	30,569千円	112.5
職員1人当たり総人件費*	9,382千円	9,358千円	49.9
労働生産性	-14,911,150千円	129,052千円	-12.2
労働分配率	-6.3%	194.2%	29.3
機能性分析			
入院患者1人1日当たり診療収入	16,812円	15,934円	52.2
外来患者1人1日当たり診療収入	6,218円	8,632円	40.4
医師1人当たり入院患者数	N/A	19.9人	N/A
医師1人当たり外来患者数	N/A	9.0人	N/A
推計退院患者数	0.0人	4,021.4人	N/A
平均在院日数*	N/A	62.9日	N/A
病床100床当たり全職員数	0.7人	66.7人	27.5
病床100床当たり医師数	N/A	4.6人	N/A
病床100床当たり看護人員数	N/A	45.2人	N/A
看護人員/医師人数比	0.0人	10.7人	9.2
外来/入院比	38.7%	51.1%	46.1
病床利用率(一般病床)	N/A	46.2%	N/A
病床利用率(療養病床)	N/A	0.0%	N/A
病床利用率(精神病床)	82.7%	75.0%	55.3
安全性の分析			
1床当たり総資産額	30,459千円	213,462千円	42.2
1床当たり剰余金・欠損金額	-24,999千円	-12,248千円	44.0
1床当たり償却資産額(取得価額)	45,431千円	391,257千円	42.7
1床当たり償却資産額(帳簿価額)	33,215千円	268,916千円	42.5
流動比率	8,909.8%	569.6%	110.4
流動資産回転率	0.9回	2.9回	35.0
医業収益対総資本	1.6倍	36.0倍	40.5

③経営指標のレーダーチャート (偏差値)



④利益構造ツリー (実数・対収益比・偏差値)



⑤時系列分析 (成長性分析)

