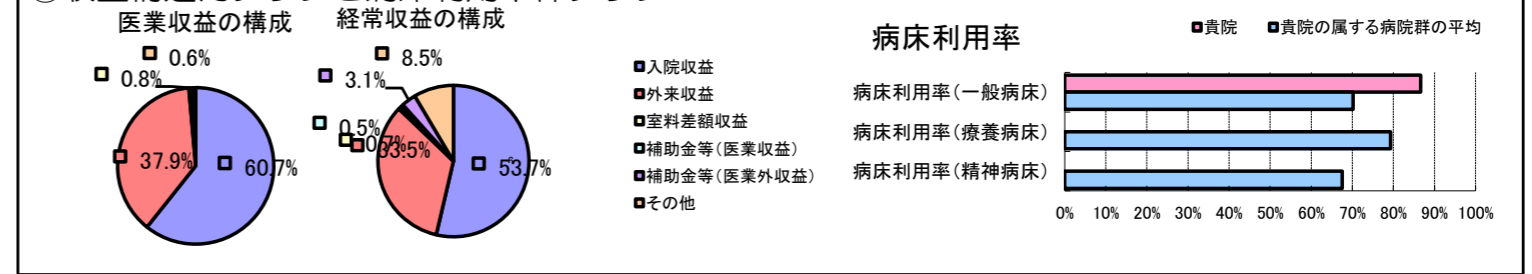


①病院環境データ

病院名 (福岡県公立八女総合病院企業団) 公立八女総合病院 (2008年)
 病床数 【一般病床】330床 【療養病床】0床 【結核病床】0床 【精神病床】0床 【感染症病床】0床
 患者数 【1日平均入院患者数】286人 【1日平均外来患者数】544人 【推計退院患者数】6,444人
 医療従事者数 【医師数】47人 【看護人員数】281人 【医療技術員数】62人 【事務職員数】31人
 市区町村データ 八女市
 【人口総数】42,818人 【65歳以上人口】10,460人 【高齢化率】24.4%
 【可住地当たり人口密度】851.9人/km² 【可住地面積】50.3km²
 【一般病院数】5施設 【一般診療所数】41施設 【医師数】138人

⑥収益構造円グラフと病床利用率棒グラフ



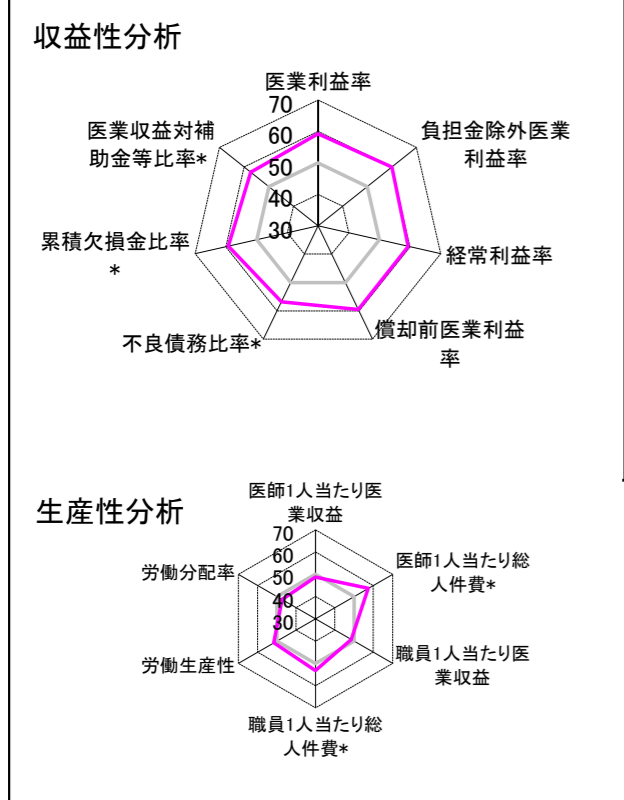
②病院群類型と経営指標ハイライト

【貴院の属する病院類型】 地方中規模病院グループ(可住地当たり人口密度187.2~2,145.9人/km²かつ、一般病床50床以上350床未満)
 【高い偏差値を示す指標】 病床100床当たり看護人員数、外来患者1人1日当たり診療収入、病床100床当たり全職員数 等
 【低い偏差値を示す指標】 医師1人当たり外来患者数

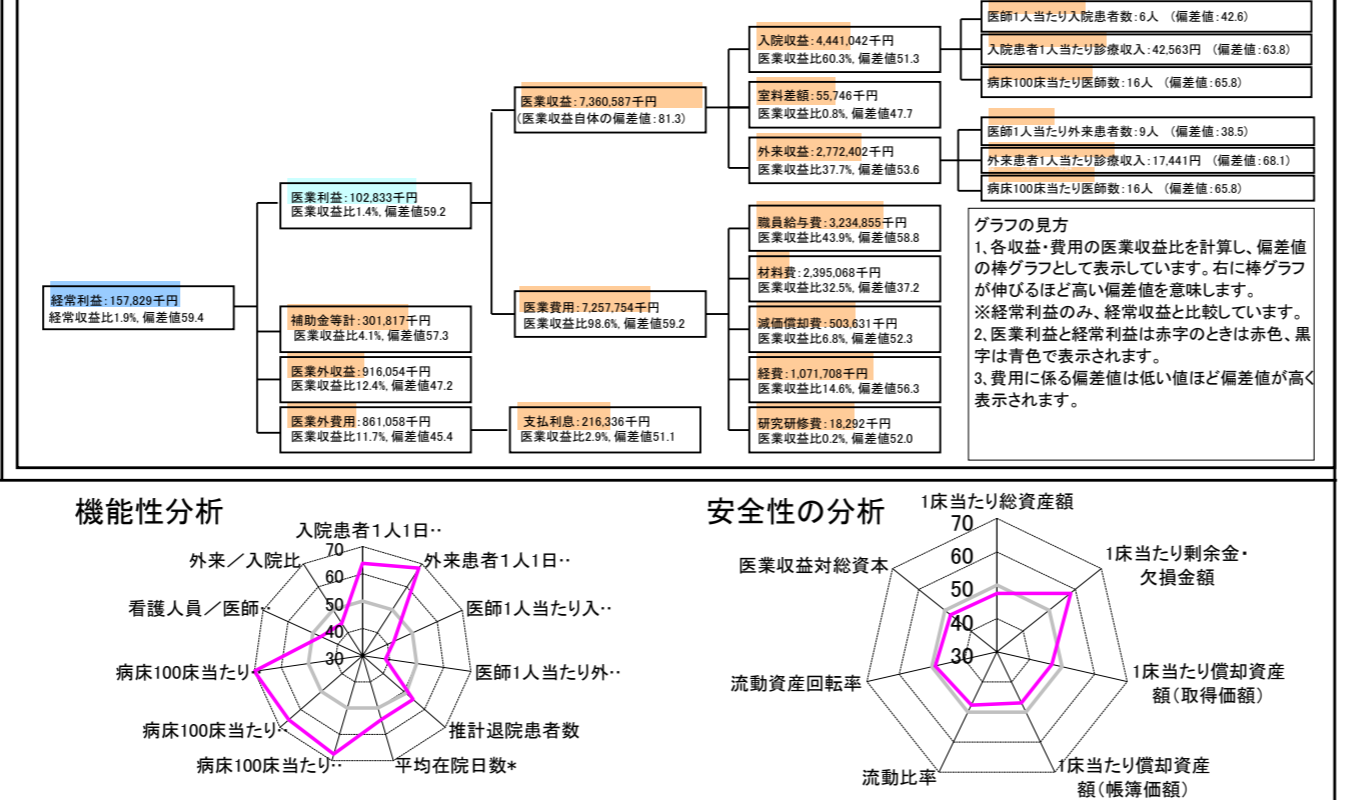
⑦経営指標分析(平均値・参照値・偏差値)

収益性分析	貴院	貴院の属する病院群の平均	偏差値
医療利益率	1.4%	-18.4%	59.2
負担金除外医療利益率	0.8%	-22.1%	60.0
経常利益率	1.9%	-7.1%	59.4
償却前医療利益率	8.2%	-10.4%	59.5
不良債務比率*	0.0%	16.0%	56.8
累積欠損金比率*	0.0%	80.5%	59.2
医療収益対補助金等比率*	8.2%	38.1%	57.3
経常収支比率	101.9%	94.1%	60.2
生産性分析			
医師1人当たり医療収益	156,608千円	170,807千円	48.7
医師1人当たり総人件費*	68,827千円	103,586千円	57.4
職員1人当たり医療収益	17,484千円	51,014千円	48.5
職員1人当たり総人件費*	7,684千円	9,281千円	53.2
労働生産性	797,145千円	346,864千円	51.5
労働分配率	96.4%	133.5%	47.3
機能性分析			
入院患者1人1日当たり診療収入	42,563円	29,335円	63.8
外来患者1人1日当たり診療収入	17,441円	9,040円	68.1
医師1人当たり入院患者数	5.6人	8.1人	42.6
医師1人当たり外来患者数	8.5人	15.2人	38.5
推計退院患者数	6,443.8人	2,531.9人	54.4
平均在院日数*	16.2日	21.2日	54.4
病床100床当たり全職員数	158.5人	102.9人	67.5
病床100床当たり医師数	15.5人	9.4人	65.8
病床100床当たり看護人員数	106.1人	63.9人	77.0
看護人員/医師人数比	6.0人	6.8人	46.7
外来/入院比	152.3%	198.2%	44.1
病床利用率(一般病床)	86.6%	70.2%	60.1
病床利用率(療養病床)	N/A	79.3%	N/A
病床利用率(精神病床)	N/A	67.6%	N/A
安全性の分析			
1床当たり総資産額	52,870千円	148,561千円	47.5
1床当たり剰余金・欠損金額	2,287千円	-17,688千円	58.2
1床当たり償却資産額(取得価額)	62,027千円	240,307千円	46.9
1床当たり償却資産額(帳簿価額)	42,465千円	174,356千円	47.0
流動比率	356.7%	517.6%	47.7
流動資産回転率	2.5回	4.1回	49.0
医療収益対総資本	5.2倍	14.0倍	47.8

③経営指標のレーダーチャート(偏差値)



④利益構造ツリー(実数・対収益比・偏差値)



⑤時系列分析(成長性分析)

