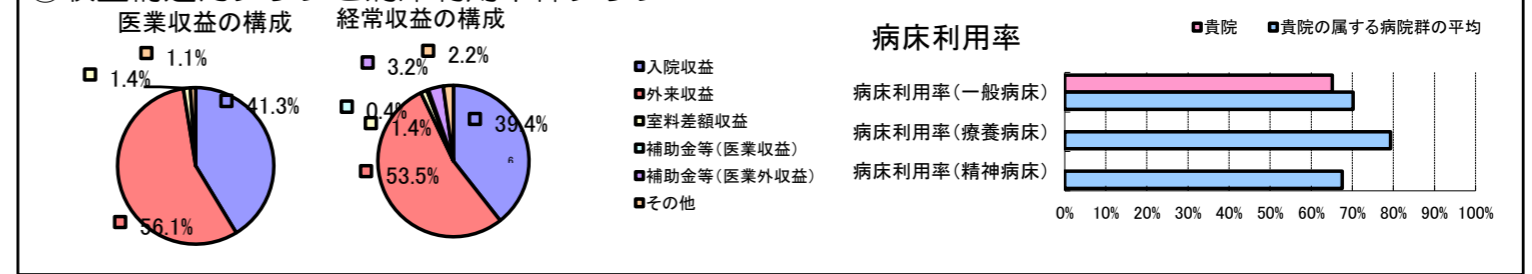


①病院環境データ

病院名 (愛媛県大洲市) 大洲病院 (2008年)
 病床数 【一般病床】154床【療養病床】0床【結核病床】26床【精神病床】0床【感染症病床】0床
 患者数 【1日平均入院患者数】100人【1日平均外来患者数】454人【推計退院患者数】2,086人
 医療従事者数 【医師数】14人【看護人員数】111人【医療技術員数】28人【事務職員数】9人
 市区町村データ 大洲市
 【人口総数】50,786人【65歳以上人口】14,195人【高齢化率】28.0%
 【可住地当たり人口密度】426.8人/km²【可住地面積】119.km²
 【一般病院数】6施設【一般診療所数】60施設【医師数】115人

⑥収益構造円グラフと病床利用率棒グラフ



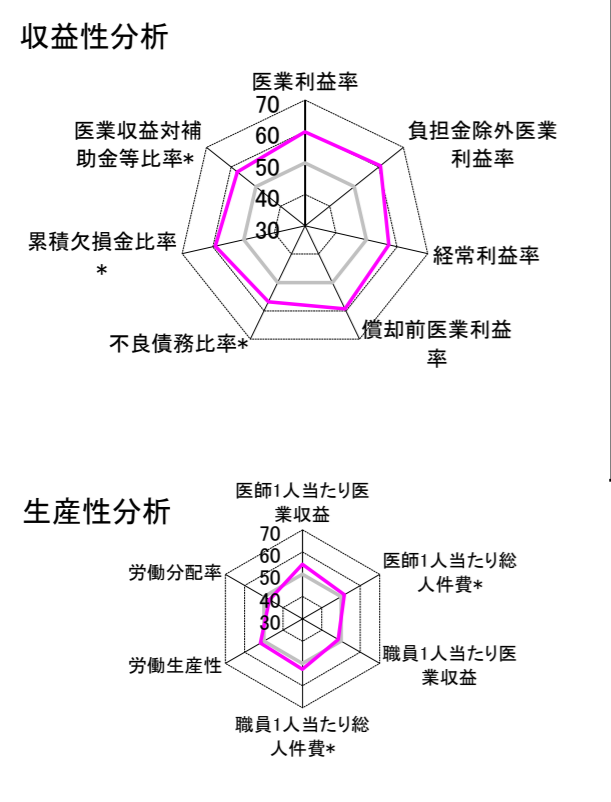
②病院群類型と経営指標ハイライト

【貴院の属する病院類型】 地方中規模病院グループ(可住地当たり人口密度187.2~2,145.9人/km²かつ、一般病床50床以上350床未満)
 【高い偏差値を示す指標】 外来患者1人1日当たり診療収入、外来/入院比、流動比率 等
 【低い偏差値を示す指標】 病床100床当たり医師数

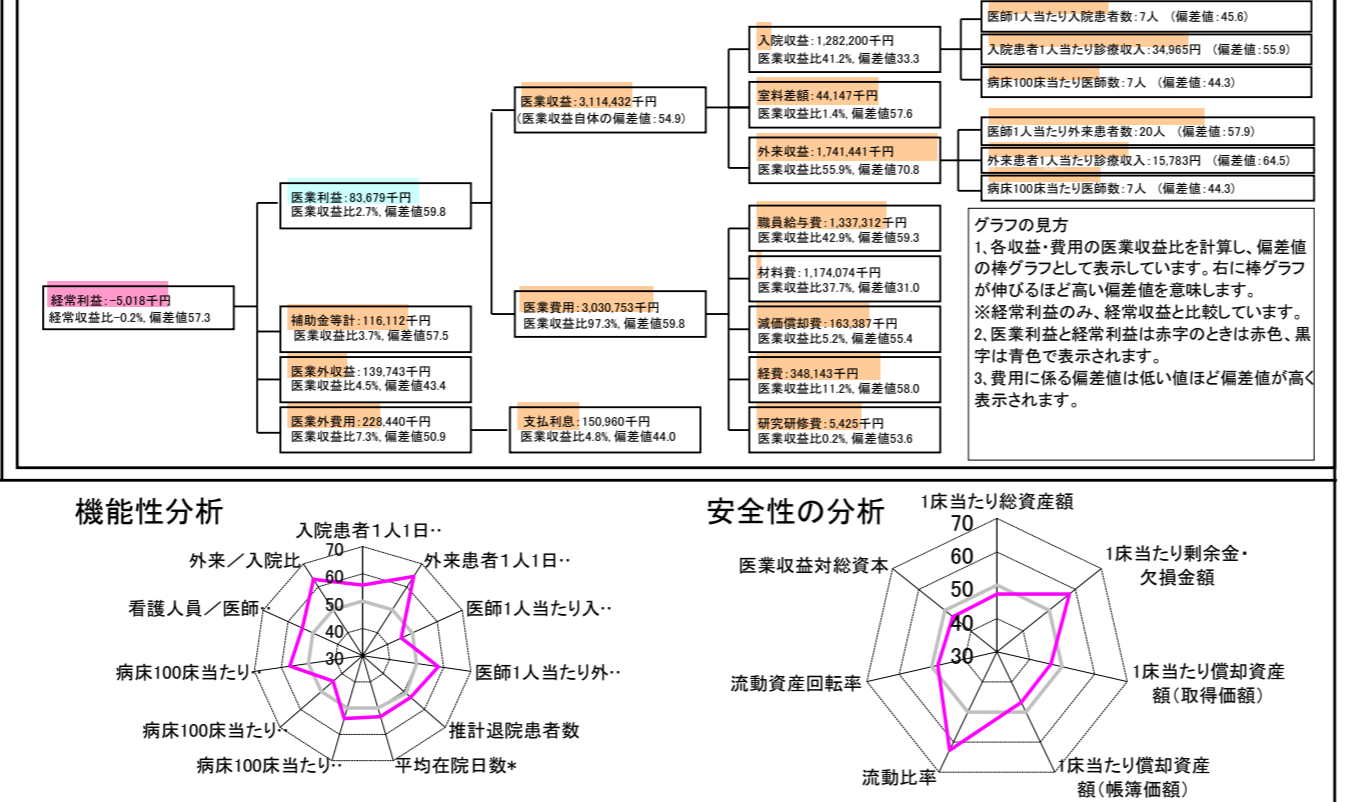
⑦経営指標分析(平均値・参照値・偏差値)

	貴院	貴院の属する病院群の平均	偏差値
収益性分析			
医療利益率	2.7%	-18.4%	59.8
負担金除外医療利益率	2.3%	-22.1%	60.6
経常利益率	-0.2%	-7.1%	57.3
償却前医療利益率	7.9%	-10.4%	59.3
不良債務比率*	0.0%	16.0%	56.8
累積欠損金比率*	0.0%	80.5%	59.2
医療収益対補助金等比率*	7.5%	38.1%	57.5
経常収支比率	99.8%	94.1%	57.4
生産性分析			
医師1人当たり医療収益	222,459千円	170,807千円	54.6
医師1人当たり総人件費*	95,522千円	103,586千円	51.7
職員1人当たり医療収益	18,538千円	51,014千円	48.6
職員1人当たり総人件費*	7,960千円	9,281千円	52.6
労働生産性	849,057千円	346,864千円	51.7
労働分配率	93.8%	133.5%	47.2
機能性分析			
入院患者1人1日当たり診療収入	34,965円	29,335円	55.9
外来患者1人1日当たり診療収入	15,783円	9,040円	64.5
医師1人当たり入院患者数	6.6人	8.1人	45.6
医師1人当たり外来患者数	19.9人	15.2人	57.9
推計退院患者数	2,085.7人	2,531.9人	53.2
平均在院日数*	17.5日	21.2日	53.2
病床100床当たり全職員数	115.5人	102.9人	54.0
病床100床当たり医師数	7.2人	9.4人	44.3
病床100床当たり看護人員数	74.8人	63.9人	57.0
看護人員/医師人数比	7.9人	6.8人	54.3
外来/入院比	300.9%	198.2%	63.3
病床利用率(一般病床)	65.1%	70.2%	46.8
病床利用率(療養病床)	N/A	79.3%	N/A
病床利用率(精神病床)	N/A	67.6%	N/A
安全性の分析			
1床当たり総資産額	44,910千円	148,561千円	47.3
1床当たり剰余金・欠損金額	1,214千円	-17,688千円	57.8
1床当たり償却資産額(取得価額)	40,529千円	240,307千円	46.5
1床当たり償却資産額(帳簿価額)	33,243千円	174,356千円	46.7
流動比率	1,407.4%	517.6%	62.6
流動資産回転率	1.4回	4.1回	48.2
医療収益対総資本	1.6倍	14.0倍	46.9

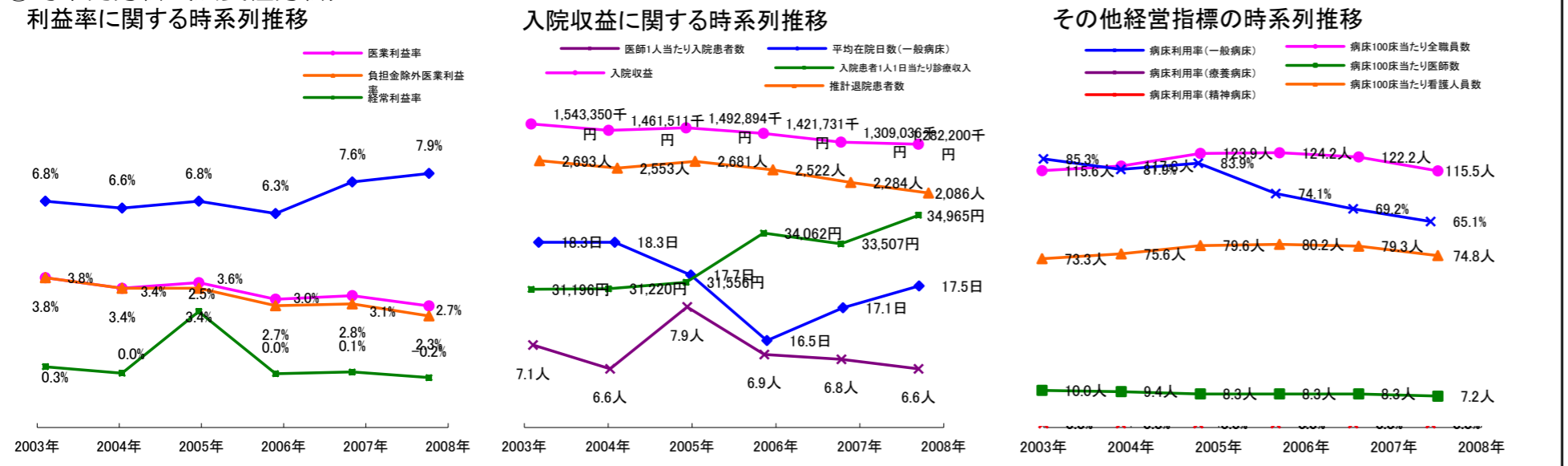
③経営指標のレーダーチャート(偏差値)



④利益構造ツリー(実数・対収益比・偏差値)



⑤時系列分析(成長性分析)



データ源: 公営企業年鑑

©京都大学大学院医学研究科医療経済学分野