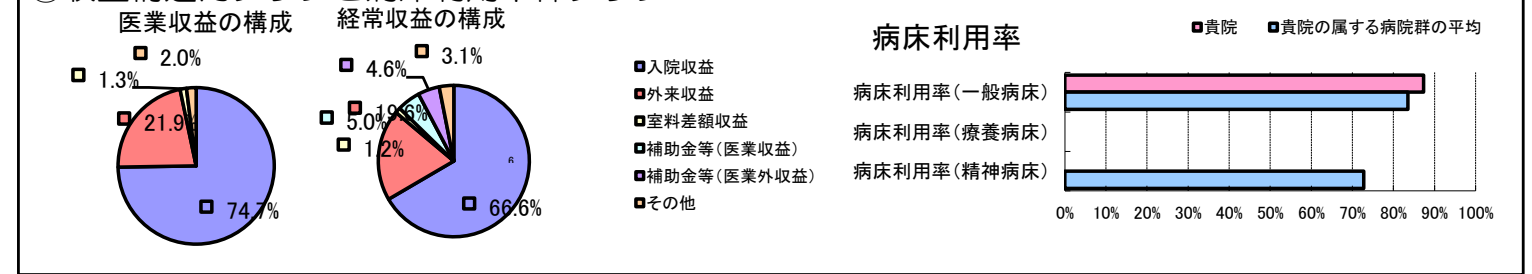


①病院環境データ

病院名 (愛媛県) 中央病院 (2008年)
 病床数 【一般病床】825床 【療養病床】0床 【結核病床】36床 【精神病床】0床 【感染症病床】3床
 患者数 【1日平均入院患者数】723人 【1日平均外来患者数】1,657人 【推計退院患者数】17,248人
 医療従事者数 【医師数】147人 【看護人員数】710人 【医療技術員数】104人 【事務職員数】38人
 市区町村データ 松山市
 【人口総数】514,937人 【65歳以上人口】98,265人 【高齢化率】19.1%
 【可住地当たり人口密度】2,145.9人/km² 【可住地面積】240.km²
 【一般病院数】38施設 【一般診療所数】451施設 【医師数】1,224人

⑥収益構造円グラフと病床利用率棒グラフ



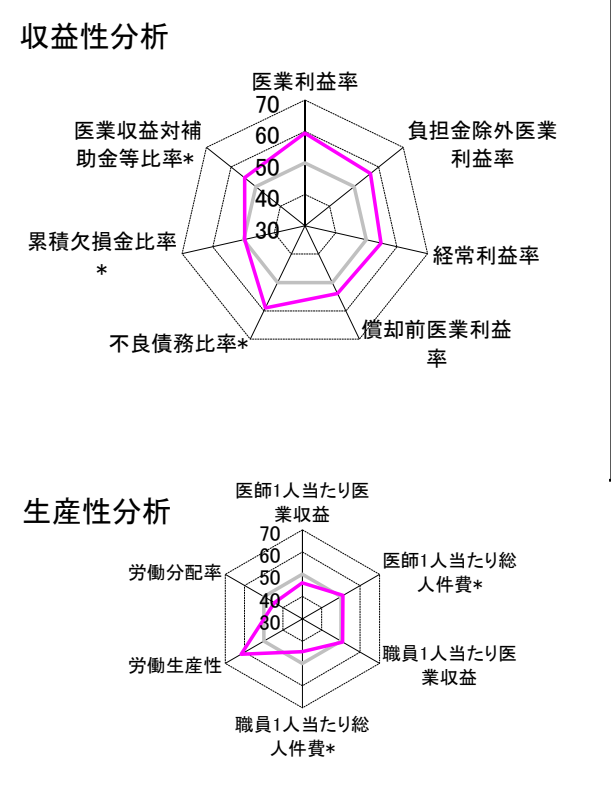
②病院群類型と経営指標ハイライト

【貴院の属する病院類型】 都市大病院グループ(可住地当たり人口密度2,145.9人/km²以上かつ、一般病床500床以上)
 【高い偏差値を示す指標】 1床当たり剰余金・欠損金額、病床100床当たり看護人員数、流動資産回転率 等
 【低い偏差値を示す指標】 流動比率

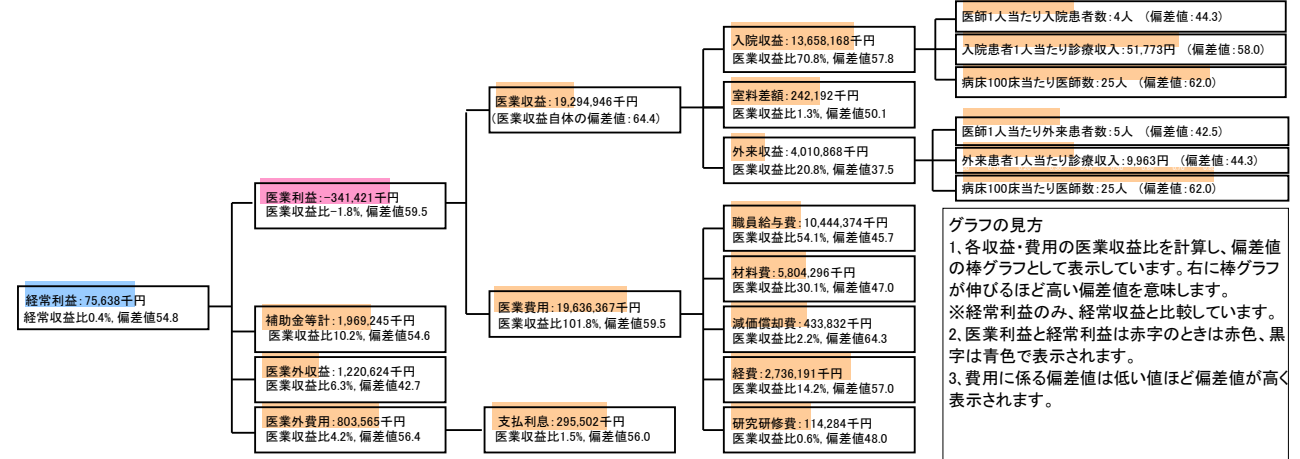
⑦経営指標分析 (平均値・参照値・偏差値)

収益性分析	貴院	貴院の属する病院群の平均	偏差値
医業利益率	-1.8%	-9.6%	59.5
負担金除外医業利益率	-7.1%	-13.2%	56.7
経常利益率	0.4%	-2.0%	54.8
償却前医業利益率	0.5%	-2.1%	53.9
不良債務比率*	3.7%	7.9%	59.0
累積欠損金比率*	61.8%	60.4%	49.7
医業収益対補助金等比率*	20.4%	30.2%	54.6
経常収支比率	100.4%	98.3%	54.7
生産性分析			
医師1人当たり医業収益	131,258千円	143,401千円	46.2
医師1人当たり総人件費*	71,050千円	72,806千円	51.1
職員1人当たり医業収益	19,010千円	18,712千円	50.8
職員1人当たり総人件費*	10,290千円	9,458千円	44.7
労働生産性			
労働生産性	1,006,624千円	783,612千円	61.7
労働分配率	102.2%	123.7%	44.5
機能性分析			
入院患者1人1日当たり診療収入	51,773円	47,728円	58.0
外来患者1人1日当たり診療収入	9,963円	12,186円	44.3
医師1人当たり入院患者数	3.6人	4.0人	44.3
医師1人当たり外来患者数	5.4人	6.6人	42.5
推計退院患者数	17,248.0人	13,262.9人	44.8
平均在院日数*	15.3日	14.5日	44.8
病床100床当たり全職員数	150.8人	129.7人	62.0
病床100床当たり医師数	25.2人	19.6人	62.0
病床100床当たり看護人員数	97.6人	81.3人	65.2
看護人員/医師人数比	4.8人	4.9人	49.9
外来/入院比	152.6%	164.6%	46.2
病床利用率(一般病床)	87.3%	83.6%	55.6
病床利用率(療養病床)	N/A	0.0%	N/A
病床利用率(精神病床)	N/A	72.7%	N/A
安全性の分析			
1床当たり総資産額	35,542千円	85,857千円	44.7
1床当たり剰余金・欠損金額	13,412千円	-12,889千円	65.6
1床当たり償却資産額(取得価額)	87,542千円	144,913千円	46.2
1床当たり償却資産額(帳簿価額)	56,165千円	97,097千円	45.8
流動比率	82.4%	306.2%	40.4
流動資産回転率	5.9回	3.3回	65.1
医業収益対総資本	6.0倍	4.0倍	54.0

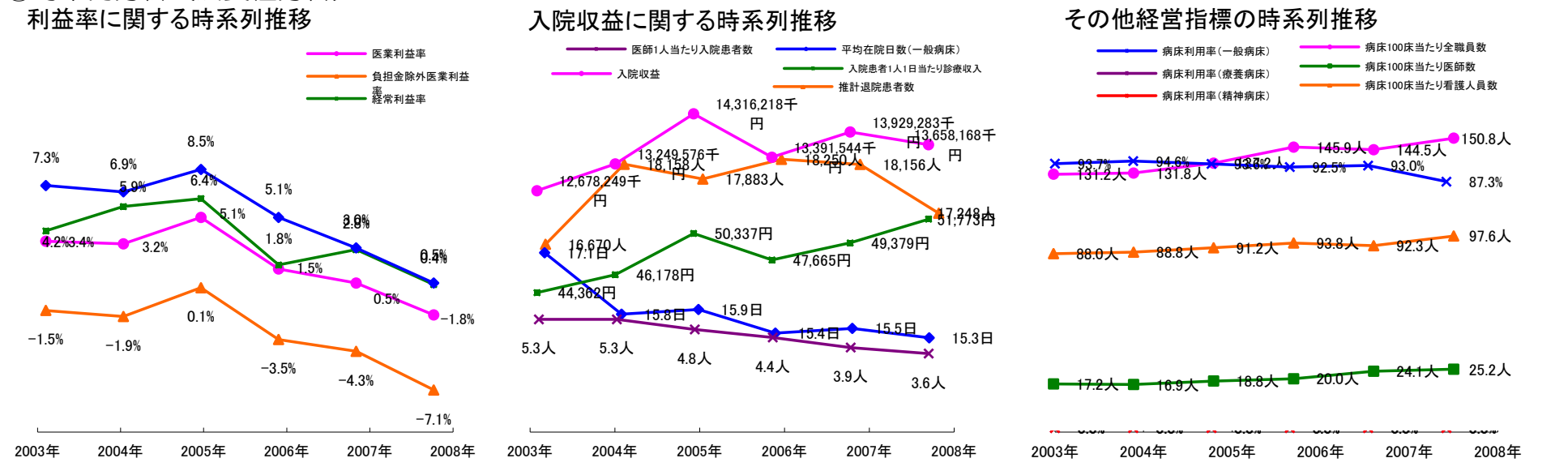
③経営指標のレーダーチャート (偏差値)



④利益構造ツリー (実数・対収益比・偏差値)



⑤時系列分析 (成長性分析)



データ源: 公営企業年鑑

©京都大学大学院医学研究科医療経済学分野