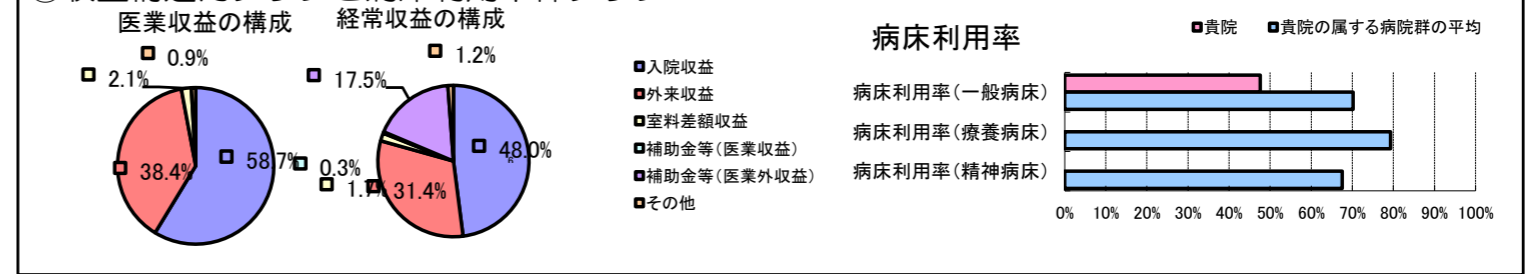


①病院環境データ

病院名 (愛媛県) 三島病院 (2008年)
 病床数 【一般病床】179床 【療養病床】0床 【結核病床】0床 【精神病床】0床 【感染症病床】4床
 患者数 【1日平均入院患者数】85人 【1日平均外来患者数】275人 【推計退院患者数】1,309人
 医療従事者数 【医師数】10人 【看護人員数】89人 【医療技術員数】20人 【事務職員数】10人
 市区町村データ 四国中央市
 【人口総数】92,854人 【65歳以上人口】21,948人 【高齢化率】23.6%
 【可住地当たり人口密度】990.9人/km² 【可住地面積】93.7km²
 【一般病院数】9施設 【一般診療所数】58施設 【医師数】145人

⑥収益構造円グラフと病床利用率棒グラフ



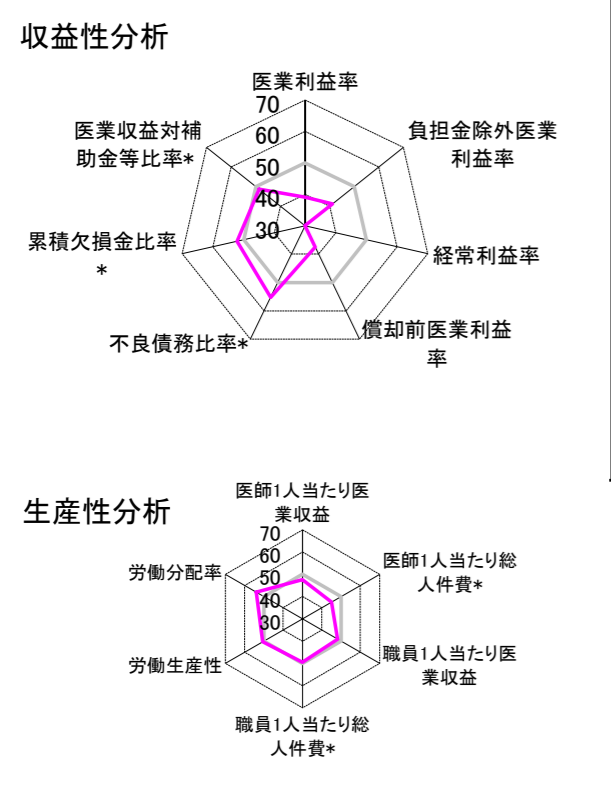
②病院群類型と経営指標ハイライト

【貴院の属する病院類型】 地方中規模病院グループ(可住地当たり人口密度187.2~2,145.9人/km²かつ、一般病床50床以上350床未満)
 【高い偏差値を示す指標】 医療収益対総資本
 【低い偏差値を示す指標】 1床当たり剰余金・欠損金額、経常利益率、経常収支比率 等

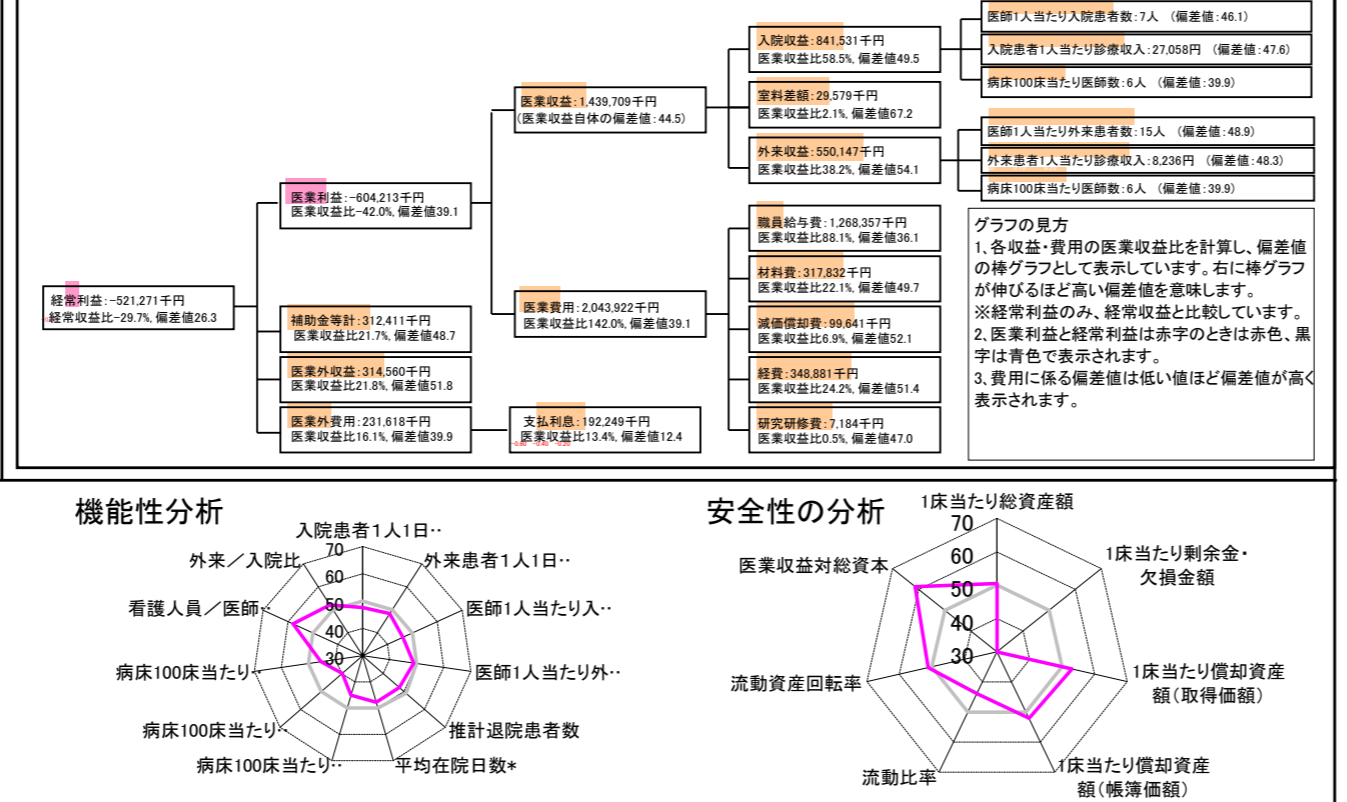
⑦経営指標分析(平均値・参照値・偏差値)

収益性分析	貴院	貴院の属する病院群の平均	偏差値
医療利益率	-42.0%	-18.4%	39.1
負担金除外医療利益率	-42.4%	-22.1%	41.2
経常利益率	-29.7%	-7.1%	26.3
償却前医療利益率	-35.0%	-10.4%	37.5
不良債務比率*	3.7%	16.0%	55.2
累積欠損金比率*	61.8%	80.5%	52.1
医療収益対補助金等比率*	43.4%	38.1%	48.7
経常収支比率	77.1%	94.1%	28.0
生産性分析			
医師1人当たり医療収益	143,971千円	170,807千円	47.6
医師1人当たり総人件費*	126,836千円	103,586千円	45.0
職員1人当たり医療収益	10,825千円	51,014千円	48.2
職員1人当たり総人件費*	9,537千円	9,281千円	49.5
労働生産性	504,758千円	346,864千円	50.5
労働分配率	188.9%	133.5%	54.0
機能性分析			
入院患者1人1日当たり診療収入	27,058円	29,335円	47.6
外来患者1人1日当たり診療収入	8,236円	9,040円	48.3
医師1人当たり入院患者数	6.8人	8.1人	46.1
医師1人当たり外来患者数	14.6人	15.2人	48.9
推計退院患者数	1,309.1人	2,531.9人	47.8
平均在院日数*	23.7日	21.2日	47.8
病床100床当たり全職員数	87.4人	102.9人	45.1
病床100床当たり医師数	5.5人	9.4人	39.9
病床100床当たり看護人員数	56.8人	63.9人	45.5
看護人員/医師人数比	8.9人	6.8人	58.0
外来/入院比	214.8%	198.2%	52.2
病床利用率(一般病床)	47.6%	70.2%	36.1
病床利用率(療養病床)	N/A	79.3%	N/A
病床利用率(精神病床)	N/A	67.6%	N/A
安全性の分析			
1床当たり総資産額	167,803千円	148,561千円	50.5
1床当たり剰余金・欠損金額	-105,531千円	-17,688千円	13.9
1床当たり償却資産額(取得価額)	413,311千円	240,307千円	53.0
1床当たり償却資産額(帳簿価額)	265,171千円	174,356千円	52.1
流動比率	82.4%	517.6%	43.8
流動資産回転率	5.9回	4.1回	51.2
医療収益対総資本	59.6倍	14.0倍	61.4

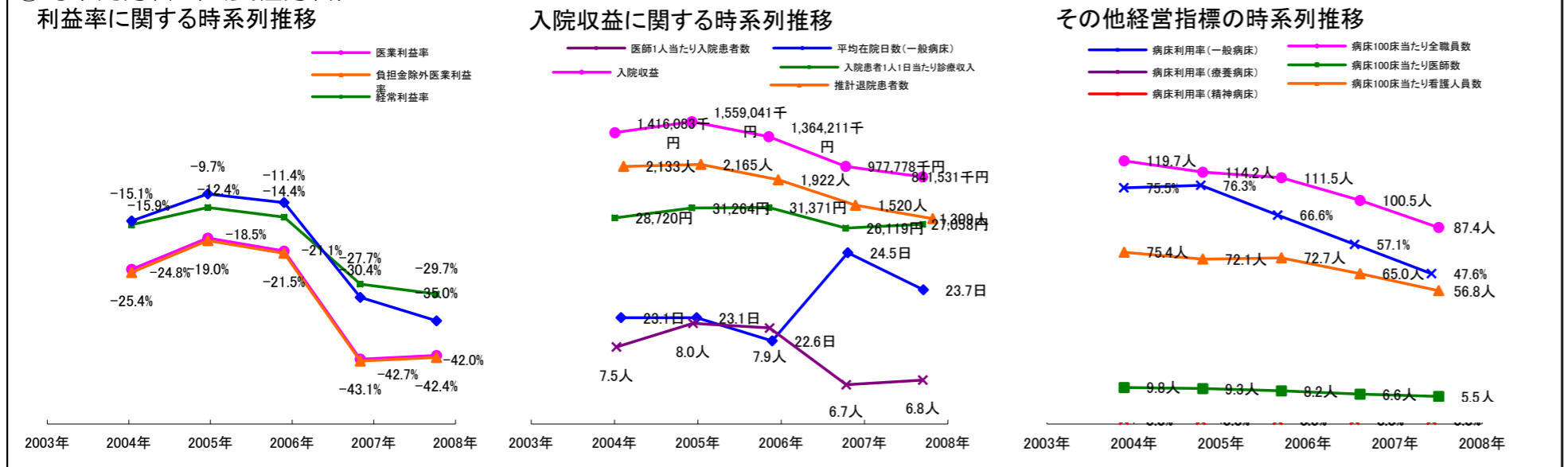
③経営指標のレーダーチャート(偏差値)



④利益構造ツリー(実数・対収益比・偏差値)



⑤時系列分析(成長性分析)



データ源: 公営企業年鑑

©京都大学大学院医学研究科医療経済学分野