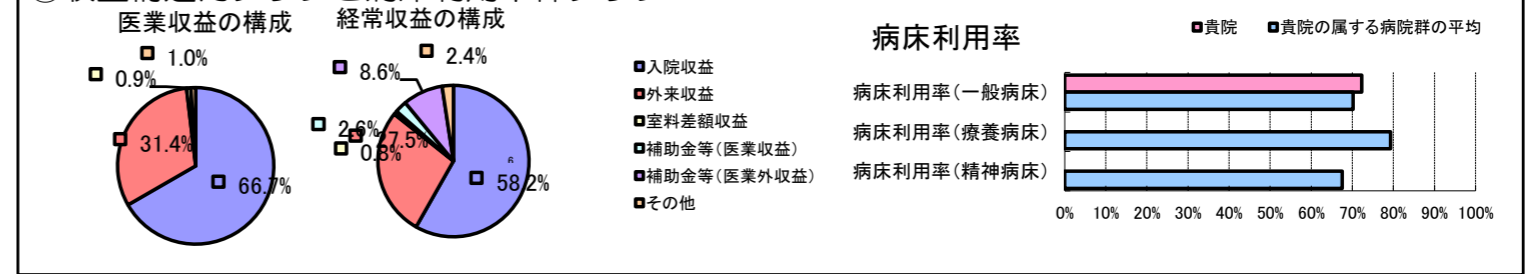


①病院環境データ

病院名 (香川県) 白鳥病院(2008年)
 病床数 【一般病床】150床【療養病床】0床【結核病床】0床【精神病床】0床【感染症病床】0床
 患者数 【1日平均入院患者数】108人【1日平均外来患者数】544人【推計退院患者数】2,190人
 医療従事者数 【医師数】18人【看護人員数】71人【医療技術員数】22人【事務職員数】11人
 市区町村データ 東かがわ市
 【人口総数】35,929人【65歳以上人口】10,551人【高齢化率】29.4%
 【可住地当たり人口密度】751.5人/km²【可住地面積】47.8km²
 【一般病院数】3施設【一般診療所数】28施設【医師数】56人

⑥収益構造円グラフと病床利用率棒グラフ



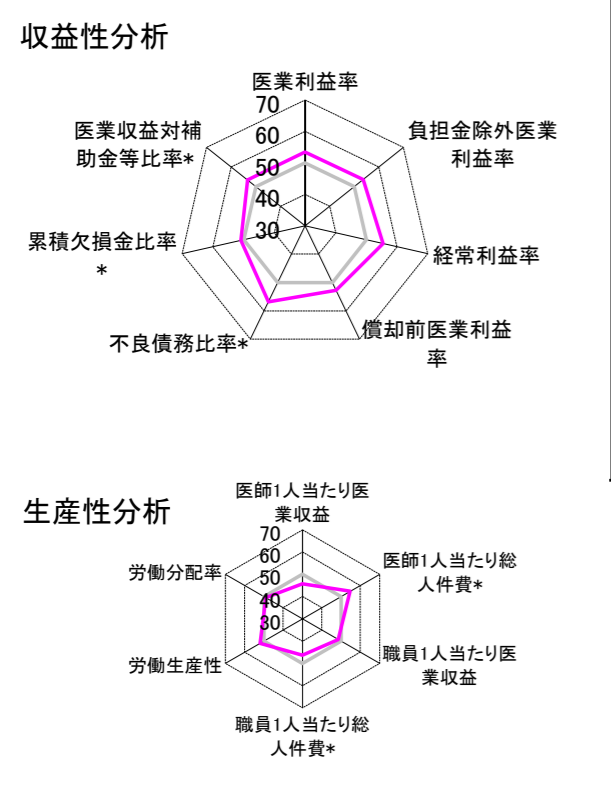
②病院群類型と経営指標ハイライト

【貴院の属する病院類型】 地方中規模病院グループ(可住地当たり人口密度187.2~2,145.9人/km²かつ、一般病床50床以上350床未満)
 【高い偏差値を示す指標】 外来/入院比
 【低い偏差値を示す指標】 1床当たり剰余金・欠損金額、看護人員/医師人数比

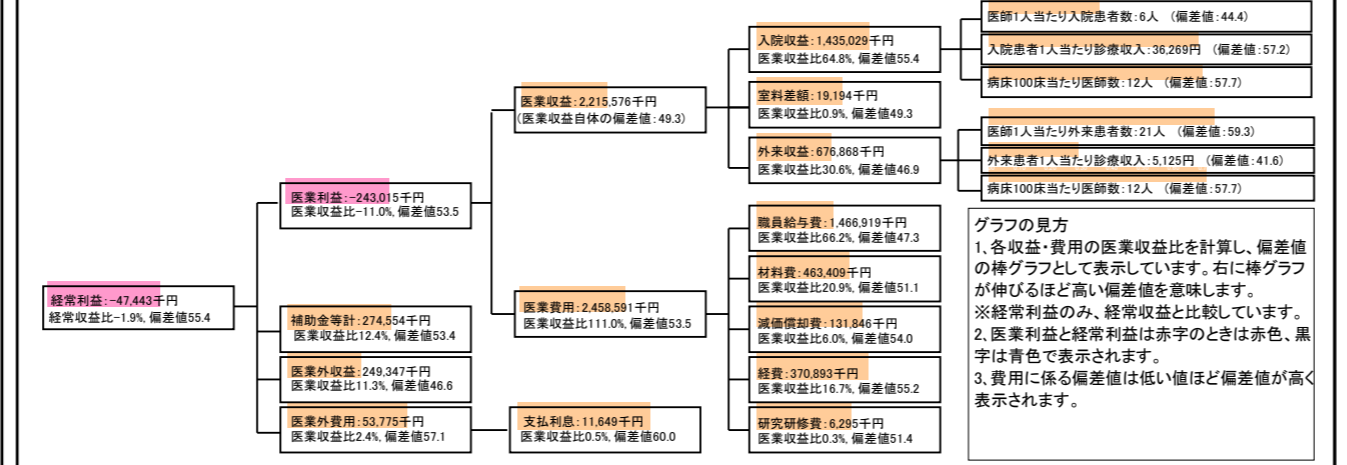
⑦経営指標分析(平均値・参照値・偏差値)

収益性分析	貴院	貴院の属する病院群の平均	偏差値
医療利益率	-11.0%	-18.4%	53.5
負担金除外医療利益率	-13.8%	-22.1%	53.6
経常利益率	-1.9%	-7.1%	55.4
償却前医療利益率	-5.0%	-10.4%	52.8
不良債務比率*	0.0%	16.0%	56.8
累積欠損金比率*	72.7%	80.5%	50.9
医療収益対補助金等比率*	24.3%	38.1%	53.4
経常収支比率	98.1%	94.1%	55.2
生産性分析			
医師1人当たり医療収益	123,088千円	170,807千円	45.8
医師1人当たり総人件費*	81,496千円	103,586千円	54.7
職員1人当たり医療収益	16,785千円	51,014千円	48.5
職員1人当たり総人件費*	11,113千円	9,281千円	46.3
労働生産性	931,969千円	346,864千円	52.0
労働分配率	119.2%	133.5%	49.0
機能性分析			
入院患者1人1日当たり診療収入	36,269円	29,335円	57.2
外来患者1人1日当たり診療収入	5,125円	9,040円	41.6
医師1人当たり入院患者数	6.2人	8.1人	44.4
医師1人当たり外来患者数	20.7人	15.2人	59.3
推計退院患者数	2,190.0人	2,531.9人	52.8
平均在院日数*	18.0日	21.2日	52.8
病床100床当たり全職員数	104.1人	102.9人	50.4
病床100床当たり医師数	12.4人	9.4人	57.7
病床100床当たり看護人員数	53.9人	63.9人	43.6
看護人員/医師人数比	3.9人	6.8人	38.9
外来/入院比	333.8%	198.2%	67.5
安全性の分析			
1床当たり総資産額	139,648千円	148,561千円	49.8
1床当たり剰余金・欠損金額	-76,293千円	-17,688千円	25.9
1床当たり償却資産額(取得価額)	333,215千円	240,307千円	51.6
1床当たり償却資産額(帳簿価額)	204,999千円	174,356千円	50.7
流動比率	190.1%	517.6%	45.3
流動資産回転率	3.4回	4.1回	49.6
医療収益対総資本	1.6倍	14.0倍	46.9

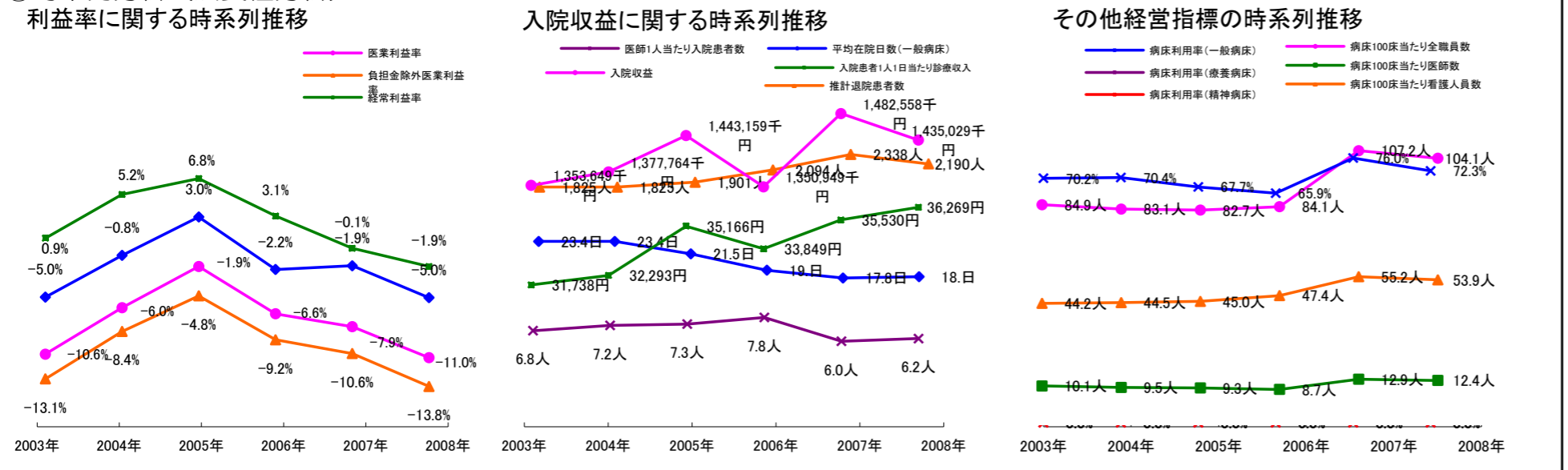
③経営指標のレーダーチャート(偏差値)



④利益構造ツリー(実数・対収益比・偏差値)



⑤時系列分析(成長性分析)



データ源: 公営企業年鑑