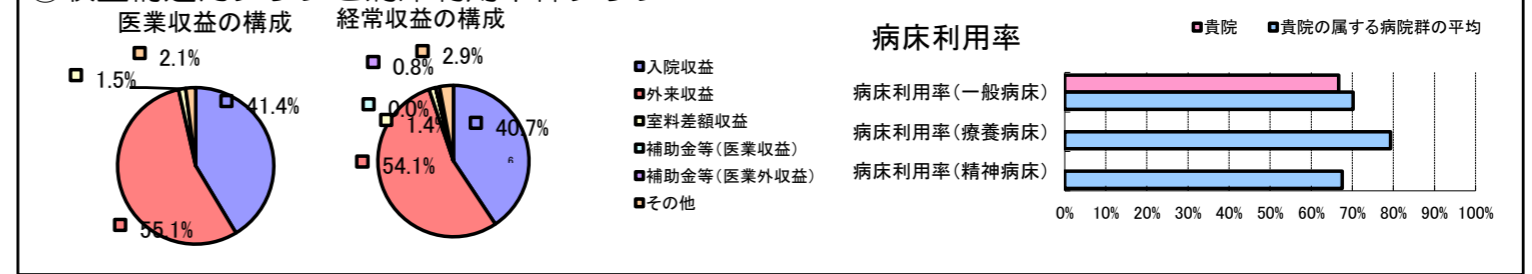


①病院環境データ

病院名 (徳島県勝浦町) 国保勝浦病院 (2008年)
 病床数 【一般病床】60床 【療養病床】0床 【結核病床】5床 【精神病床】0床 【感染症病床】0床
 患者数 【1日平均入院患者数】40人 【1日平均外来患者数】154人 【推計退院患者数】658人
 医療従事者数 【医師数】4人 【看護人員数】19人 【医療技術員数】10人 【事務職員数】5人
 市区町村データ 勝浦町
 【人口総数】6,303人 【65歳以上人口】2,016人 【高齢化率】32.0%
 【可住地当たり人口密度】275.2人/km² 【可住地面積】22.9km²
 【一般病院数】1施設 【一般診療所数】2施設 【医師数】5人

⑥収益構造円グラフと病床利用率棒グラフ



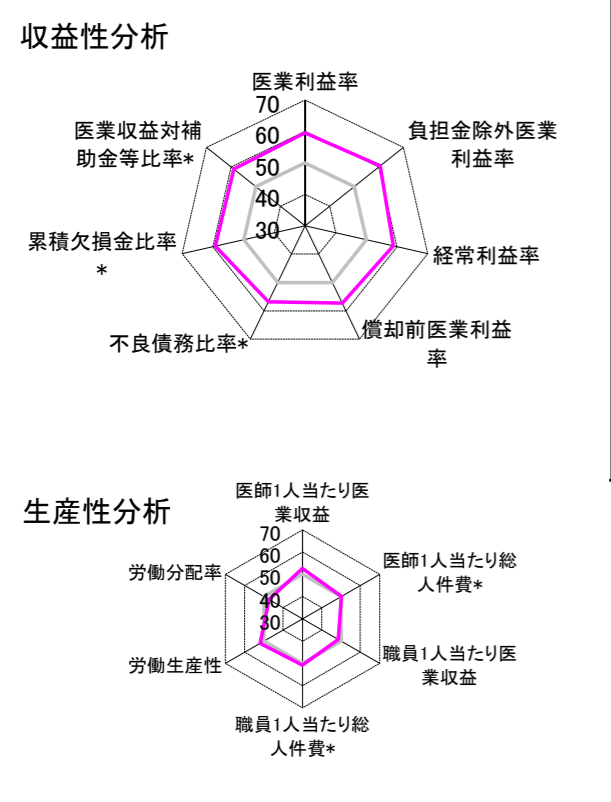
②病院群類型と経営指標ハイライト

【貴院の属する病院類型】 地方中規模病院グループ(可住地当たり人口密度187.2~2,145.9人/km²かつ、一般病床50床以上350床未満)
 【高い偏差値を示す指標】 負担金除外医業利益率
 【低い偏差値を示す指標】 看護人員/医師人数比

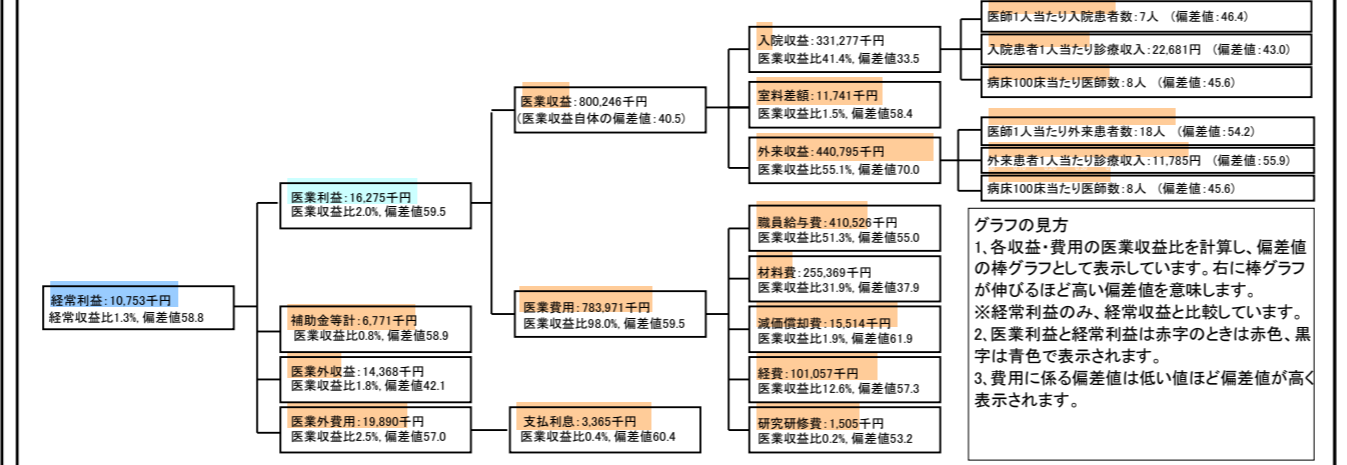
⑦経営指標分析(平均値・参照値・偏差値)

収益性分析	貴院	貴院の属する病院群の平均	偏差値
医業利益率	2.0%	-18.4%	59.5
負担金除外医業利益率	2.0%	-22.1%	60.5
経常利益率	1.3%	-7.1%	58.8
償却前医業利益率	4.0%	-10.4%	57.3
不良債務比率*	0.0%	16.0%	56.8
累積欠損金比率*	0.0%	80.5%	59.2
医業収益対補助金等比率*	1.5%	38.1%	58.9
経常収支比率	101.3%	94.1%	59.4
生産性分析			
医師1人当たり医業収益	200,062千円	170,807千円	52.6
医師1人当たり総人件費*	102,632千円	103,586千円	50.2
職員1人当たり医業収益	17,397千円	51,014千円	48.5
職員1人当たり総人件費*	8,924千円	9,281千円	50.7
労働生産性	931,100千円	346,864千円	52.0
労働分配率	95.8%	133.5%	47.3
機能性分析			
入院患者1人1日当たり診療収入	22,681円	29,335円	43.0
外来患者1人1日当たり診療収入	11,785円	9,040円	55.9
医師1人当たり入院患者数	6.9人	8.1人	46.4
医師1人当たり外来患者数	17.7人	15.2人	54.2
推計退院患者数	657.7人	2,531.9人	49.1
平均在院日数*	22.2日	21.2日	49.1
病床100床当たり全職員数	104.6人	102.9人	50.5
病床100床当たり医師数	7.7人	9.4人	45.6
病床100床当たり看護人員数	52.3人	63.9人	42.6
看護人員/医師人数比	4.8人	6.8人	42.0
外来/入院比	256.1%	198.2%	57.5
病床利用率(一般病床)	66.7%	70.2%	47.8
病床利用率(療養病床)	N/A	79.3%	N/A
病床利用率(精神病床)	N/A	67.6%	N/A
安全性の分析			
1床当たり総資産額	26,962千円	148,561千円	46.9
1床当たり剰余金・欠損金額	2,331千円	-17,688千円	58.2
1床当たり償却資産額(取得価額)	26,106千円	240,307千円	46.3
1床当たり償却資産額(帳簿価額)	17,944千円	174,356千円	46.4
流動比率	1,009.9%	517.6%	57.0
流動資産回転率	0.8回	4.1回	47.9
医業収益対総資本	2.0倍	14.0倍	47.0

③経営指標のレーダーチャート(偏差値)



④利益構造ツリー(実数・対収益比・偏差値)



⑤時系列分析(成長性分析)

