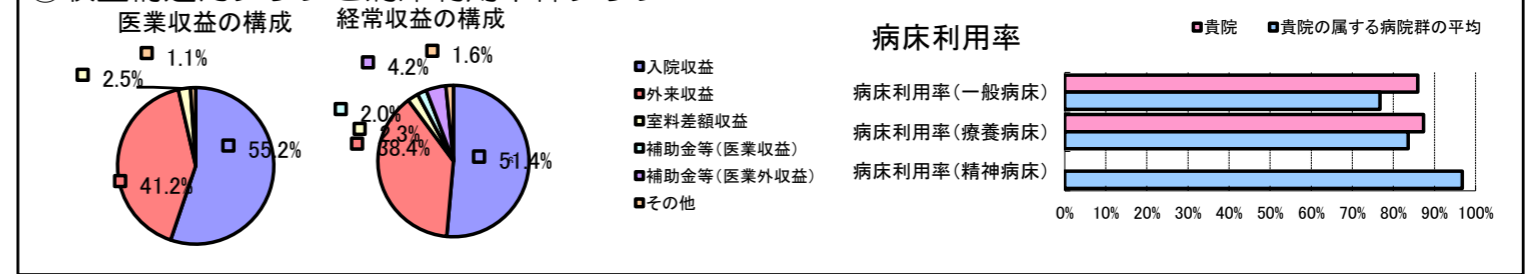


①病院環境データ

病院名 (岡山県備前市) 日生病院 (2008年)
 病床数 【一般病床】40床 【療養病床】52床 【結核病床】0床 【精神病床】0床 【感染症病床】0床
 患者数 【1日平均入院患者数】80人 【1日平均外来患者数】248人 【推計退院患者数】1,505人
 医療従事者数 【医師数】4人 【看護人員数】35人 【医療技術員数】10人 【事務職員数】4人
 市区町村データ 備前市
 【人口総数】40,241人 【65歳以上人口】10,809人 【高齢化率】26.9%
 【可住地当たり人口密度】779.6人/km² 【可住地面積】51.6km²
 【一般病院数】5施設 【一般診療所数】30施設 【医師数】57人

⑥収益構造円グラフと病床利用率棒グラフ



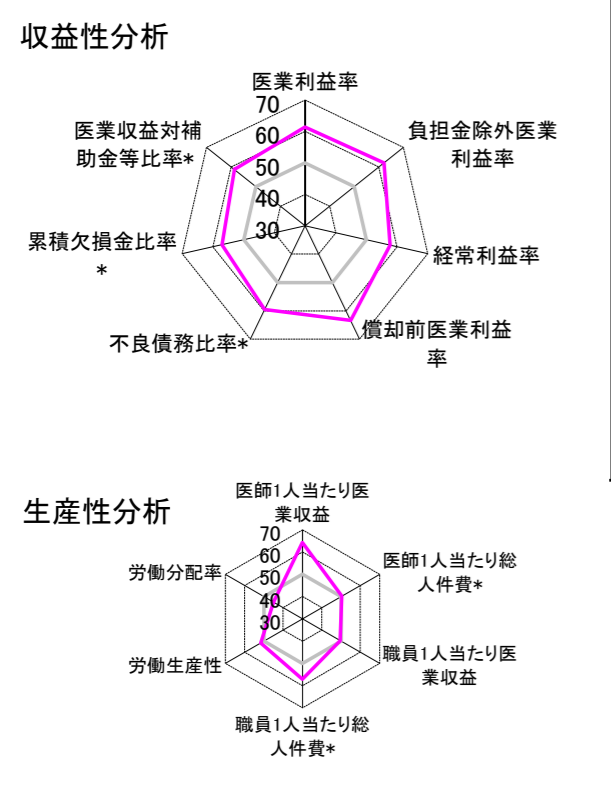
②病院群類型と経営指標ハイライト

【貴院の属する病院類型】 地方小規模病院グループ(可住地当たり人口密度187.2~2,145.9人/km²かつ、一般病床50床未満)
 【高い偏差値を示す指標】 医師1人当たり外来患者数、医師1人当たり医業収益、償却前医業利益率 等
 【低い偏差値を示す指標】 流動資産回転率

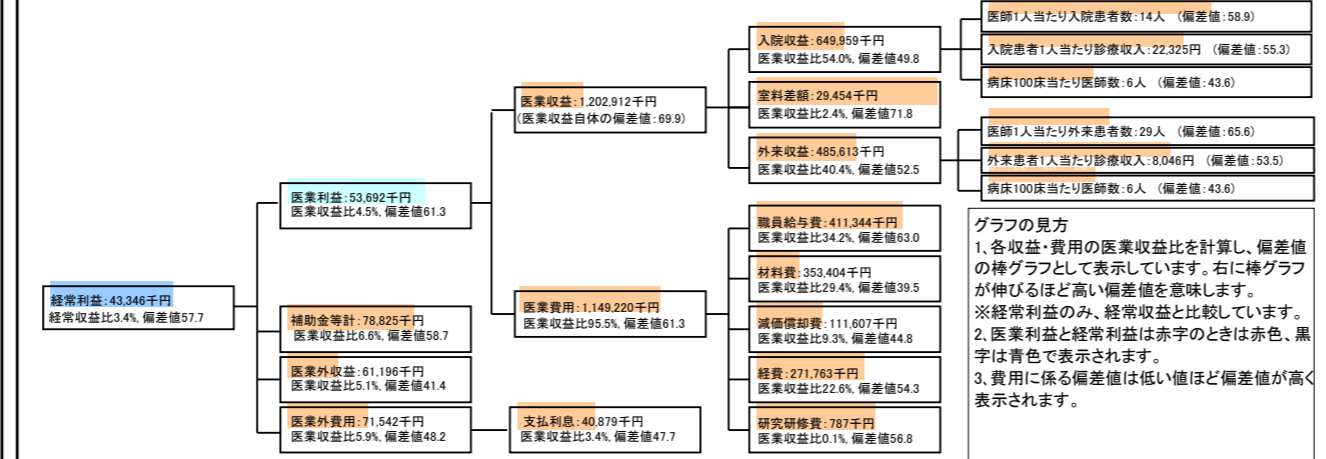
⑦経営指標分析(平均値・参照値・偏差値)

収益性分析	貴院	貴院の属する病院群の平均	偏差値
医業利益率	4.5%	-22.5%	61.3
負担金除外医業利益率	2.4%	-26.1%	62.1
経常利益率	3.4%	-2.8%	57.7
償却前医業利益率	13.7%	-15.8%	63.4
不良債務比率*	0.0%	15.9%	59.5
累積欠損金比率*	16.9%	83.6%	57.0
医業収益対補助金等比率*	13.1%	50.8%	58.7
経常収支比率	103.6%	97.8%	58.3
生産性分析			
医師1人当たり医業収益	300,728千円	158,238千円	64.3
医師1人当たり総人件費*	102,836千円	105,967千円	50.5
職員1人当たり医業収益	21,104千円	25,663千円	49.6
職員1人当たり総人件費*	7,217千円	8,880千円	57.2
労働生産性	817,233千円	250,738千円	51.6
労働分配率	88.3%	163.5%	45.0
機能性分析			
入院患者1人1日当たり診療収入	22,325円	19,867円	55.3
外来患者1人1日当たり診療収入	8,046円	7,067円	53.5
医師1人当たり入院患者数	13.8人	9.9人	58.9
医師1人当たり外来患者数	28.6人	19.2人	65.6
推計退院患者数	1,505.2人	716.4人	53.8
平均在院日数*	19.4日	26.1日	53.8
病床100床当たり全職員数	91.8人	101.5人	47.4
病床100床当たり医師数	6.0人	8.7人	43.6
病床100床当たり看護人員数	58.8人	61.2人	48.7
看護人員/医師人数比	8.8人	6.7人	57.3
外来/入院比	207.3%	227.3%	48.3
病床利用率(一般病床)	85.9%	76.7%	55.3
病床利用率(療養病床)	87.3%	83.6%	52.7
病床利用率(精神病床)	N/A	96.8%	N/A
安全性の分析			
1床当たり総資産額	102,379千円	100,970千円	50.1
1床当たり剰余金・欠損金額	1,146千円	-12,576千円	55.3
1床当たり償却資産額(取得価額)	94,436千円	177,116千円	47.2
1床当たり償却資産額(帳簿価額)	56,480千円	122,025千円	46.8
流動比率	1,129.0%	2,205.3%	48.7
流動資産回転率	1.1回	2.8回	39.5
医業収益対総資本	4.7倍	9.8倍	47.0

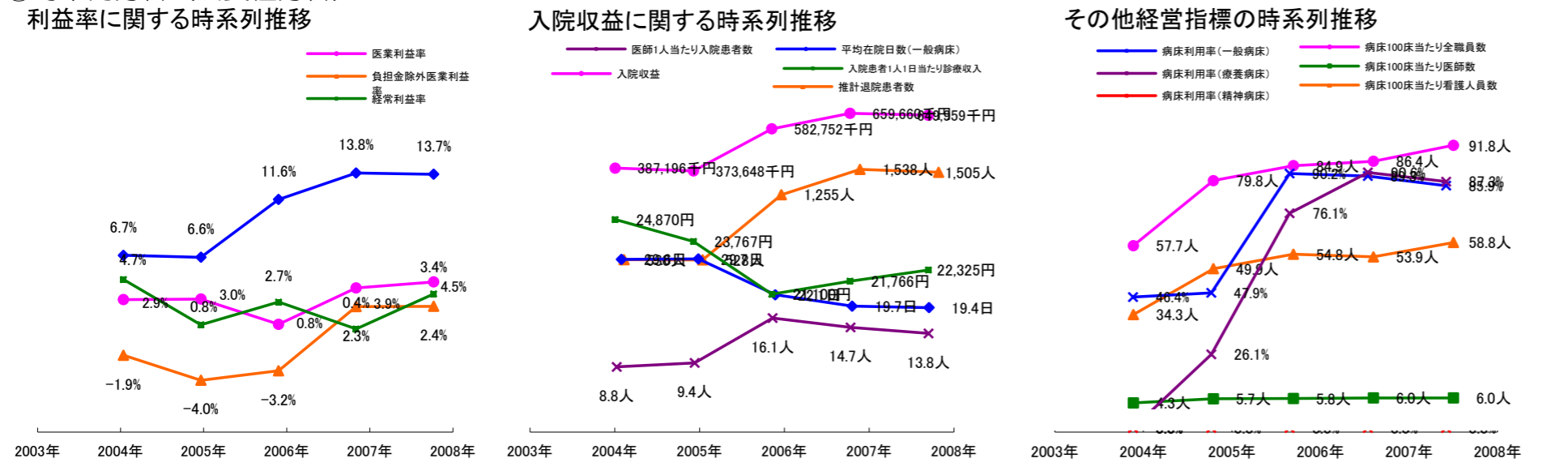
③経営指標のレーダーチャート(偏差値)



④利益構造ツリー(実数・対収益比・偏差値)



⑤時系列分析(成長性分析)



データ源: 公営企業年鑑

©京都大学大学院医学研究科医療経済学分野