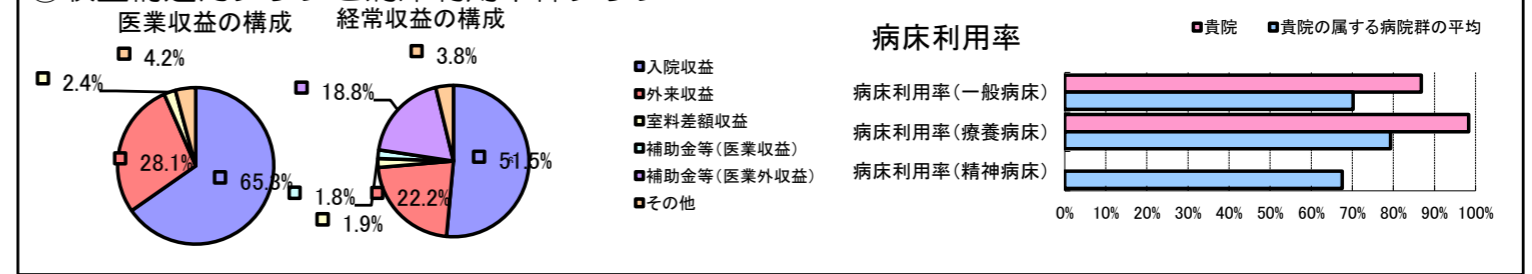


①病院環境データ

病院名 (鳥取県智頭町) 国保智頭病院 (2008年)
 病床数 【一般病床】79床 【療養病床】65床 【結核病床】0床 【精神病床】0床 【感染症病床】0床
 患者数 【1日平均入院患者数】132人 【1日平均外来患者数】247人 【推計退院患者数】2,122人
 医療従事者数 【医師数】9人 【看護人員数】57人 【医療技術員数】19人 【事務職員数】9人
 市区町村データ 智頭町
 【人口総数】8,647人 【65歳以上人口】2,798人 【高齢化率】32.4%
 【可住地当たり人口密度】528.9人/km² 【可住地面積】16.4km²
 【一般病院数】1施設 【一般診療所数】3施設 【医師数】12人

⑥収益構造円グラフと病床利用率棒グラフ



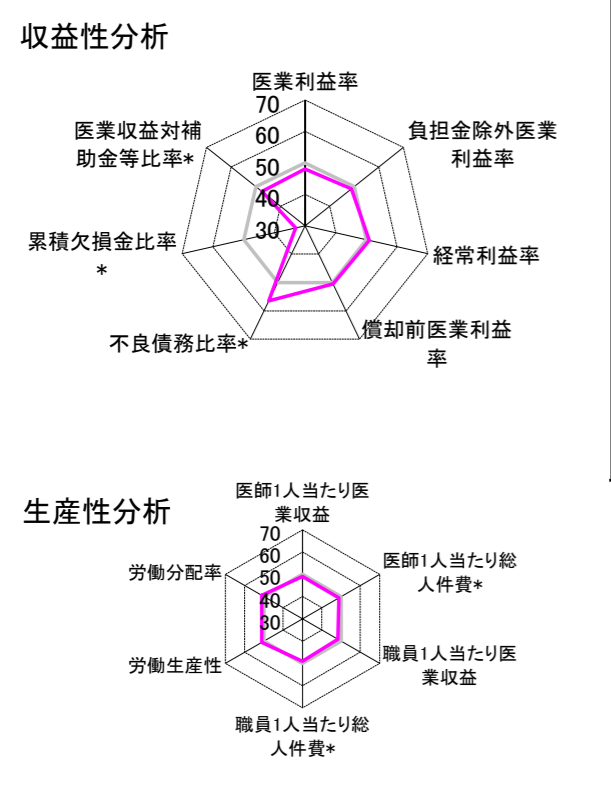
②病院群類型と経営指標ハイライト

【貴院の属する病院類型】 地方中規模病院グループ(可住地当たり人口密度187.2~2,145.9人/km²かつ、一般病床50床以上350床未満)
 【高い偏差値を示す指標】 病床利用率(療養病床)、医師1人当たり入院患者数、病床利用率(一般病床)
 【低い偏差値を示す指標】 累積欠損金比率*、1床当たり剰余金・欠損金額、入院患者1人1日当たり診療収入

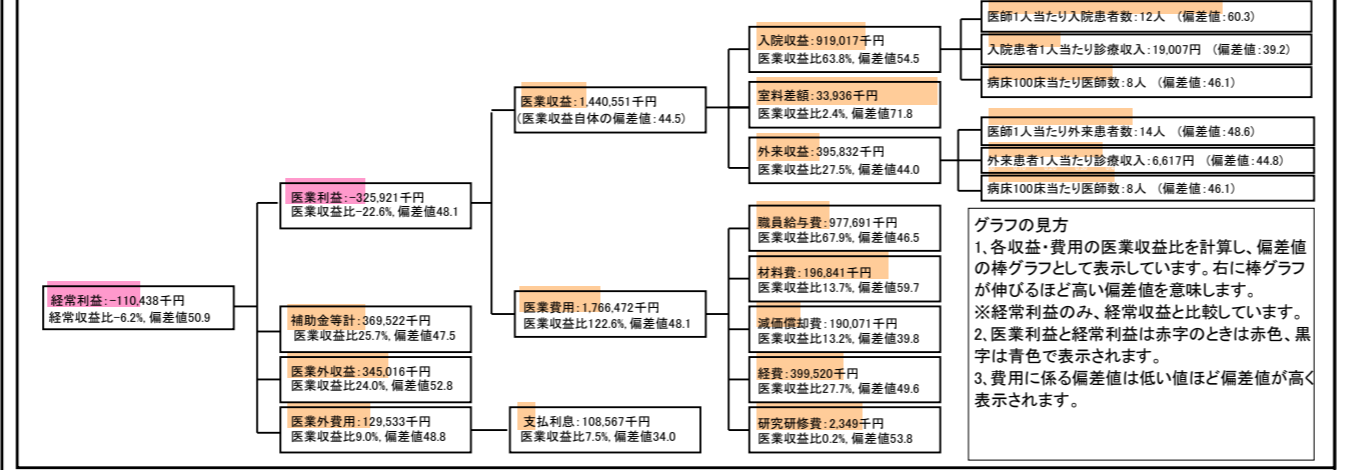
⑦経営指標分析(平均値・参照値・偏差値)

収益性分析	貴院	貴院の属する病院群の平均	偏差値
医療利益率	-22.6%	-18.4%	48.1
負担金除外医療利益率	-24.9%	-22.1%	48.8
経常利益率	-6.2%	-7.1%	50.9
償却前医療利益率	-9.4%	-10.4%	50.5
不良債務比率*	0.7%	16.0%	56.5
累積欠損金比率*	228.2%	80.5%	33.0
医療収益対補助金等比率*	48.3%	38.1%	47.5
経常収支比率	94.2%	94.1%	50.2
生産性分析			
医師1人当たり医療収益	160,061千円	170,807千円	49.1
医師1人当たり総人件費*	108,632千円	103,586千円	48.9
職員1人当たり医療収益	14,406千円	51,014千円	48.4
職員1人当たり総人件費*	9,777千円	9,281千円	49.0
労働生産性	654,119千円	346,864千円	51.0
労働分配率	149.5%	133.5%	51.1
機能性分析			
入院患者1人1日当たり診療収入	19,007円	29,335円	39.2
外来患者1人1日当たり診療収入	6,617円	9,040円	44.8
医師1人当たり入院患者数	11.6人	8.1人	60.3
医師1人当たり外来患者数	14.4人	15.2人	48.6
推計退院患者数	2,122.5人	2,531.9人	48.7
平均在院日数*	22.7日	21.2日	48.7
病床100床当たり全職員数	112.8人	102.9人	53.1
病床100床当たり医師数	7.9人	9.4人	46.1
病床100床当たり看護人員数	75.0人	63.9人	57.1
看護人員/医師人数比	6.3人	6.8人	48.1
外来/入院比	123.7%	198.2%	40.4
病床利用率(一般病床)	86.8%	70.2%	60.2
病床利用率(療養病床)	98.3%	79.3%	63.0
病床利用率(精神病床)	N/A	67.6%	N/A
安全性の分析			
1床当たり総資産額	38,626千円	148,561千円	47.2
1床当たり剰余金・欠損金額	-44,895千円	-17,688千円	38.8
1床当たり償却資産額(取得価額)	50,949千円	240,307千円	46.7
1床当たり償却資産額(帳簿価額)	42,444千円	174,356千円	47.0
流動比率	96.8%	517.6%	44.0
流動資産回転率	5.3回	4.1回	50.8
医療収益対総資本	2.9倍	14.0倍	47.2

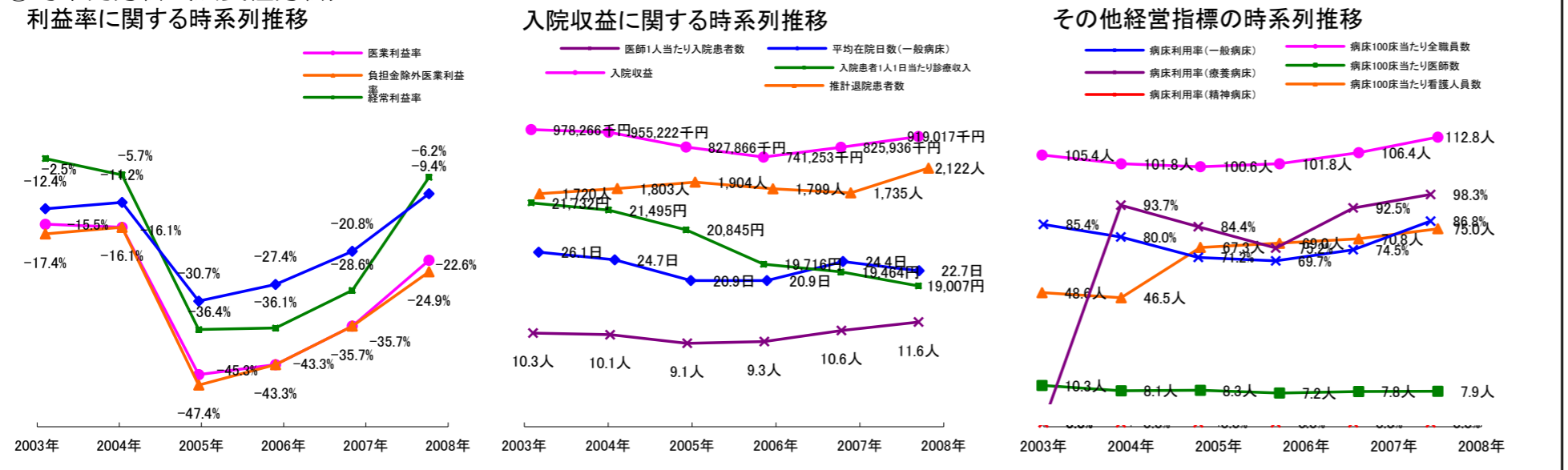
③経営指標のレーダーチャート(偏差値)



④利益構造ツリー(実数・対収益比・偏差値)



⑤時系列分析(成長性分析)



データ源: 公営企業年鑑