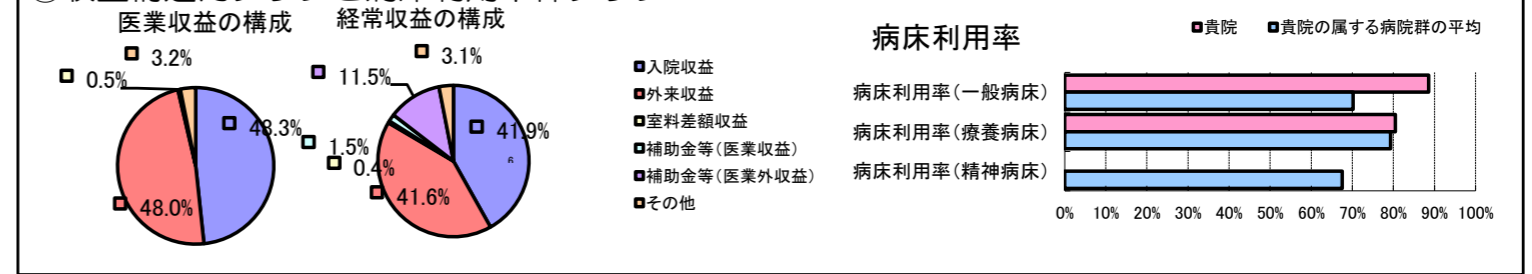


①病院環境データ

病院名 (鳥取県岩美町) 国保岩美病院 (2008年)
 病床数 【一般病床】60床 【療養病床】50床 【結核病床】0床 【精神病床】50床 【感染症病床】0床
 患者数 【1日平均入院患者数】93人 【1日平均外来患者数】287人 【推計退院患者数】2,070人
 医療従事者数 【医師数】11人 【看護人員数】48人 【医療技術員数】25人 【事務職員数】7人
 市区町村データ 岩美町
 【人口総数】13,270人 【65歳以上人口】3,738人 【高齢化率】28.2%
 【可住地当たり人口密度】623.人/km² 【可住地面積】21.3km²
 【一般病院数】1施設 【一般診療所数】6施設 【医師数】13人

⑥収益構造円グラフと病床利用率棒グラフ



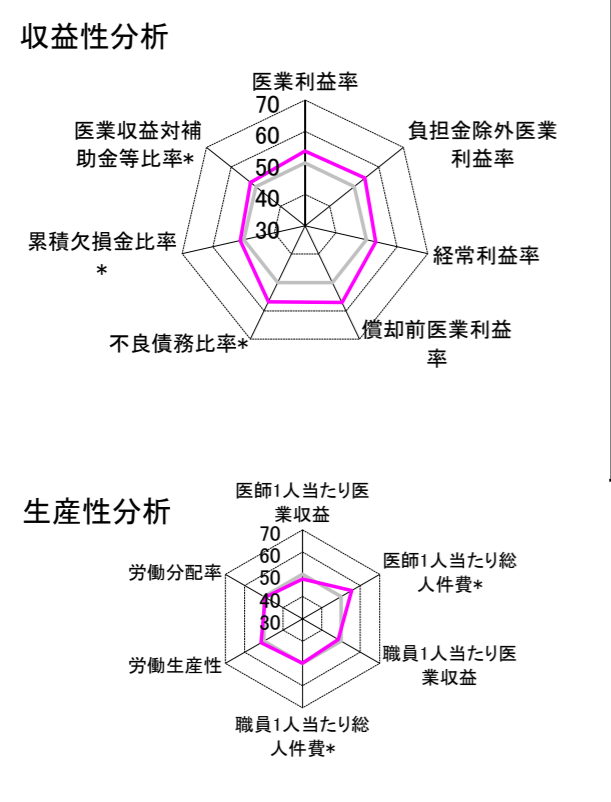
②病院群類型と経営指標ハイライト

【貴院の属する病院類型】 地方中規模病院グループ(可住地当たり人口密度187.2~2,145.9人/km²かつ、一般病床50床以上350床未満)
 【高い偏差値を示す指標】 病床利用率(一般病床)
 【低い偏差値を示す指標】 看護人員/医師人数比

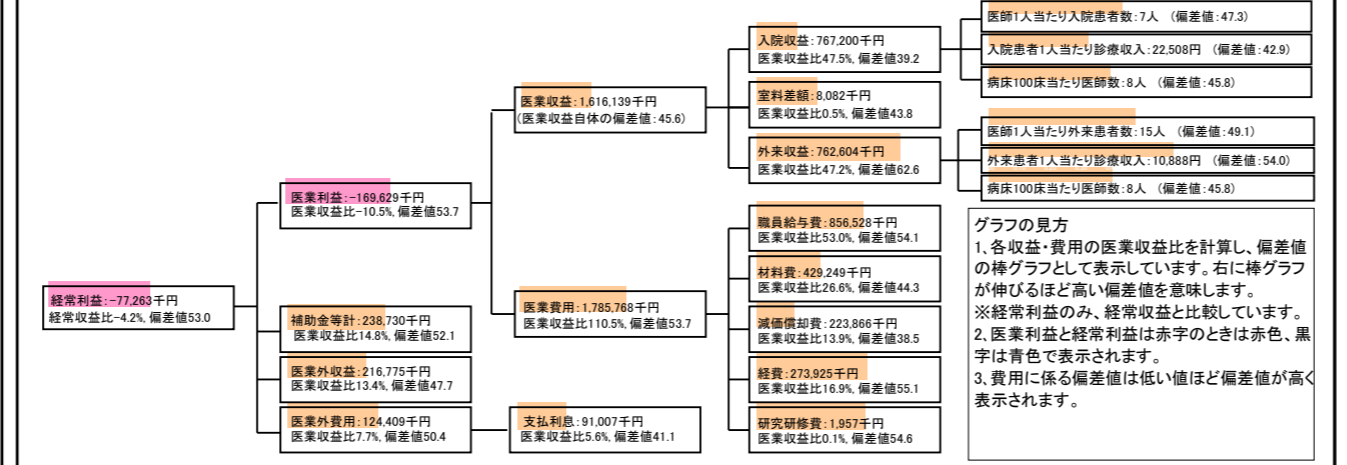
⑦経営指標分析(平均値・参照値・偏差値)

収益性分析	貴院	貴院の属する病院群の平均	偏差値
医療利益率	-10.5%	-18.4%	53.7
負担金除外医療利益率	-12.2%	-22.1%	54.3
経常利益率	-4.2%	-7.1%	53.0
償却前医療利益率	3.4%	-10.4%	57.0
不良債務比率*	0.0%	16.0%	56.8
累積欠損金比率*	70.9%	80.5%	51.1
医療収益対補助金等比率*	29.5%	38.1%	52.1
経常収支比率	96.0%	94.1%	52.5
生産性分析			
医師1人当たり医療収益	146,922千円	170,807千円	47.9
医師1人当たり総人件費*	77,866千円	103,586千円	55.5
職員1人当たり医療収益	17,567千円	51,014千円	48.5
職員1人当たり総人件費*	9,310千円	9,281千円	49.9
労働生産性	748,757千円	346,864千円	51.4
労働分配率	124.3%	133.5%	49.3
機能性分析			
入院患者1人1日当たり診療収入	22,508円	29,335円	42.9
外来患者1人1日当たり診療収入	10,888円	9,040円	54.0
医師1人当たり入院患者数	7.2人	8.1人	47.3
医師1人当たり外来患者数	14.7人	15.2人	49.1
推計退院患者数	2,069.8人	2,531.9人	54.2
平均在院日数*	16.4日	21.2日	54.2
病床100床当たり全職員数	86.5人	102.9人	44.8
病床100床当たり医師数	7.8人	9.4人	45.8
病床100床当たり看護人員数	50.0人	63.9人	41.1
看護人員/医師人数比	4.4人	6.8人	40.5
外来/入院比	205.5%	198.2%	50.9
病床利用率(一般病床)	88.6%	70.2%	61.3
病床利用率(療養病床)	80.5%	79.3%	50.8
病床利用率(精神病床)	N/A	67.6%	N/A
安全性の分析			
1床当たり総資産額	32,761千円	148,561千円	47.0
1床当たり剰余金・欠損金額	-13,847千円	-17,688千円	51.6
1床当たり償却資産額(取得価額)	49,869千円	240,307千円	46.7
1床当たり償却資産額(帳簿価額)	38,301千円	174,356千円	46.9
流動比率	481.0%	517.6%	49.5
流動資産回転率	4.0回	4.1回	49.9
医療収益対総資本	2.3倍	14.0倍	47.1

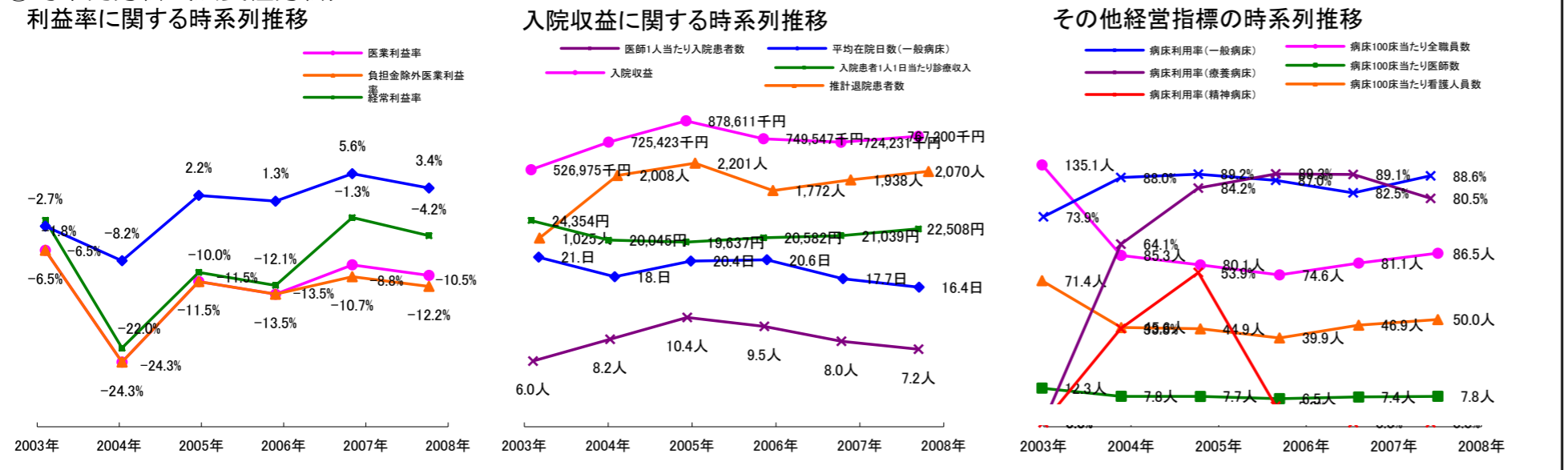
③経営指標のレーダーチャート(偏差値)



④利益構造ツリー(実数・対収益比・偏差値)



⑤時系列分析(成長性分析)



データ源: 公営企業年鑑