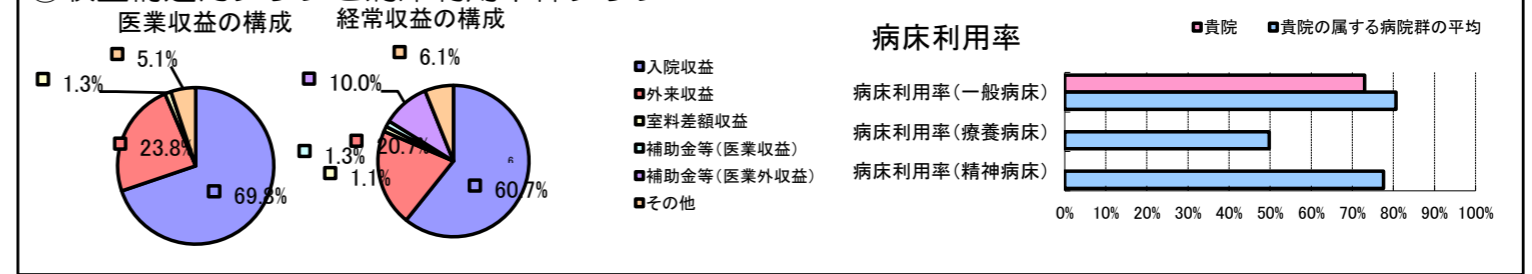


①病院環境データ

病院名 (鳥取県鳥取市) 市立病院 (2008年)  
 病床数 【一般病床】370床 【療養病床】0床 【結核病床】0床 【精神病床】0床 【感染症病床】0床  
 患者数 【1日平均入院患者数】270人 【1日平均外来患者数】614人 【推計退院患者数】7,193人  
 医療従事者数 【医師数】45人 【看護人員数】233人 【医療技術員数】53人 【事務職員数】25人  
 市区町村データ 鳥取市  
 【人口総数】201,740人 【65歳以上人口】42,577人 【高齢化率】21.1%  
 【可住地当たり人口密度】952.5人/km<sup>2</sup> 【可住地面積】211.8km<sup>2</sup>  
 【一般病院数】10施設 【一般診療所数】182施設 【医師数】494人

⑥収益構造円グラフと病床利用率棒グラフ



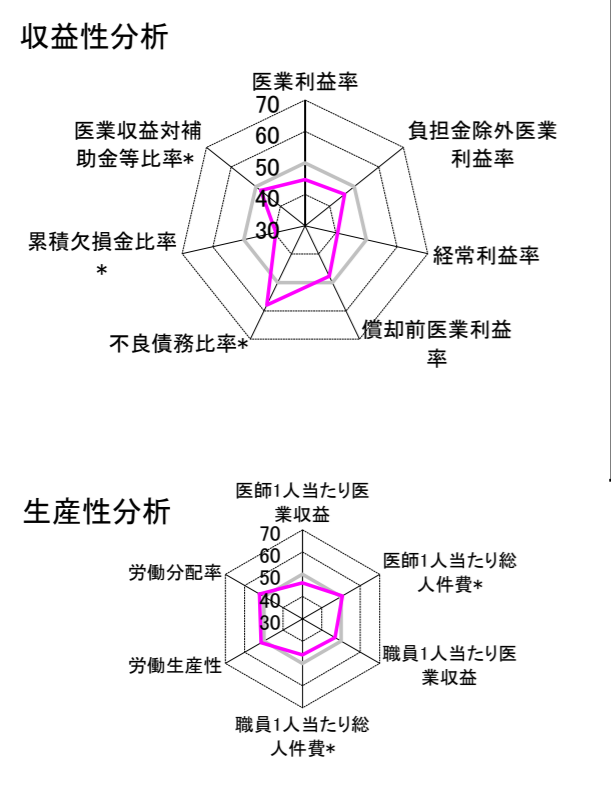
②病院群類型と経営指標ハイライト

【貴院の属する病院類型】 地方大規模病院グループ(可住地当たり人口密度187.2~2,145.9人/km<sup>2</sup>かつ、一般病床350床以上)  
 【高い偏差値を示す指標】 流動比率  
 【低い偏差値を示す指標】 累積欠損金比率\*

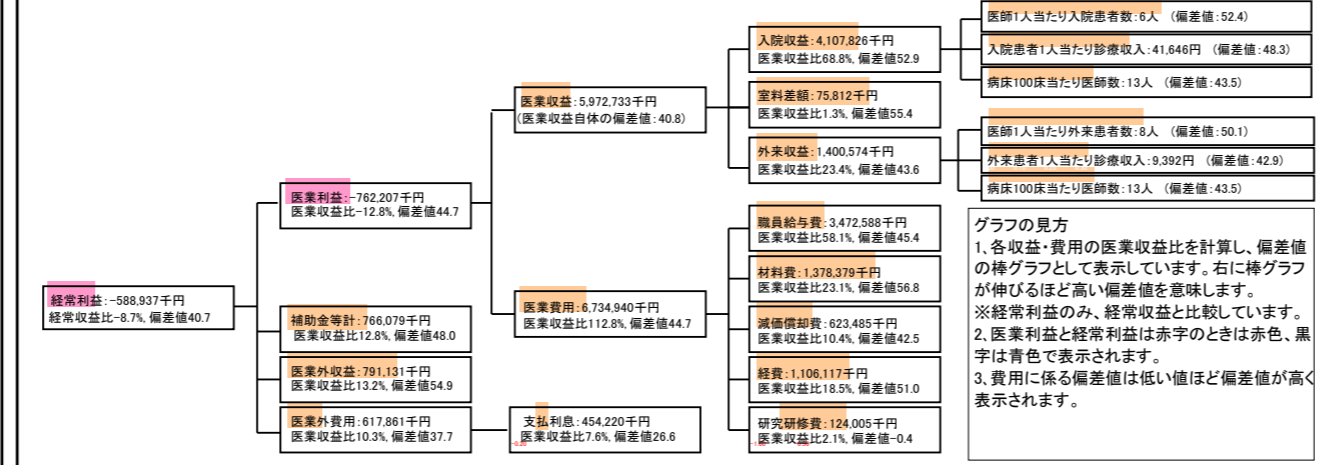
⑦経営指標分析(平均値・参照値・偏差値)

収益性分析	貴院	貴院の属する病院群の平均	偏差値
医療利益率	-12.8%	-8.5%	44.7
負担金除外医療利益率	-14.2%	-10.9%	46.1
経常利益率	-8.7%	-4.1%	40.7
償却前医療利益率	-2.3%	-0.7%	47.8
不良債務比率*	0.0%	12.5%	58.0
累積欠損金比率*	105.6%	61.4%	39.5
医療収益対補助金等比率*	25.3%	22.8%	48.0
経常収支比率	92.0%	96.3%	40.6
<b>生産性分析</b>			
医師1人当たり医療収益	132,727千円	146,083千円	46.2
医師1人当たり総人件費*	77,169千円	78,390千円	50.7
職員1人当たり医療収益	16,499千円	17,211千円	46.8
職員1人当たり総人件費*	9,593千円	9,233千円	46.1
労働生産性	782,980千円	31,137千円	51.4
労働分配率	122.5%	116.2%	52.3
<b>機能性分析</b>			
入院患者1人1日当たり診療収入	41,646円	42,727円	48.3
外来患者1人1日当たり診療収入	9,392円	11,043円	42.9
医師1人当たり入院患者数	5.6人	5.3人	52.4
医師1人当たり外来患者数	8.4人	8.4人	50.1
推計退院患者数	7,193.4人	9,955.8人	56.6
平均在院日数*	13.7日	15.4日	56.6
病床100床当たり全職員数	117.0人	123.8人	47.3
病床100床当たり医師数	13.0人	16.0人	43.5
病床100床当たり看護人員数	70.5人	77.7人	43.1
看護人員/医師人数比	5.2人	5.4人	49.1
外来/入院比	151.2%	160.7%	47.5
病床利用率(一般病床)	73.0%	80.6%	43.2
病床利用率(療養病床)	N/A	49.8%	N/A
病床利用率(精神病床)	N/A	77.6%	N/A
<b>安全性の分析</b>			
1床当たり総資産額	33,988千円	60,477千円	46.9
1床当たり剰余金・欠損金額	-30,287千円	-15,818千円	40.9
1床当たり償却資産額(取得価額)	66,238千円	101,755千円	47.1
1床当たり償却資産額(帳簿価額)	44,519千円	72,405千円	47.0
流動比率	661.8%	333.2%	63.2
流動資産回転率	2.7回	3.6回	44.2
医療収益対総資本	3.2倍	3.4倍	49.6

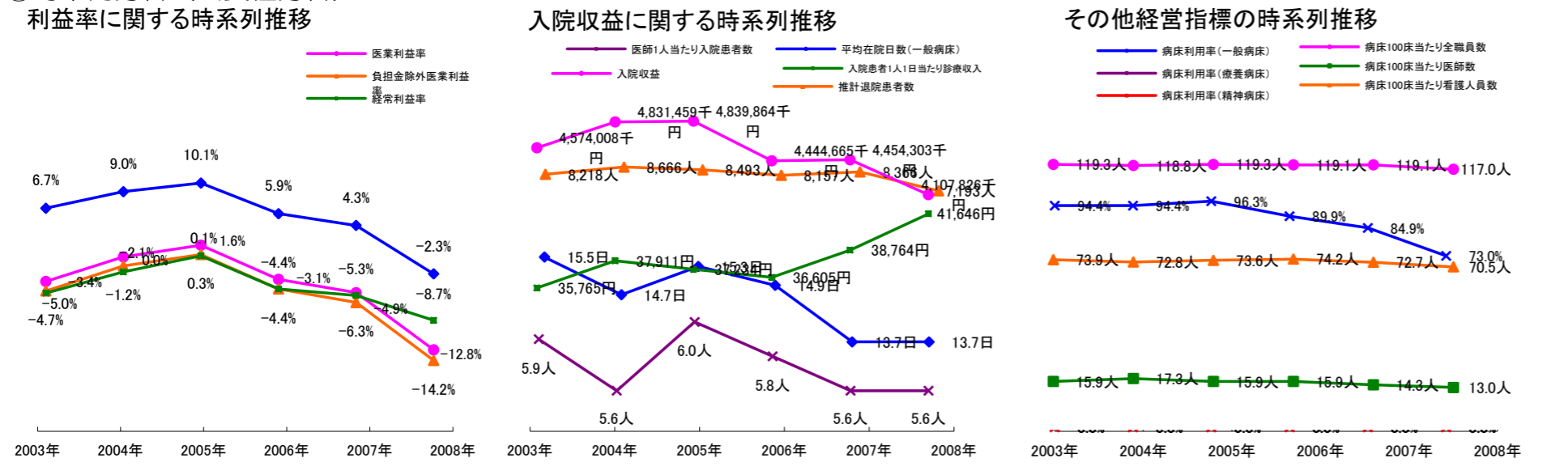
③経営指標のレーダーチャート(偏差値)



④利益構造ツリー(実数・対収益比・偏差値)



⑤時系列分析(成長性分析)



データ源: 公営企業年鑑

©京都大学大学院医学研究科医療経済学分野