

①病院環境データ

病院名 (鳥取県) 中央病院 (2008年)
 病床数 【一般病床】417床 【療養病床】0床 【結核病床】10床 【精神病床】0床 【感染症病床】4床
 患者数 【1日平均入院患者数】369人 【1日平均外来患者数】737人 【推計退院患者数】9,039人
 医療従事者数 【医師数】72人 【看護人員数】332人 【医療技術員数】62人 【事務職員数】30人
 市区町村データ 鳥取市
 【人口総数】201,740人 【65歳以上人口】42,577人 【高齢化率】21.1%
 【可住地当たり人口密度】952.5人/km² 【可住地面積】211.8km²
 【一般病院数】10施設 【一般診療所数】182施設 【医師数】494人

⑥収益構造円グラフと病床利用率棒グラフ



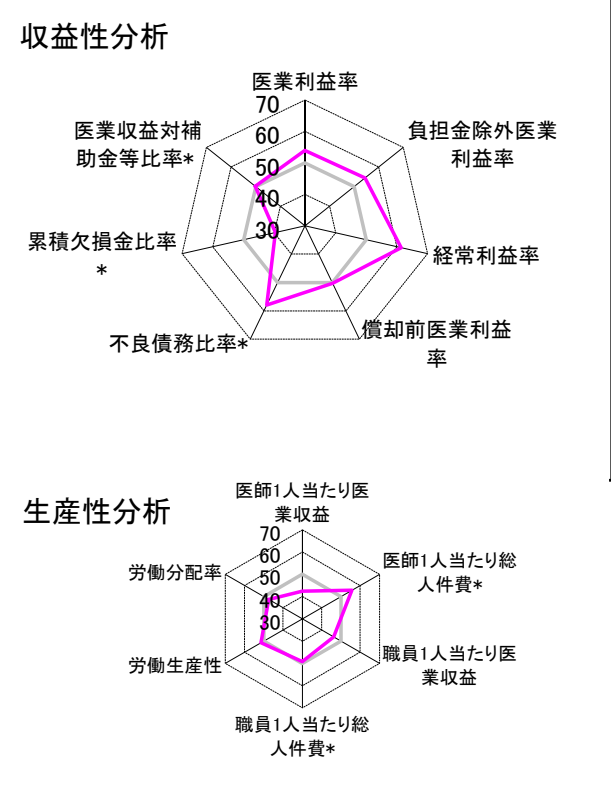
②病院群類型と経営指標ハイライト

【貴院の属する病院類型】 地方大規模病院グループ(可住地当たり人口密度187.2~2,145.9人/km²かつ、一般病床350床以上)
 【高い偏差値を示す指標】 経常収支比率、経常利益率
 【低い偏差値を示す指標】 1床当たり剰余金・欠損金額、累積欠損金比率*

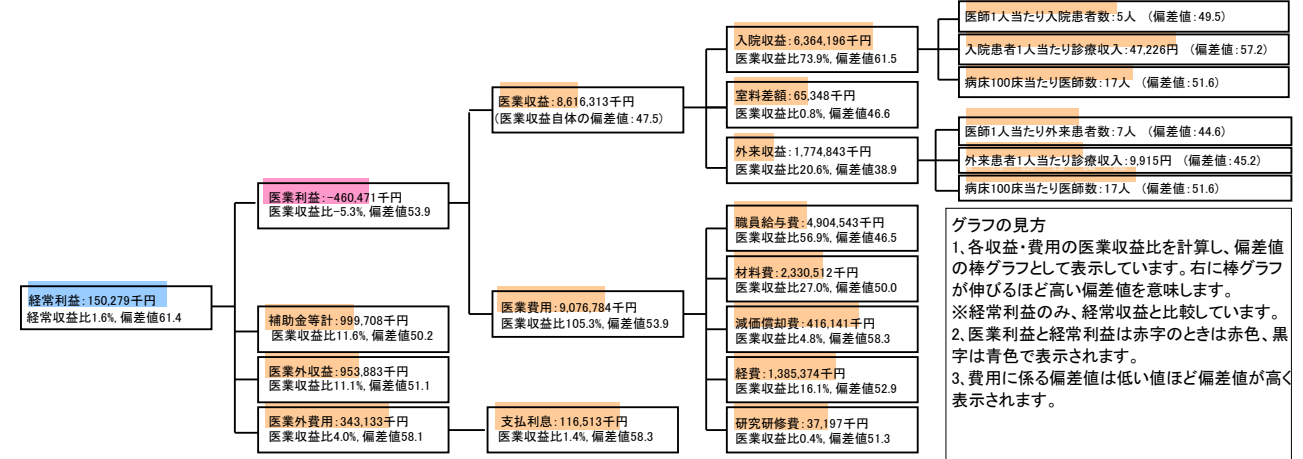
⑦経営指標分析(平均値・参照値・偏差値)

収益性分析	貴院	貴院の属する病院群の平均	偏差値
医業利益率	-5.3%	-8.5%	53.9
負担金除外医業利益率	-7.2%	-10.9%	54.4
経常利益率	1.6%	-4.1%	61.4
償却前医業利益率	-0.5%	-0.7%	50.3
不良債務比率*	0.0%	12.5%	58.0
累積欠損金比率*	105.2%	61.4%	39.6
医業収益対補助金等比率*	22.6%	22.8%	50.2
経常収支比率	101.6%	96.3%	61.6
生産性分析			
医師1人当たり医業収益	119,671千円	146,083千円	42.5
医師1人当たり総人件費*	68,119千円	78,390千円	55.7
職員1人当たり医業収益	16,350千円	17,211千円	46.2
職員1人当たり総人件費*	9,307千円	9,233千円	49.2
労働生産性	850,336千円	31,137千円	51.5
労働分配率	109.4%	116.2%	47.5
機能性分析			
入院患者1人1日当たり診療収入	47,226円	42,727円	57.2
外来患者1人1日当たり診療収入	9,915円	11,043円	45.2
医師1人当たり入院患者数	5.2人	5.3人	49.5
医師1人当たり外来患者数	6.9人	8.4人	44.6
推計退院患者数	9,039.3人	9,955.8人	51.9
平均在院日数*	14.9日	15.4日	51.9
病床100床当たり全職員数	138.6人	123.8人	55.8
病床100床当たり医師数	16.7人	16.0人	51.6
病床100床当たり看護人員数	80.3人	77.7人	52.4
看護人員/医師人数比	4.6人	5.4人	47.0
外来/入院比	132.8%	160.7%	42.7
病床利用率(一般病床)	88.5%	80.6%	57.1
病床利用率(療養病床)	N/A	49.8%	N/A
病床利用率(精神病床)	N/A	77.6%	N/A
安全性の分析			
1床当たり総資産額	49,503千円	60,477千円	48.7
1床当たり剰余金・欠損金額	-40,865千円	-15,818千円	34.2
1床当たり償却資産額(取得価額)	88,298千円	101,755千円	48.9
1床当たり償却資産額(帳簿価額)	62,359千円	72,405千円	48.9
流動比率	497.2%	333.2%	56.6
流動資産回転率	3.0回	3.6回	46.3
医業収益対総資本	4.7倍	3.4倍	52.2

③経営指標のレーダーチャート(偏差値)



④利益構造ツリー(実数・対収益比・偏差値)



⑤時系列分析(成長性分析)

