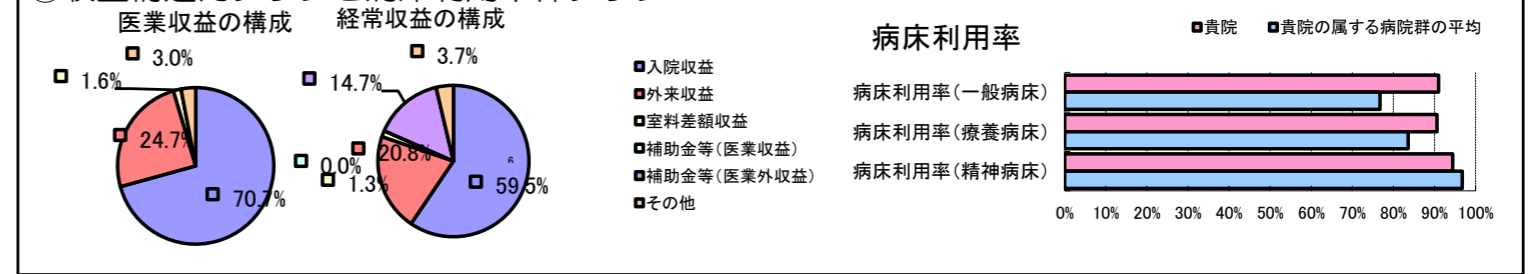


①病院環境データ

病院名 (鳥取県南部町) 西伯病院 (2008年)
 病床数 【一般病床】42床 【療養病床】57床 【結核病床】0床 【精神病床】99床 【感染症病床】0床
 患者数 【1日平均入院患者数】183人 【1日平均外来患者数】243人 【推計退院患者数】3,340人
 医療従事者数 【医師数】11人 【看護人員数】77人 【医療技術員数】29人 【事務職員数】10人
 市区町村データ 南部町
 【人口総数】12,070人 【65歳以上人口】3,273人 【高齢化率】27.1%
 【可住地当たり人口密度】419.2人/km² 【可住地面積】28.8km²
 【一般病院数】1施設 【一般診療所数】5施設 【医師数】15人

⑥収益構造円グラフと病床利用率棒グラフ



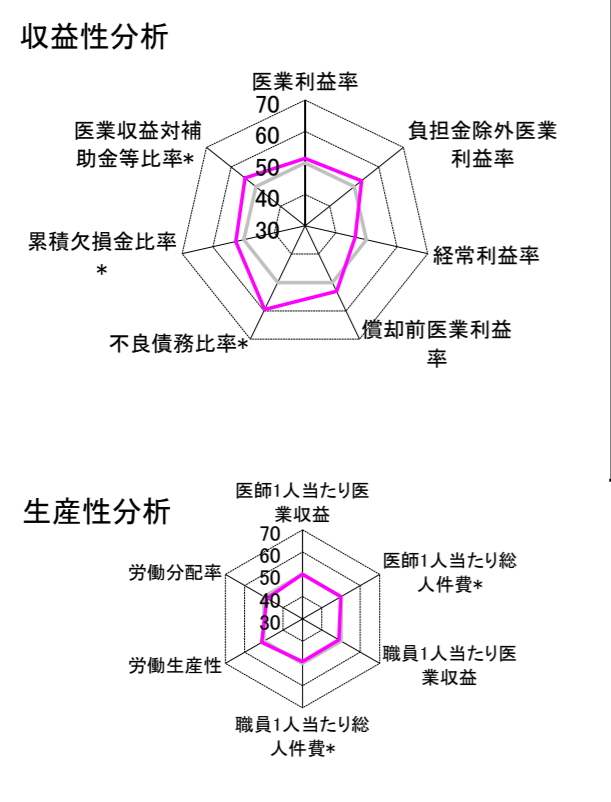
②病院群類型と経営指標ハイライト

【貴院の属する病院類型】 地方小規模病院グループ(可住地当たり人口密度187.2~2,145.9人/km²かつ、一般病床50床未満)
 【高い偏差値を示す指標】 流動資産回転率
 【低い偏差値を示す指標】 外来/入院比、医師1人当たり外来患者数

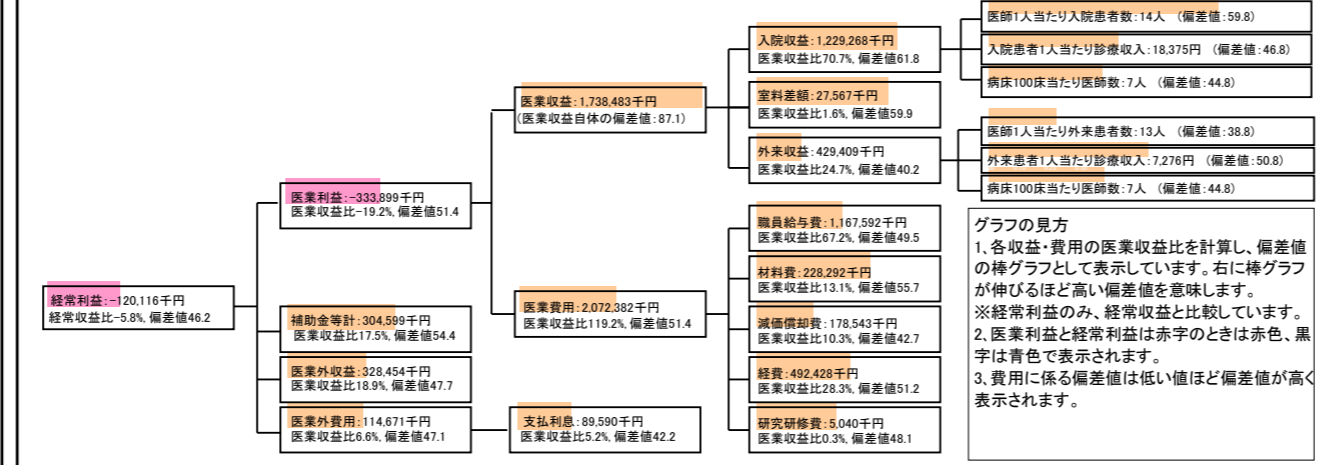
⑦経営指標分析(平均値・参照値・偏差値)

収益性分析	貴院	貴院の属する病院群の平均	偏差値
医療利益率	-19.2%	-22.5%	51.4
負担金除外医療利益率	-19.2%	-26.1%	52.9
経常利益率	-5.8%	-2.8%	46.3
償却前医療利益率	-8.9%	-15.8%	53.1
不良債務比率*	0.0%	15.9%	59.5
累積欠損金比率*	58.9%	83.6%	52.6
医療収益対補助金等比率*	32.0%	50.8%	54.4
経常収支比率	94.5%	97.8%	45.2
生産性分析			
医師1人当たり医療収益	158,044千円	158,238千円	50.0
医師1人当たり総人件費*	106,145千円	105,967千円	50.0
職員1人当たり医療収益	13,477千円	25,663千円	48.9
職員1人当たり総人件費*	9,051千円	8,880千円	49.3
労働生産性	650,181千円	250,738千円	51.2
労働分配率	139.2%	163.5%	48.4
機能性分析			
入院患者1人1日当たり診療収入	18,375円	19,867円	46.8
外来患者1人1日当たり診療収入	7,276円	7,067円	50.8
医師1人当たり入院患者数	14.2人	9.9人	59.8
医師1人当たり外来患者数	12.5人	19.2人	38.8
推計退院患者数	3,339.8人	716.4人	53.4
平均在院日数*	20.0日	26.1日	53.4
病床100床当たり全職員数	105.0人	101.5人	50.9
病床100床当たり医師数	6.5人	8.7人	44.8
病床100床当たり看護人員数	66.2人	61.2人	52.7
看護人員/医師人数比	7.0人	6.7人	51.1
外来/入院比	88.2%	227.3%	38.5
病床利用率(一般病床)	91.0%	76.7%	58.3
病床利用率(療養病床)	90.6%	83.6%	55.0
病床利用率(精神病床)	94.4%	96.8%	42.9
安全性の分析			
1床当たり総資産額	24,958千円	100,970千円	45.7
1床当たり剰余金・欠損金額	-9,733千円	-12,576千円	51.1
1床当たり償却資産額(取得価額)	30,431千円	177,116千円	45.0
1床当たり償却資産額(帳簿価額)	26,295千円	122,025千円	45.3
流動比率	494.8%	2,205.3%	47.9
流動資産回転率	4.7回	2.8回	62.7
医療収益対総資本	3.0倍	9.8倍	46.0

③経営指標のレーダーチャート(偏差値)



④利益構造ツリー(実数・対収益比・偏差値)



⑤時系列分析(成長性分析)

