

①病院環境データ

病院名 (兵庫県加西市) 加西病院 (2008年)  
 病床数 【一般病床】260床 【療養病床】0床 【結核病床】0床 【精神病床】0床 【感染症病床】6床  
 患者数 【1日平均入院患者数】204人 【1日平均外来患者数】509人 【推計退院患者数】4,540人  
 医療従事者数 【医師数】30人 【看護人員数】190人 【医療技術員数】50人 【事務職員数】16人  
 市区町村データ 加西市  
 【人口総数】49,396人 【65歳以上人口】11,242人 【高齢化率】22.8%  
 【可住地当たり人口密度】582.9人/km<sup>2</sup> 【可住地面積】84.7km<sup>2</sup>  
 【一般病院数】4施設 【一般診療所数】32施設 【医師数】80人

⑥収益構造円グラフと病床利用率棒グラフ



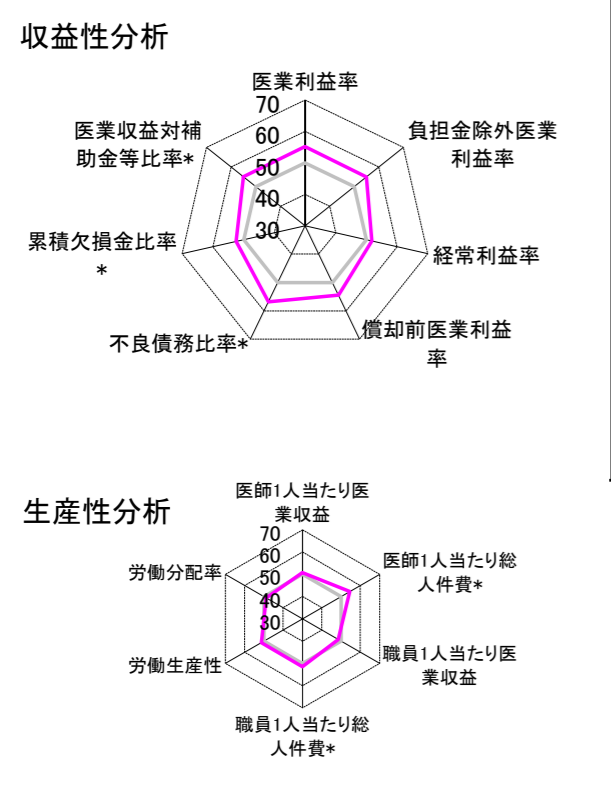
②病院群類型と経営指標ハイライト

【貴院の属する病院類型】 地方中規模病院グループ(可住地当たり人口密度187.2~2,145.9人/km<sup>2</sup>かつ、一般病床50床以上350床未満)  
 【高い偏差値を示す指標】 病床100床当たり医師数、外来患者1人1日当たり診療収入、病床100床当たり看護人員数 等  
 【低い偏差値を示す指標】 医師1人当たり外来患者数、医師1人当たり入院患者数

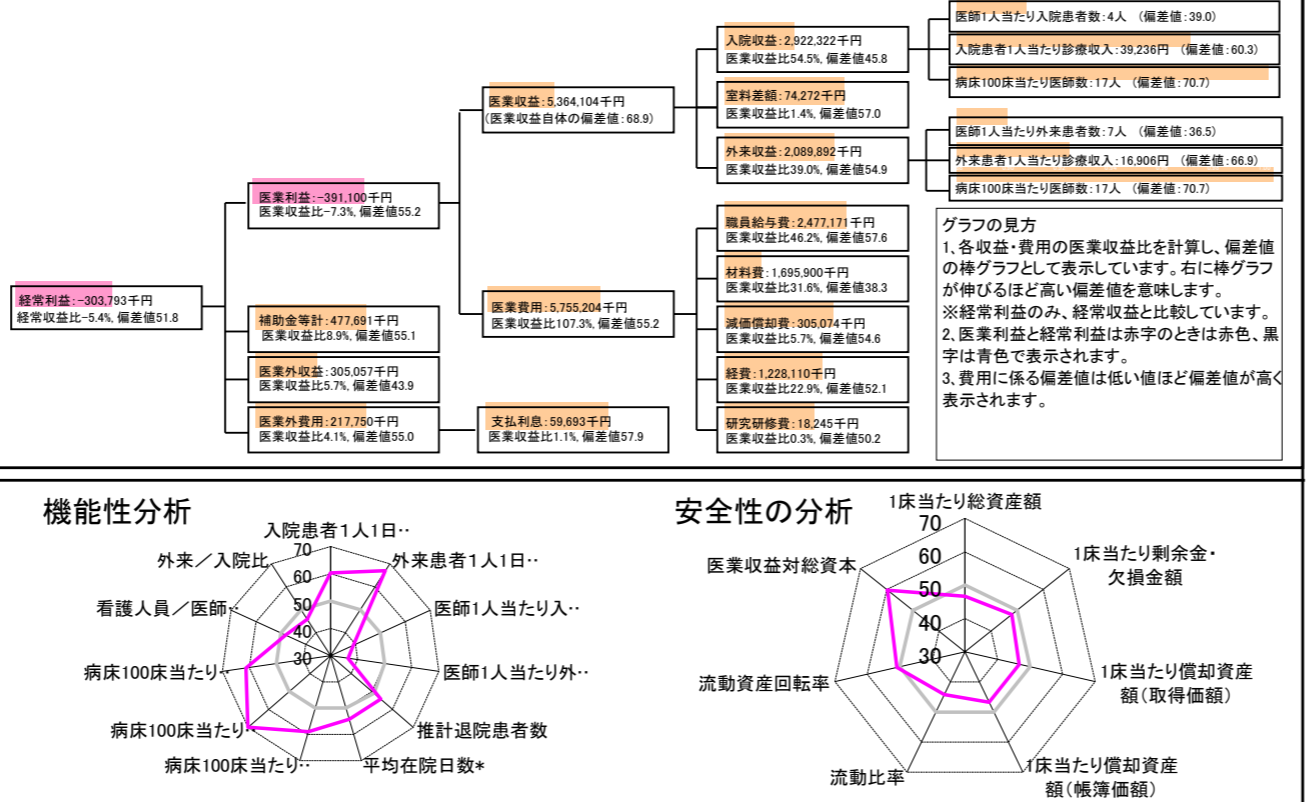
⑦経営指標分析(平均値・参照値・偏差値)

収益性分析	貴院	貴院の属する病院群の平均	偏差値
医療利益率	-7.3%	-18.4%	55.2
負担金除外医療利益率	-10.8%	-22.1%	54.9
経常利益率	-5.4%	-7.1%	51.8
償却前医療利益率	-1.6%	-10.4%	54.5
不良債務比率*	0.0%	16.0%	56.8
累積欠損金比率*	59.3%	80.5%	52.4
医療収益対補助金等比率*	17.3%	38.1%	55.1
経常収支比率	94.9%	94.1%	51.1
生産性分析			
医師1人当たり医療収益	178,803千円	170,807千円	50.7
医師1人当たり総人件費*	82,572千円	103,586千円	54.5
職員1人当たり医療収益	18,497千円	51,014千円	48.6
職員1人当たり総人件費*	8,542千円	9,281千円	51.5
労働生産性	725,626千円	346,864千円	51.3
労働分配率	117.7%	133.5%	48.9
機能性分析			
入院患者1人1日当たり診療収入	39,236円	29,335円	60.3
外来患者1人1日当たり診療収入	16,906円	9,040円	66.9
医師1人当たり入院患者数	4.4人	8.1人	39.0
医師1人当たり外来患者数	7.3人	15.2人	36.5
推計退院患者数	4,540.2人	2,531.9人	54.2
平均在院日数*	16.4日	21.2日	54.2
病床100床当たり全職員数	131.4人	102.9人	59.0
病床100床当たり医師数	17.4人	9.4人	70.7
病床100床当たり看護人員数	81.5人	63.9人	61.2
看護人員/医師人数比	6.3人	6.8人	48.1
外来/入院比	166.0%	198.2%	45.8
病床利用率(一般病床)	78.5%	70.2%	55.1
病床利用率(療養病床)	N/A	79.3%	N/A
病床利用率(精神病床)	N/A	67.6%	N/A
安全性の分析			
1床当たり総資産額	19,874千円	148,561千円	46.7
1床当たり剰余金・欠損金額	-22,788千円	-17,688千円	47.9
1床当たり償却資産額(取得価額)	48,459千円	240,307千円	46.7
1床当たり償却資産額(帳簿価額)	31,763千円	174,356千円	46.7
流動比率	110.2%	517.6%	44.2
流動資産回転率	5.6回	4.1回	50.9
医療収益対総資本	52.9倍	14.0倍	59.7

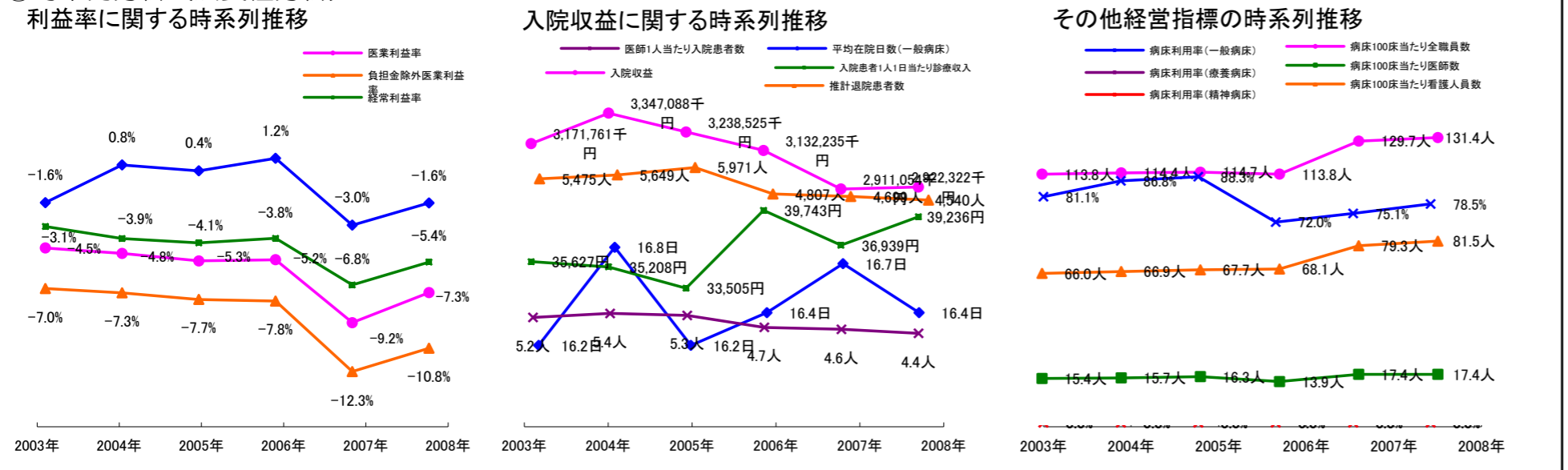
③経営指標のレーダーチャート(偏差値)



④利益構造ツリー(実数・対収益比・偏差値)



⑤時系列分析(成長性分析)



データ源: 公営企業年鑑

©京都大学大学院医学研究科医療経済学分野