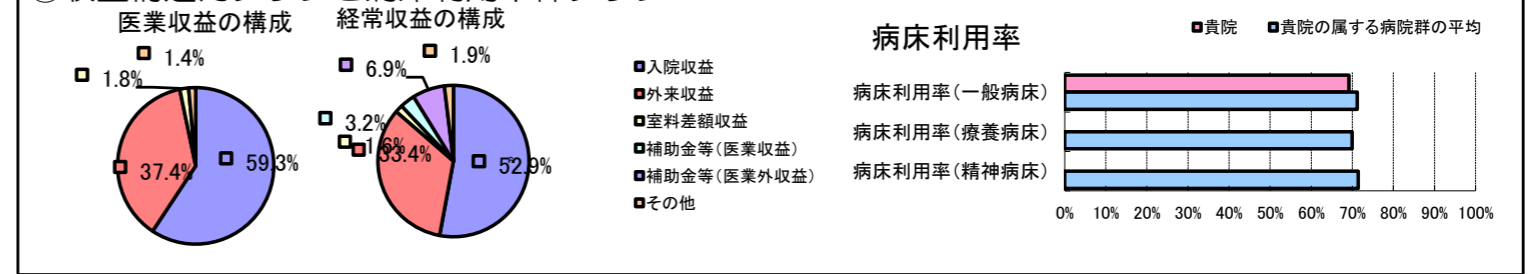


①病院環境データ

病院名 (兵庫県高砂市) 高砂市民病院 (2008年)
 病床数 【一般病床】290床 【療養病床】0床 【結核病床】0床 【精神病床】0床 【感染症病床】0床
 患者数 【1日平均入院患者数】201人 【1日平均外来患者数】787人 【推計退院患者数】3,841人
 医療従事者数 【医師数】31人 【看護人員数】209人 【医療技術員数】55人 【事務職員数】21人
 市区町村データ 高砂市
 【人口総数】94,813人 【65歳以上人口】16,662人 【高齢化率】17.6%
 【可住地当たり人口密度】3,154.1人/km² 【可住地面積】30.1km²
 【一般病院数】2施設 【一般診療所数】76施設 【医師数】138人

⑥収益構造円グラフと病床利用率棒グラフ



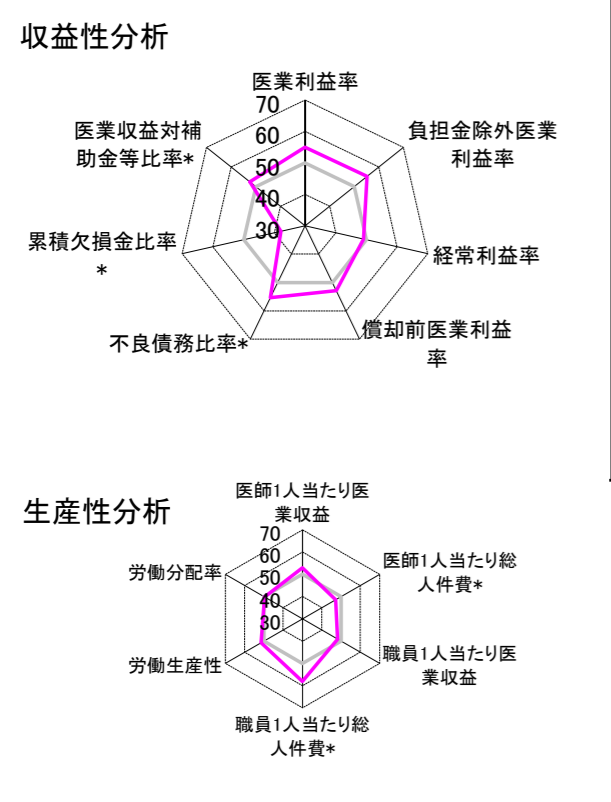
②病院群類型と経営指標ハイライト

【貴院の属する病院類型】 都市非大規模病院グループ(可住地当たり人口密度2,145.9人/km²以上かつ、一般病床500床以上)
 【高い偏差値を示す指標】 医師1人当たり外来患者数
 【低い偏差値を示す指標】 累積欠損金比率*、1床当たり剰余金・欠損金額

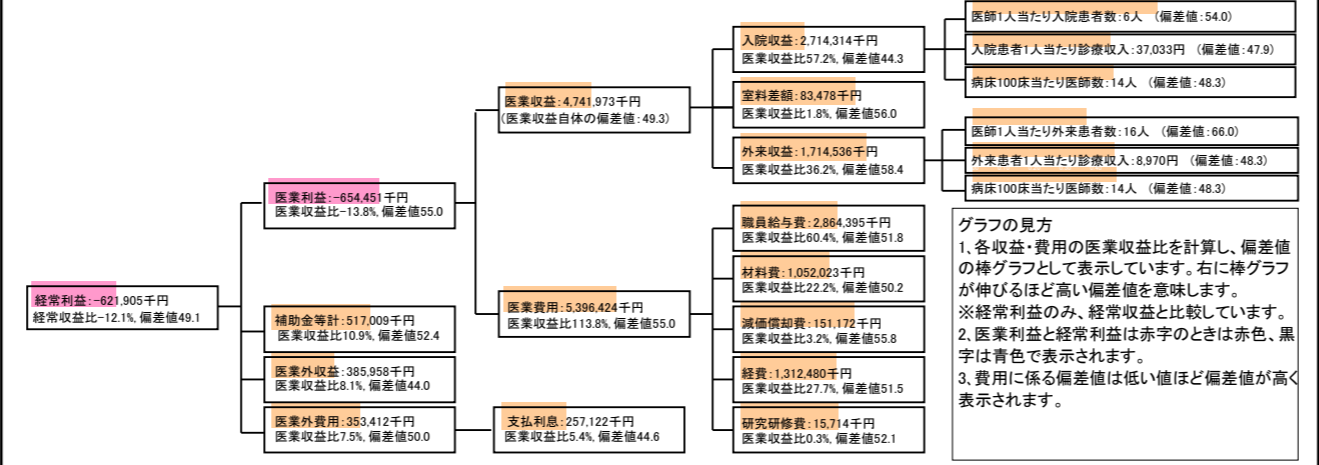
⑦経営指標分析(平均値・参照値・偏差値)

収益性分析	貴院	貴院の属する病院群の平均	偏差値
医療利益率	-13.8%	-29.2%	55.0
負担金除外医療利益率	-17.2%	-34.2%	55.1
経常利益率	-12.1%	-10.7%	49.1
償却前医療利益率	-10.6%	-19.0%	52.9
不良債務比率*	3.5%	11.8%	55.4
累積欠損金比率*	188.5%	91.5%	37.9
医療収益対補助金等比率*	39.4%	51.4%	52.4
経常収支比率	89.2%	91.8%	47.5
生産性分析			
医師1人当たり医療収益	152,967千円	129,553千円	53.0
医師1人当たり総人件費*	92,400千円	82,509千円	47.2
職員1人当たり医療収益	13,865千円	9,156千円	48.3
職員1人当たり総人件費*	8,375千円	9,761千円	58.1
労働生産性	650,777千円	-256,148千円	51.4
労働分配率	128.7%	145.2%	49.6
機能性分析			
入院患者1人1日当たり診療収入	37,033円	40,594円	47.9
外来患者1人1日当たり診療収入	8,970円	12,198円	48.3
医師1人当たり入院患者数	6.2人	5.2人	54.0
医師1人当たり外来患者数	16.2人	8.9人	66.0
推計退院患者数	3,841.1人	5,071.0人	49.0
平均在院日数*	19.1日	18.0日	49.0
病床100床当たり全職員数	131.1人	116.7人	53.6
病床100床当たり医師数	14.3人	15.6人	48.3
病床100床当たり看護人員数	75.7人	72.4人	51.5
看護人員/医師人数比	6.7人	5.1人	56.2
外来/入院比	260.8%	184.7%	59.1
病床利用率(一般病床)	69.2%	71.2%	48.8
病床利用率(療養病床)	N/A	70.0%	N/A
病床利用率(精神病床)	N/A	71.4%	N/A
安全性の分析			
1床当たり総資産額	23,879千円	195,330千円	46.2
1床当たり剰余金・欠損金額	-62,371千円	-26,199千円	38.5
1床当たり償却資産額(取得価額)	56,375千円	364,672千円	46.1
1床当たり償却資産額(帳簿価額)	35,457千円	244,662千円	46.1
流動比率	85.0%	248.5%	42.8
流動資産回転率	5.8回	3.9回	59.7
医療収益対総資本	2.5倍	13.9倍	45.0

③経営指標のレーダーチャート(偏差値)



④利益構造ツリー(実数・対収益比・偏差値)



⑤時系列分析(成長性分析)

