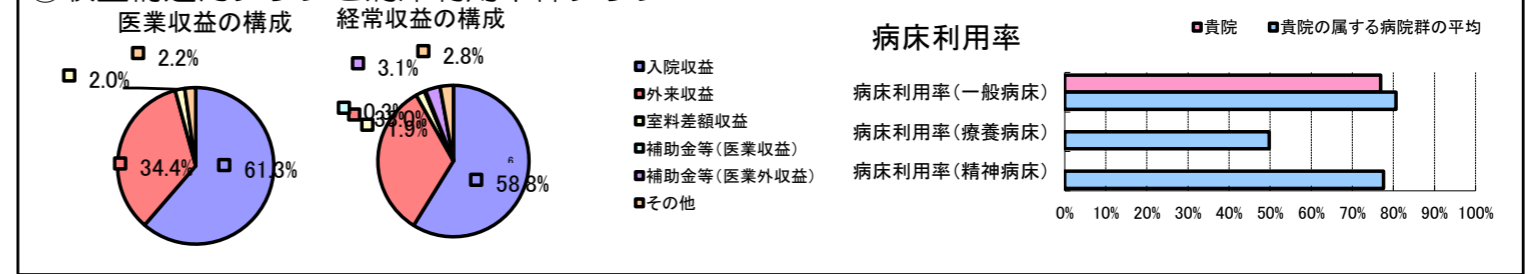


①病院環境データ

病院名 (兵庫県赤穂市) 赤穂市民病院 (2008年)
 病床数 【一般病床】416床 【療養病床】0床 【結核病床】0床 【精神病床】0床 【感染症病床】4床
 患者数 【1日平均入院患者数】320人 【1日平均外来患者数】1,120人 【推計退院患者数】7,487人
 医療従事者数 【医師数】67人 【看護人員数】241人 【医療技術員数】59人 【事務職員数】18人
 市区町村データ 赤穂市
 【人口総数】51,794人 【65歳以上人口】11,507人 【高齢化率】22.2%
 【可住地当たり人口密度】1,122.8人/km² 【可住地面積】46.1km²
 【一般病院数】4施設 【一般診療所数】42施設 【医師数】134人

⑥収益構造円グラフと病床利用率棒グラフ



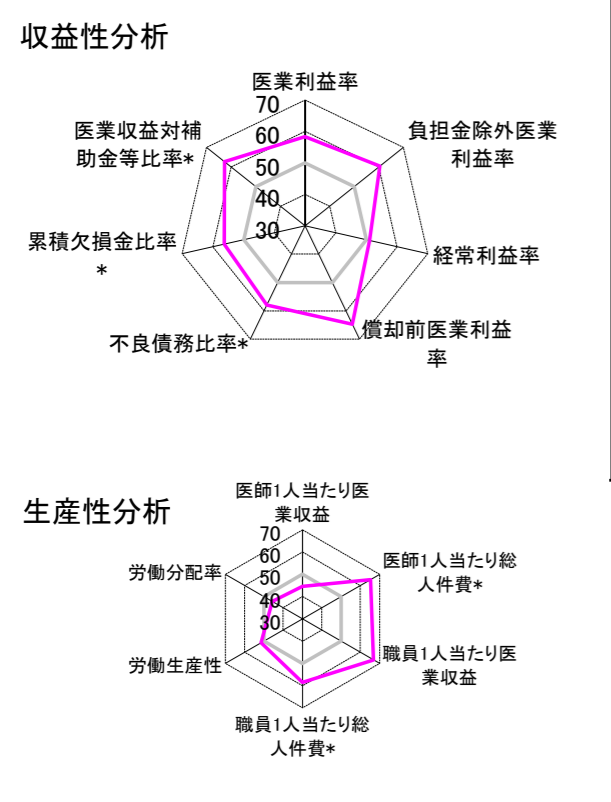
②病院群類型と経営指標ハイライト

【貴院の属する病院類型】 地方大規模病院グループ(可住地当たり人口密度187.2~2,145.9人/km²かつ、一般病床350床以上)
 【高い偏差値を示す指標】 外来/入院比、職員1人当たり医療収益、医師1人当たり総人件費* 等
 【低い偏差値を示す指標】 看護人員/医師人数比

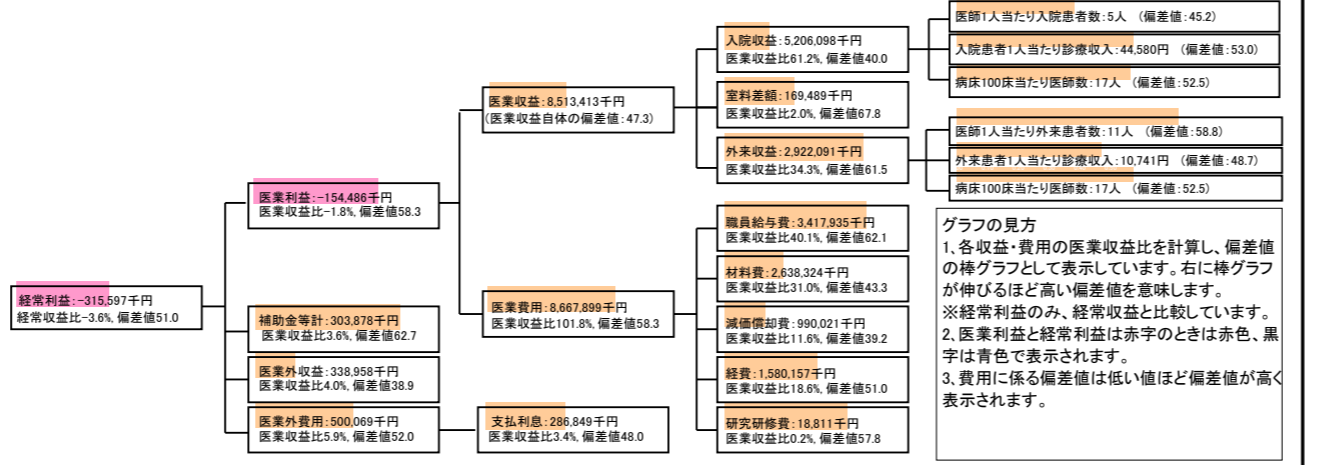
⑦経営指標分析(平均値・参照値・偏差値)

収益性分析	貴院	貴院の属する病院群の平均	偏差値
医療利益率	-1.8%	-8.5%	58.3
負担金除外医療利益率	-2.1%	-10.9%	60.4
経常利益率	-3.6%	-4.1%	51.0
償却前医療利益率	9.8%	-0.7%	64.7
不良債務比率*	0.0%	12.5%	58.0
累積欠損金比率*	34.5%	61.4%	56.4
医療収益対補助金等比率*	6.7%	22.8%	62.7
経常収支比率	96.6%	96.3%	50.7
生産性分析			
医師1人当たり医療収益	127,066千円	146,083千円	44.6
医師1人当たり総人件費*	51,014千円	78,390千円	65.3
職員1人当たり医療収益	21,021千円	17,211千円	66.9
職員1人当たり総人件費*	8,439千円	9,233千円	58.5
労働生産性	810,435千円	31,137千円	51.4
労働分配率	104.1%	116.2%	45.5
機能性分析			
入院患者1人1日当たり診療収入	44,580円	42,727円	53.0
外来患者1人1日当たり診療収入	10,741円	11,043円	48.7
医師1人当たり入院患者数	4.6人	5.3人	45.2
医師1人当たり外来患者数	10.8人	8.4人	58.8
推計退院患者数	7,487.2人	9,955.8人	49.2
平均在院日数*	15.6日	15.4日	49.2
病床100床当たり全職員数	124.1人	123.8人	50.1
病床100床当たり医師数	17.1人	16.0人	52.5
病床100床当たり看護人員数	71.4人	77.7人	44.0
看護人員/医師人数比	3.6人	5.4人	43.2
外来/入院比	233.0%	160.7%	68.9
安全性の分析			
1床当たり総資産額	38,470千円	60,477千円	47.4
1床当たり剰余金・欠損金額	-13,205千円	-15,818千円	51.7
1床当たり償却資産額(取得価額)	71,952千円	101,755千円	47.5
1床当たり償却資産額(帳簿価額)	48,192千円	72,405千円	47.4
流動比率	341.8%	333.2%	50.3
流動資産回転率	3.0回	3.6回	46.3
医療収益対総資本	1.1倍	3.4倍	45.9

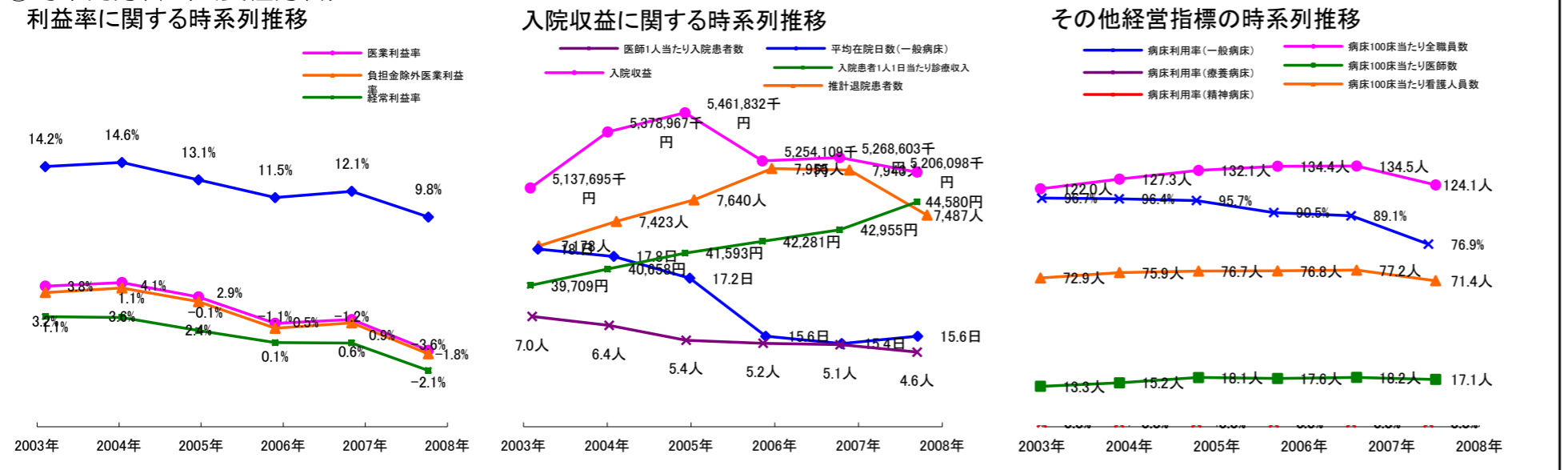
③経営指標のレーダーチャート(偏差値)



④利益構造ツリー(実数・対収益比・偏差値)



⑤時系列分析(成長性分析)



データ源: 公営企業年鑑

©京都大学大学院医学研究科医療経済学分野