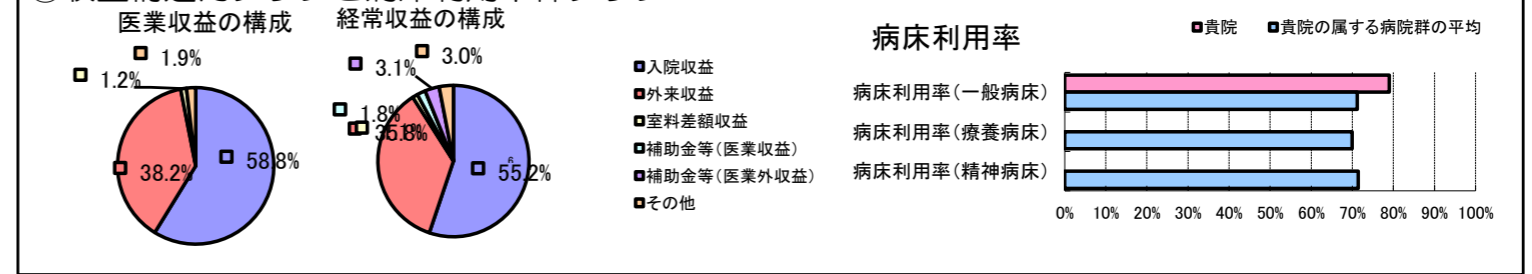


①病院環境データ

病院名 (兵庫県加古川市) 加古川市民病院 (2008年)
 病床数 【一般病床】405床 【療養病床】0床 【結核病床】0床 【精神病床】0床 【感染症病床】6床
 患者数 【1日平均入院患者数】290人 【1日平均外来患者数】906人 【推計退院患者数】7,726人
 医療従事者数 【医師数】51人 【看護人員数】293人 【医療技術員数】64人 【事務職員数】23人
 市区町村データ 加古川市
 【人口総数】267,100人 【65歳以上人口】44,564人 【高齢化率】16.7%
 【可住地当たり人口密度】2,612.人/km² 【可住地面積】102.3km²
 【一般病院数】14施設 【一般診療所数】166施設 【医師数】424人

⑥収益構造円グラフと病床利用率棒グラフ



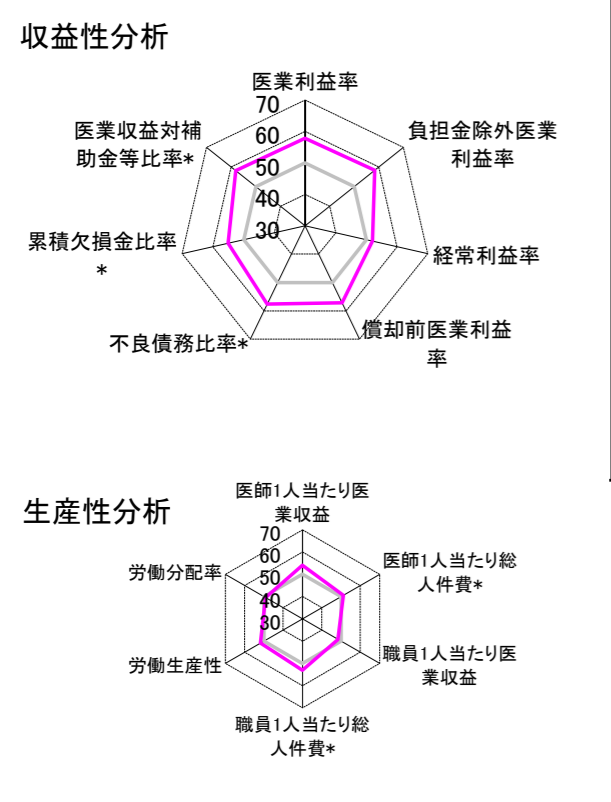
②病院群類型と経営指標ハイライト

【貴院の属する病院類型】 都市非大規模病院グループ(可住地当たり人口密度2,145.9人/km²以上かつ、一般病床500床以上)
 【高い偏差値を示す指標】 流動比率
 【低い偏差値を示す指標】 流動資産回転率

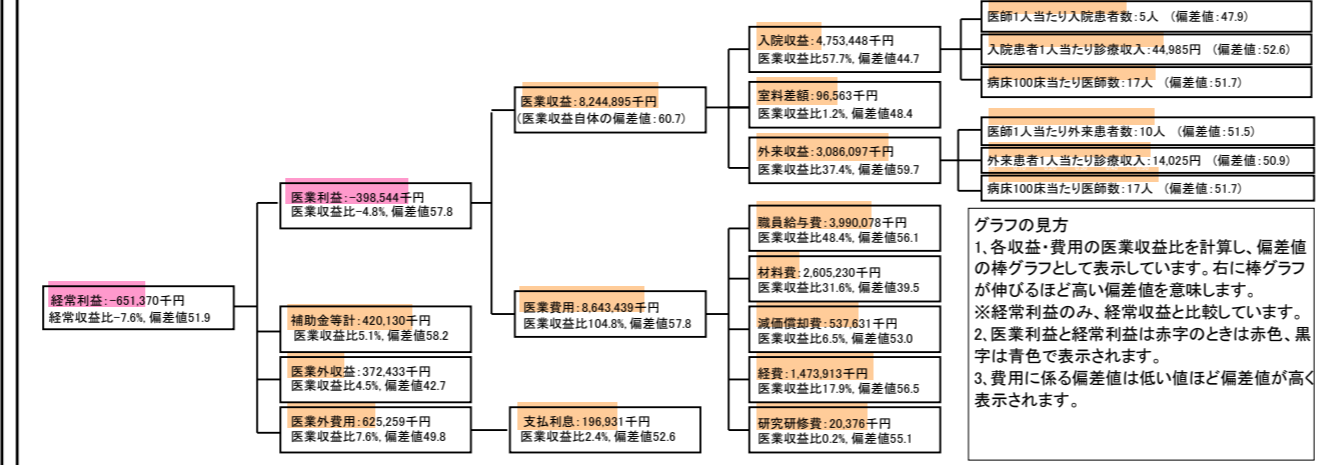
⑦経営指標分析(平均値・参照値・偏差値)

収益性分析	貴院	貴院の属する病院群の平均	偏差値
医療利益率	-4.8%	-29.2%	57.8
負担金除外医療利益率	-6.7%	-34.2%	58.3
経常利益率	-7.6%	-10.7%	51.9
償却前医療利益率	1.7%	-19.0%	57.2
不良債務比率*	0.0%	11.8%	57.7
累積欠損金比率*	50.7%	91.5%	55.1
医療収益対補助金等比率*	9.9%	51.4%	58.2
経常収支比率	93.0%	91.8%	51.1
生産性分析			
医師1人当たり医療収益	161,665千円	129,553千円	54.1
医師1人当たり総人件費*	78,237千円	82,509千円	51.2
職員1人当たり医療収益	19,085千円	91,562千円	48.4
職員1人当たり総人件費*	9,236千円	9,761千円	53.1
労働生産性	836,090千円	-256,148千円	51.7
労働分配率	110.5%	145.2%	49.2
機能性分析			
入院患者1人1日当たり診療収入	44,985円	40,594円	52.6
外来患者1人1日当たり診療収入	14,025円	12,198円	50.9
医師1人当たり入院患者数	4.6人	5.2人	47.9
医師1人当たり外来患者数	9.6人	8.9人	51.5
推計退院患者数	7,726.3人	5,071.0人	54.1
平均在院日数*	13.7日	18.0日	54.1
病床100床当たり全職員数	128.7人	116.7人	53.0
病床100床当たり医師数	16.8人	15.6人	51.7
病床100床当たり看護人員数	84.7人	72.4人	55.5
看護人員/医師人数比	5.7人	5.1人	52.4
外来/入院比	208.2%	184.7%	52.8
病床利用率(一般病床)	79.0%	71.2%	54.7
病床利用率(療養病床)	N/A	70.0%	N/A
病床利用率(精神病床)	N/A	71.4%	N/A
安全性の分析			
1床当たり総資産額	37,156千円	195,330千円	46.5
1床当たり剰余金・欠損金額	-18,610千円	-26,199千円	52.4
1床当たり償却資産額(取得価額)	56,806千円	364,672千円	46.2
1床当たり償却資産額(帳簿価額)	41,451千円	244,662千円	46.2
流動比率	592.5%	248.5%	65.2
流動資産回転率	1.8回	3.9回	39.2
医療収益対総資本	1.7倍	13.9倍	44.7

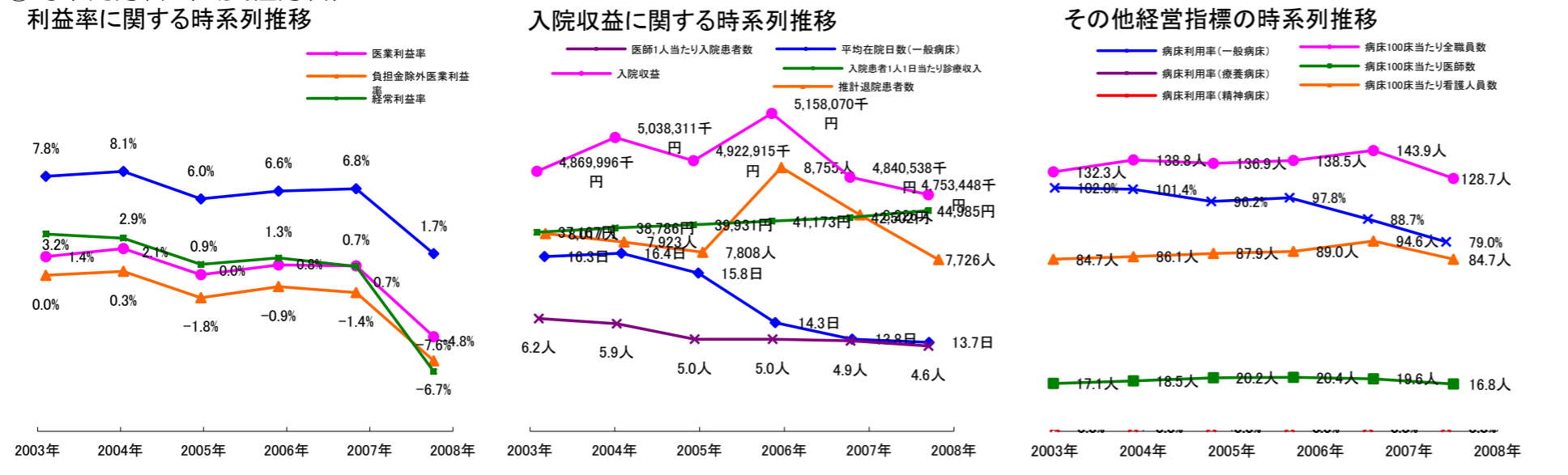
③経営指標のレーダーチャート(偏差値)



④利益構造ツリー(実数・対収益比・偏差値)



⑤時系列分析(成長性分析)



データ源: 公営企業年鑑

©京都大学大学院医学研究科医療経済学分野