

①病院環境データ

病院名 (神戸市) 中央市民病院 (2008年)
 病床数 【一般病床】902床 【療養病床】0床 【結核病床】0床 【精神病床】0床 【感染症病床】10床
 患者数 【1日平均入院患者数】756人 【1日平均外来患者数】1,927人 【推計退院患者数】19,570人
 医療従事者数 【医師数】118人 【看護人員数】709人 【医療技術員数】139人 【事務職員数】83人
 市区町村データ 神戸市
 【人口総数】1,525,393人 【65歳以上人口】305,301人 【高齢化率】20.0%
 【可住地当たり人口密度】4,773.7人/km² 【可住地面積】319.5km²
 【一般病院数】97施設 【一般診療所数】1,567施設 【医師数】4,203人

⑥収益構造円グラフと病床利用率棒グラフ



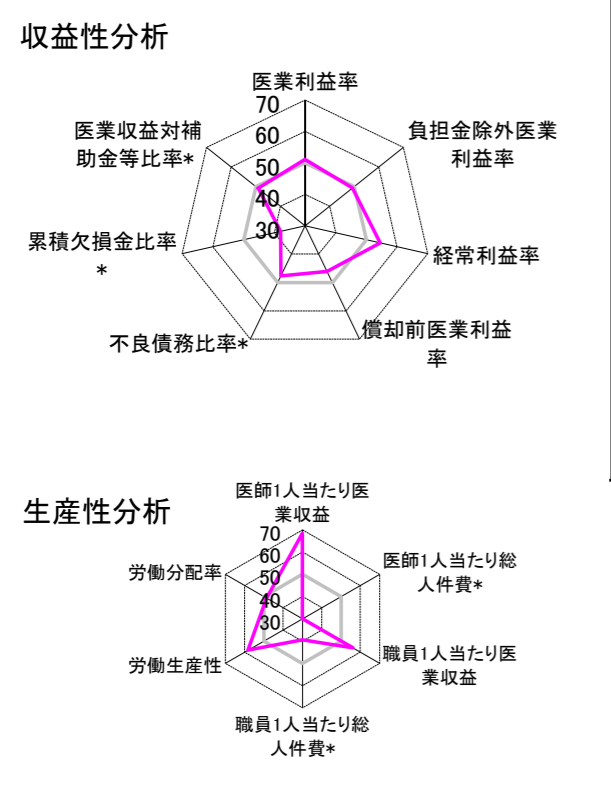
②病院群類型と経営指標ハイライト

【貴院の属する病院類型】 都市大病院グループ(可住地当たり人口密度2,145.9人/km²以上かつ、一般病床500床以上)
 【高い偏差値を示す指標】 入院患者1人1日当たり診療収入、医師1人当たり医療収益、病床100床当たり医師数 等
 【低い偏差値を示す指標】 医師1人当たり総人件費*、医師1人当たり入院患者数、1床当たり剰余金・欠損金額 等

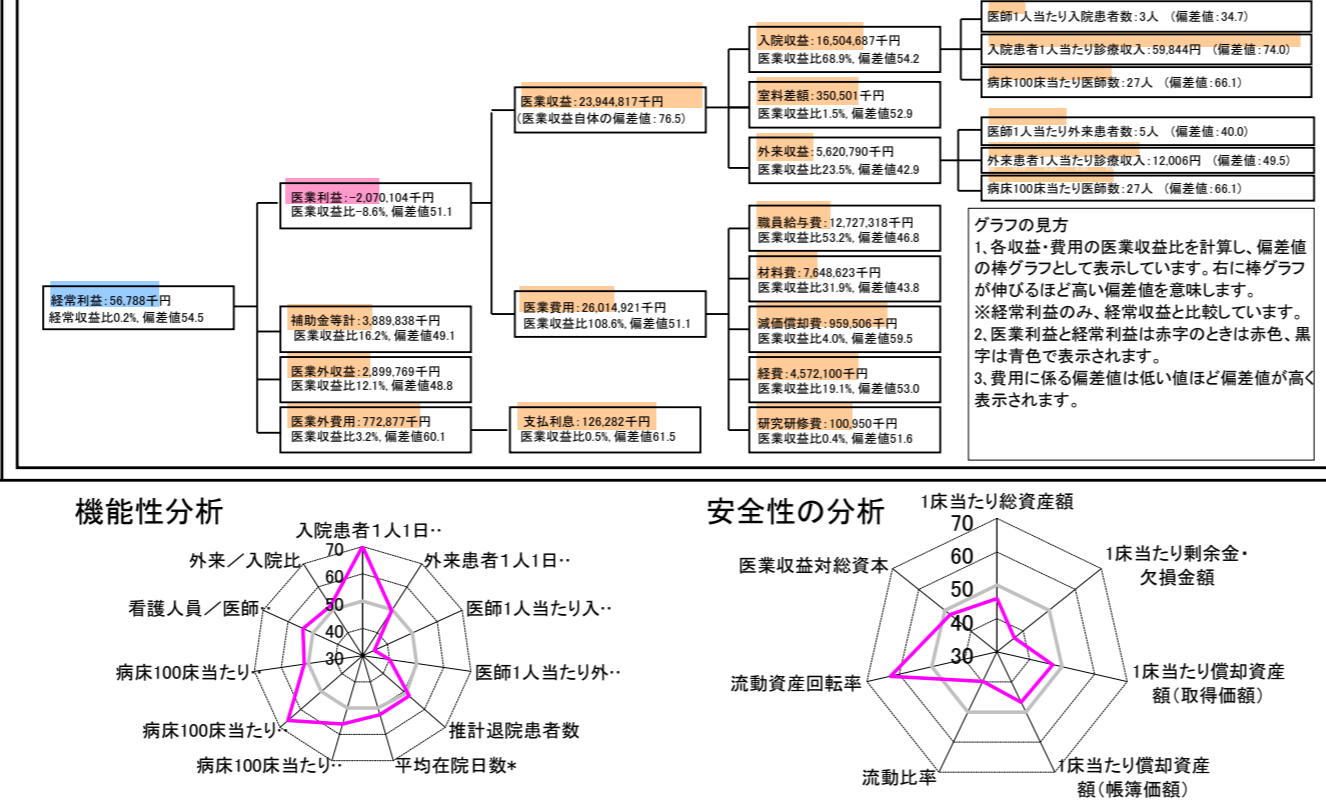
⑦経営指標分析(平均値・参照値・偏差値)

収益性分析	貴院	貴院の属する病院群の平均	偏差値
医療利益率	-8.6%	-9.6%	51.1
負担金除外医療利益率	-14.0%	-13.2%	49.2
経常利益率	0.2%	-2.0%	54.5
償却前医療利益率	-4.6%	-2.1%	46.1
不良債務比率*	8.9%	7.9%	47.7
累積欠損金比率*	113.2%	60.4%	38.0
医療収益対補助金等比率*	32.2%	30.2%	49.1
経常収支比率	100.2%	98.3%	54.2
生産性分析			
医師1人当たり医療収益	202,922千円	143,401千円	68.5
医師1人当たり総人件費*	107,859千円	72,806千円	28.6
職員1人当たり医療収益	20,894千円	18,712千円	56.2
職員1人当たり総人件費*	11,106千円	9,458千円	39.5
労働生産性	938,758千円	783,612千円	58.2
労働分配率	118.3%	123.7%	48.6
機能性分析			
入院患者1人1日当たり診療収入	59,844円	47,728円	74.0
外来患者1人1日当たり診療収入	12,006円	12,186円	49.5
医師1人当たり入院患者数	2.9人	4.0人	34.7
医師1人当たり外来患者数	5.0人	6.6人	40.0
推計退院患者数	19,570.2人	13,262.9人	52.5
平均在院日数*	14.1日	14.5日	52.5
病床100床当たり全職員数	140.4人	129.7人	56.0
病床100床当たり医師数	27.1人	19.6人	66.1
病床100床当たり看護人員数	83.0人	81.3人	51.5
看護人員/医師人数比	6.0人	4.9人	54.0
外来/入院比	169.8%	164.6%	51.7
病床利用率(一般病床)	83.8%	83.6%	50.4
病床利用率(療養病床)	N/A	0.0%	N/A
病床利用率(精神病床)	N/A	72.7%	N/A
安全性の分析			
1床当たり総資産額	48,166千円	85,857千円	46.0
1床当たり剰余金・欠損金額	-35,353千円	-12,889千円	36.7
1床当たり償却資産額(取得価額)	101,187千円	144,913千円	47.1
1床当たり償却資産額(帳簿価額)	65,125千円	97,097千円	46.7
流動比率	67.9%	306.2%	39.8
流動資産回転率	5.5回	3.3回	62.7
医療収益対総資本	3.0倍	4.0倍	47.9

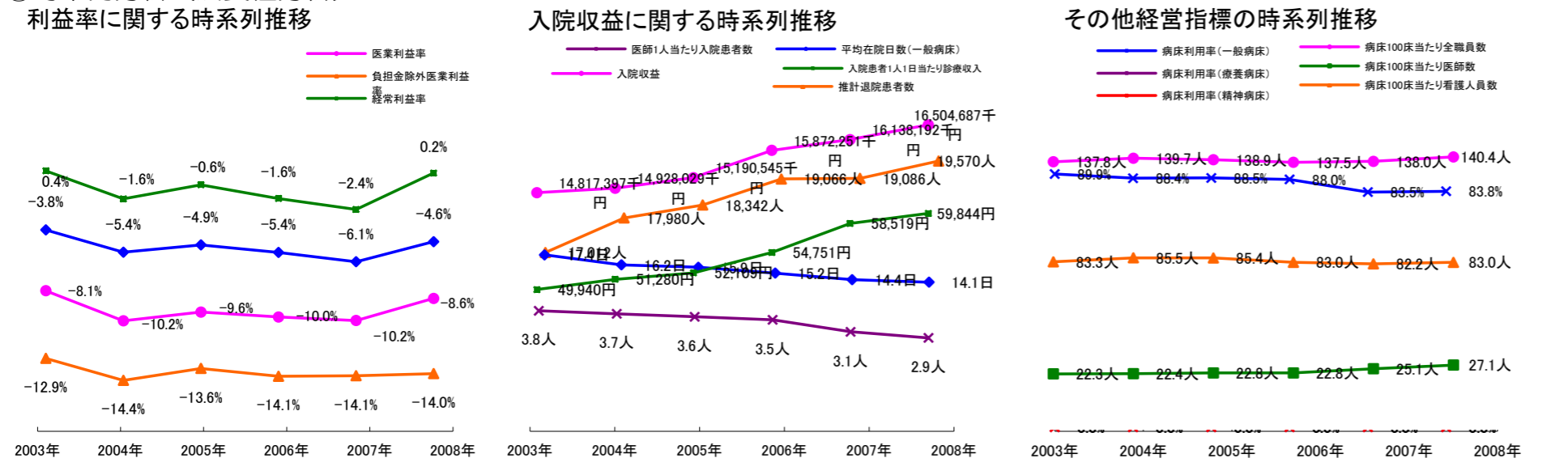
③経営指標のレーダーチャート(偏差値)



④利益構造ツリー(実数・対収益比・偏差値)



⑤時系列分析(成長性分析)



データ源: 公営企業年鑑

©京都大学大学院医学研究科医療経済学分野