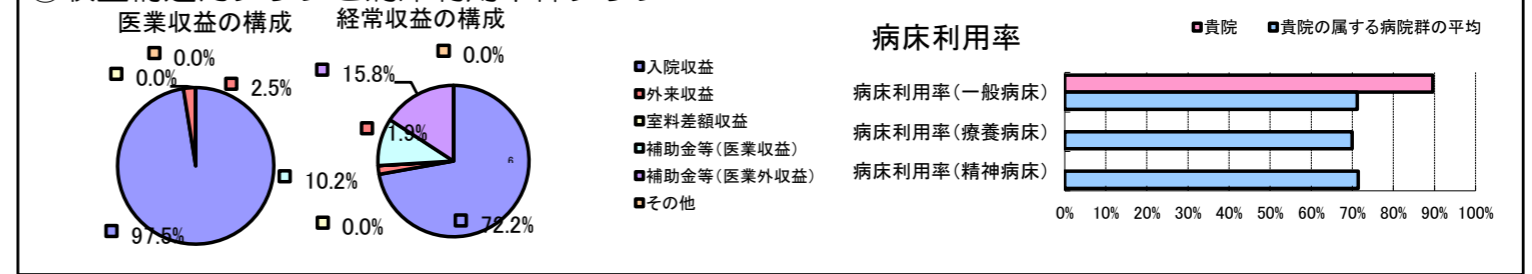


①病院環境データ

病院名 (兵庫県) 災害医療センター (2008年)  
 病床数 【一般病床】30床 【療養病床】0床 【結核病床】0床 【精神病床】0床 【感染症病床】0床  
 患者数 【1日平均入院患者数】27人 【1日平均外来患者数】1人 【推計退院患者数】957人  
 医療従事者数 【医師数】2人 【看護人員数】3人 【医療技術員数】2人 【事務職員数】1人  
 市区町村データ 神戸市  
 【人口総数】1,525,393人 【65歳以上人口】305,301人 【高齢化率】20.0%  
 【可住地当たり人口密度】4,773.7人/km<sup>2</sup> 【可住地面積】319.5km<sup>2</sup>  
 【一般病院数】97施設 【一般診療所数】1,567施設 【医師数】4,203人

⑥収益構造円グラフと病床利用率棒グラフ



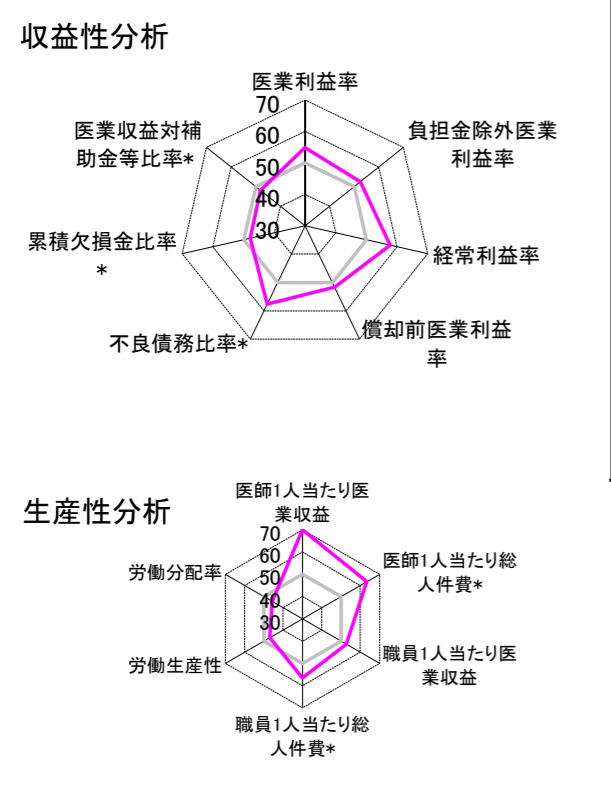
②病院群類型と経営指標ハイライト

【貴院の属する病院類型】 都市非大規模病院グループ(可住地当たり人口密度2,145.9人/km<sup>2</sup>以上かつ、一般病床500床以上)  
 【高い偏差値を示す指標】 外来患者1人1日当たり診療収入、医師1人当たり医業収益、1床当たり償却資産額(帳簿価額) 等  
 【低い偏差値を示す指標】 病床100床当たり看護人員数、病床100床当たり全職員数、外来/入院比 等

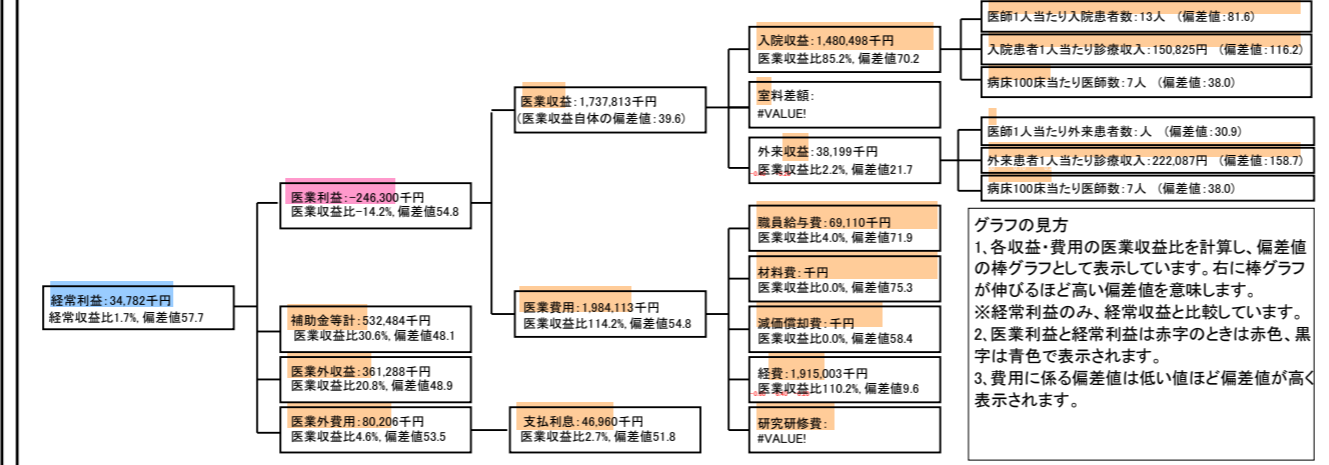
⑦経営指標分析(平均値・参照値・偏差値)

収益性分析	貴院	貴院の属する病院群の平均	偏差値
医業利益率	-14.2%	-29.2%	54.8
負担金除外医業利益率	-26.2%	-34.2%	52.4
経常利益率	1.7%	-10.7%	57.7
償却前医業利益率	-14.2%	-19.0%	51.7
不良債務比率*	0.0%	11.8%	57.7
累積欠損金比率*	108.9%	91.5%	47.8
医業収益対補助金等比率*	61.3%	51.4%	48.1
経常収支比率	101.7%	91.8%	59.3
生産性分析			
医師1人当たり医業収益	868,907千円	129,553千円	143.7
医師1人当たり総人件費*	34,555千円	82,509千円	63.4
職員1人当たり医業収益	217,227千円	91,562千円	52.7
職員1人当たり総人件費*	8,639千円	9,761千円	56.5
労働生産性	-2,214,875千円	-256,148千円	46.9
労働分配率	-39.0%	145.2%	45.6
機能性分析			
入院患者1人1日当たり診療収入	150,825円	40,594円	116.2
外来患者1人1日当たり診療収入	222,087円	12,198円	158.7
医師1人当たり入院患者数	13.4人	5.2人	81.6
医師1人当たり外来患者数	0.2人	8.9人	30.9
推計退院患者数	956.8人	5,071.0人	57.3
平均在院日数*	10.3日	18.0日	57.3
病床100床当たり全職員数	26.7人	116.7人	27.6
病床100床当たり医師数	6.7人	15.6人	38.0
病床100床当たり看護人員数	10.0人	72.4人	21.9
看護人員/医師人数比	1.5人	5.1人	36.6
外来/入院比	1.8%	184.7%	28.1
病床利用率(一般病床)	89.6%	71.2%	61.1
病床利用率(療養病床)	N/A	70.0%	N/A
病床利用率(精神病床)	N/A	71.4%	N/A
安全性の分析			
1床当たり総資産額	4,106,786千円	195,330千円	136.9
1床当たり剰余金・欠損金額	8,483千円	-26,199千円	61.0
1床当たり償却資産額(取得価額)	7,446,399千円	364,672千円	138.5
1床当たり償却資産額(帳簿価額)	5,175,511千円	244,662千円	141.1
流動比率	104.6%	248.5%	43.7
流動資産回転率	5.8回	3.9回	59.4
医業収益対総資本	2.0倍	13.9倍	44.8

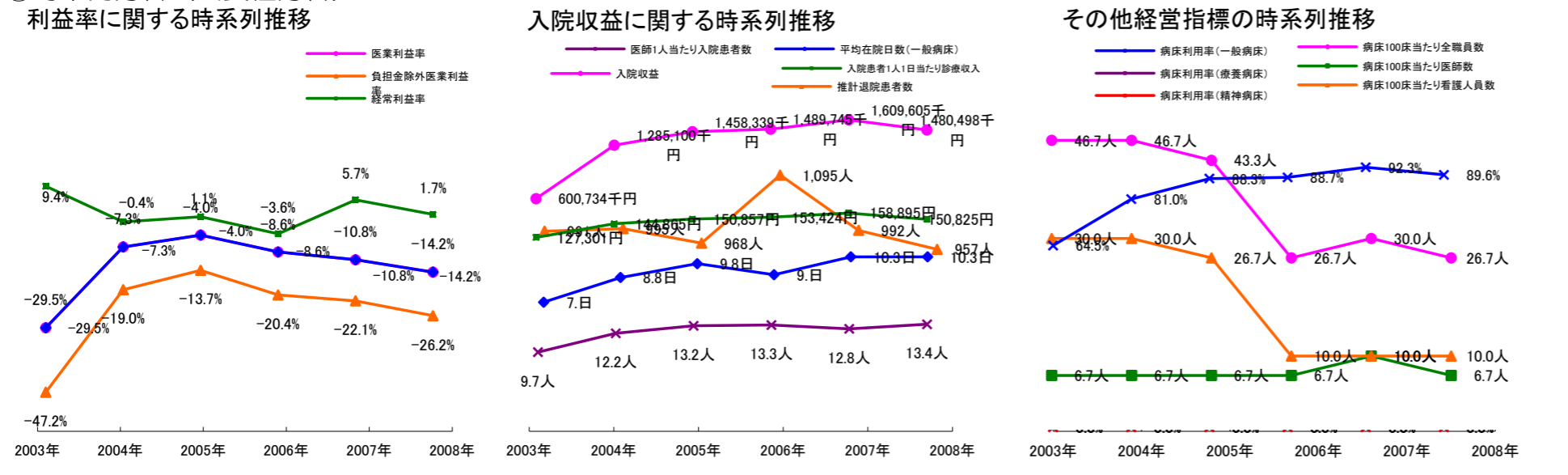
③経営指標のレーダーチャート(偏差値)



④利益構造ツリー(実数・対収益比・偏差値)



⑤時系列分析(成長性分析)



データ源: 公営企業年鑑