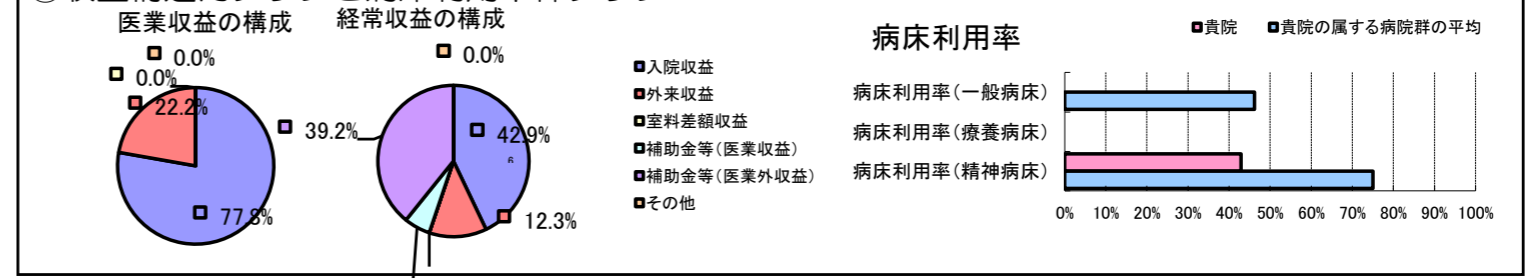


①病院環境データ

病院名 (兵庫県) 光風病院 (2008年)  
 病床数 【一般病床】0床 【療養病床】0床 【結核病床】0床 【精神病床】495床 【感染症病床】0床  
 患者数 【1日平均入院患者数】212人 【1日平均外来患者数】163人 【推計退院患者数】0人  
 医療従事者数 【医師数】16人 【看護人員数】148人 【医療技術員数】24人 【事務職員数】13人  
 市区町村データ 神戸市  
 【人口総数】1,525,393人 【65歳以上人口】305,301人 【高齢化率】20.0%  
 【可住地当たり人口密度】4,773.7人/km<sup>2</sup> 【可住地面積】319.5km<sup>2</sup>  
 【一般病院数】97施設 【一般診療所数】1,567施設 【医師数】4,203人

⑥収益構造円グラフと病床利用率棒グラフ



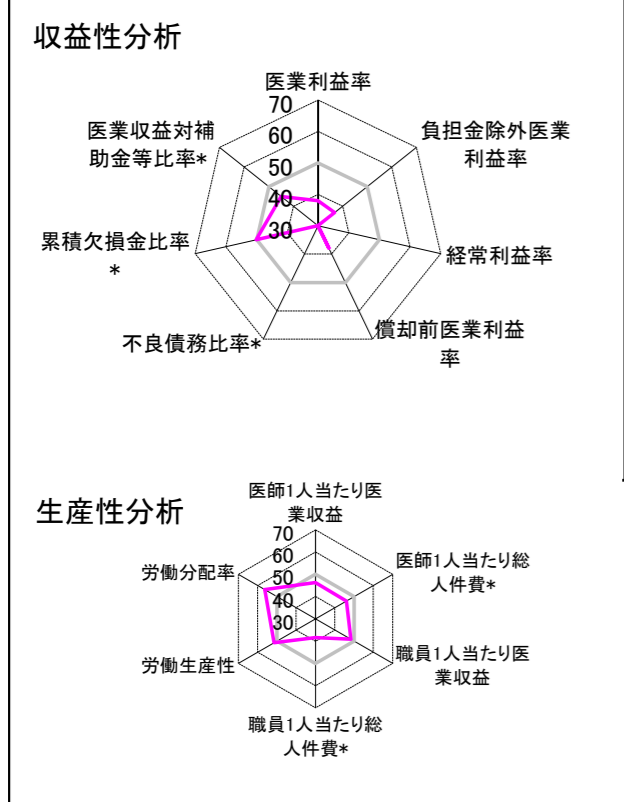
②病院群類型と経営指標ハイライト

【貴院の属する病院類型】精神病院グループ(精神病床9割以上)  
 【高い偏差値を示す指標】流動資産回転率  
 【低い偏差値を示す指標】経常利益率、経常収支比率、病床利用率(精神病床) 等

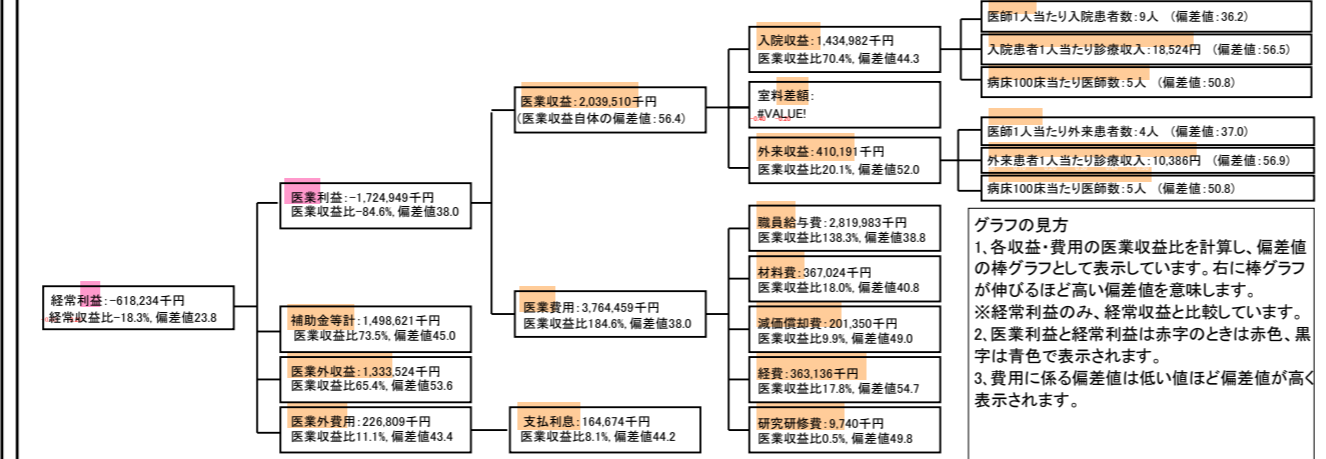
⑦経営指標分析(平均値・参照値・偏差値)

収益性分析	貴院	貴院の属する病院群の平均	偏差値
医療利益率	-84.6%	-49.4%	38.0
負担金除外医療利益率	-93.8%	-53.9%	36.7
経常利益率	-18.3%	-1.4%	23.8
償却前医療利益率	-74.7%	-40.1%	37.8
不良債務比率*	0.0%	11.1%	N/A
累積欠損金比率*	108.9%	110.9%	50.1
医療収益対補助金等比率*	146.5%	119.4%	45.0
経常収支比率	84.5%	99.0%	26.4
生産性分析			
医師1人当たり医療収益	127,469千円	149,550千円	46.3
医師1人当たり総人件費*	176,249千円	152,950千円	46.0
職員1人当たり医療収益	8,753千円	30,569千円	48.4
職員1人当たり総人件費*	12,103千円	9,358千円	38.4
労働生産性	474,152千円	129,052千円	51.4
労働分配率	255.3%	194.2%	56.3
機能性分析			
入院患者1人1日当たり診療収入	18,524円	15,934円	56.5
外来患者1人1日当たり診療収入	10,386円	8,632円	56.9
医師1人当たり入院患者数	8.6人	19.9人	36.2
医師1人当たり外来患者数	4.4人	9.0人	37.0
推計退院患者数	0.0人	4,021.4人	N/A
平均在院日数*	N/A	62.9日	N/A
病床100床当たり全職員数	52.8人	66.7人	45.3
病床100床当たり医師数	4.9人	4.6人	50.8
病床100床当たり看護人員数	29.9人	45.2人	39.5
看護人員/医師人数比	9.3人	10.7人	44.6
外来/入院比	51.0%	51.1%	50.0
病床利用率(一般病床)	N/A	46.2%	N/A
病床利用率(療養病床)	N/A	0.0%	N/A
病床利用率(精神病床)	42.9%	75.0%	28.0
安全性の分析			
1床当たり総資産額	248,896千円	213,462千円	51.5
1床当たり剰余金・欠損金額	-43,673千円	-12,248千円	35.1
1床当たり償却資産額(取得価額)	451,297千円	391,257千円	51.3
1床当たり償却資産額(帳簿価額)	313,667千円	268,916千円	51.4
流動比率	104.6%	569.6%	46.6
流動資産回転率	5.8回	2.9回	70.9
医療収益対総資本	67.8倍	36.0倍	58.8

③経営指標のレーダーチャート(偏差値)



④利益構造ツリー(実数・対収益比・偏差値)



⑤時系列分析(成長性分析)

