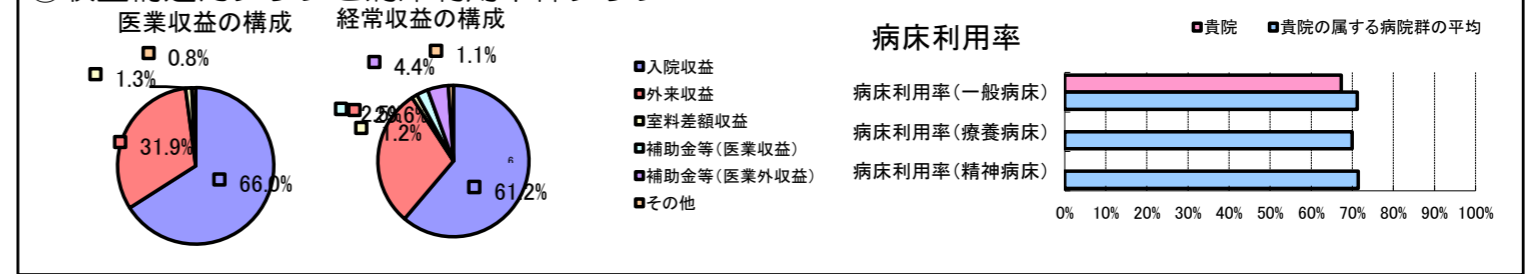


①病院環境データ

病院名 (兵庫県) 加古川病院 (2008年)
 病床数 【一般病床】400床 【療養病床】0床 【結核病床】0床 【精神病床】0床 【感染症病床】0床
 患者数 【1日平均入院患者数】269人 【1日平均外来患者数】597人 【推計退院患者数】5,516人
 医療従事者数 【医師数】45人 【看護人員数】161人 【医療技術員数】53人 【事務職員数】19人
 市区町村データ 加古川市
 【人口総数】267,100人 【65歳以上人口】44,564人 【高齢化率】16.7%
 【可住地当たり人口密度】2,612.人/km² 【可住地面積】102.3km²
 【一般病院数】14施設 【一般診療所数】166施設 【医師数】424人

⑥収益構造円グラフと病床利用率棒グラフ



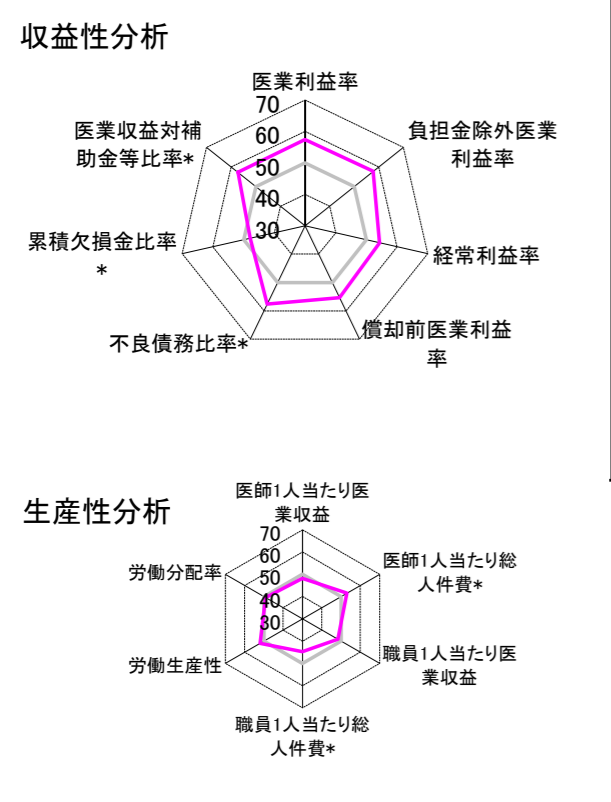
②病院群類型と経営指標ハイライト

【貴院の属する病院類型】 都市非大規模病院グループ(可住地当たり人口密度2,145.9人/km²以上かつ、一般病床500床以上)
 【高い偏差値を示す指標】 流動資産回転率
 【低い偏差値を示す指標】 病床100床当たり看護人員数

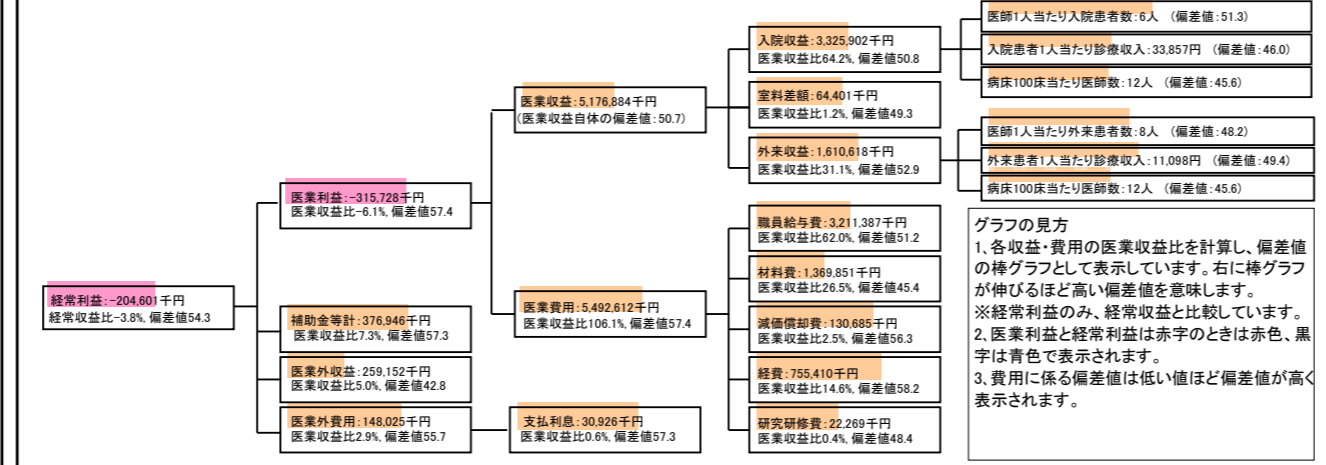
⑦経営指標分析 (平均値・参照値・偏差値)

収益性分析	貴院	貴院の属する病院群の平均	偏差値
医業利益率	-6.1%	-29.2%	57.4
負担金除外医業利益率	-8.7%	-34.2%	57.7
経常利益率	-3.8%	-10.7%	54.3
償却前医業利益率	-3.6%	-19.0%	55.4
不良債務比率*	0.0%	11.8%	57.7
累積欠損金比率*	108.9%	91.5%	47.8
医業収益対補助金等比率*	14.5%	51.4%	57.3
経常収支比率	96.4%	91.8%	54.3
生産性分析			
医師1人当たり医業収益	115,042千円	129,553千円	48.2
医師1人当たり総人件費*	71,364千円	82,509千円	53.1
職員1人当たり医業収益	17,199千円	91,562千円	48.4
職員1人当たり総人件費*	10,669千円	9,761千円	44.7
労働生産性	969,411千円	-256,148千円	51.9
労働分配率	110.1%	145.2%	49.2
機能性分析			
入院患者1人1日当たり診療収入	33,857円	40,594円	46.0
外来患者1人1日当たり診療収入	11,098円	12,198円	49.4
医師1人当たり入院患者数	5.5人	5.2人	51.3
医師1人当たり外来患者数	8.1人	8.9人	48.2
推計退院患者数	5,516.0人	5,071.0人	50.2
平均在院日数*	17.8日	18.0日	50.2
病床100床当たり全職員数	86.8人	116.7人	42.6
病床100床当たり医師数	12.3人	15.6人	45.6
病床100床当たり看護人員数	45.8人	72.4人	38.0
看護人員/医師人数比	3.6人	5.1人	44.4
外来/入院比	147.7%	184.7%	45.6
病床利用率(一般病床)	67.3%	71.2%	47.6
病床利用率(療養病床)	N/A	70.0%	N/A
病床利用率(精神病床)	N/A	71.4%	N/A
安全性の分析			
1床当たり総資産額	308,009千円	195,330千円	52.5
1床当たり剰余金・欠損金額	-53,440千円	-26,199千円	41.3
1床当たり償却資産額(取得価額)	558,480千円	364,672千円	52.4
1床当たり償却資産額(帳簿価額)	388,163千円	244,662千円	52.7
流動比率	104.6%	248.5%	43.7
流動資産回転率	5.8回	3.9回	59.4
医業収益対総資本	14.8倍	13.9倍	50.4

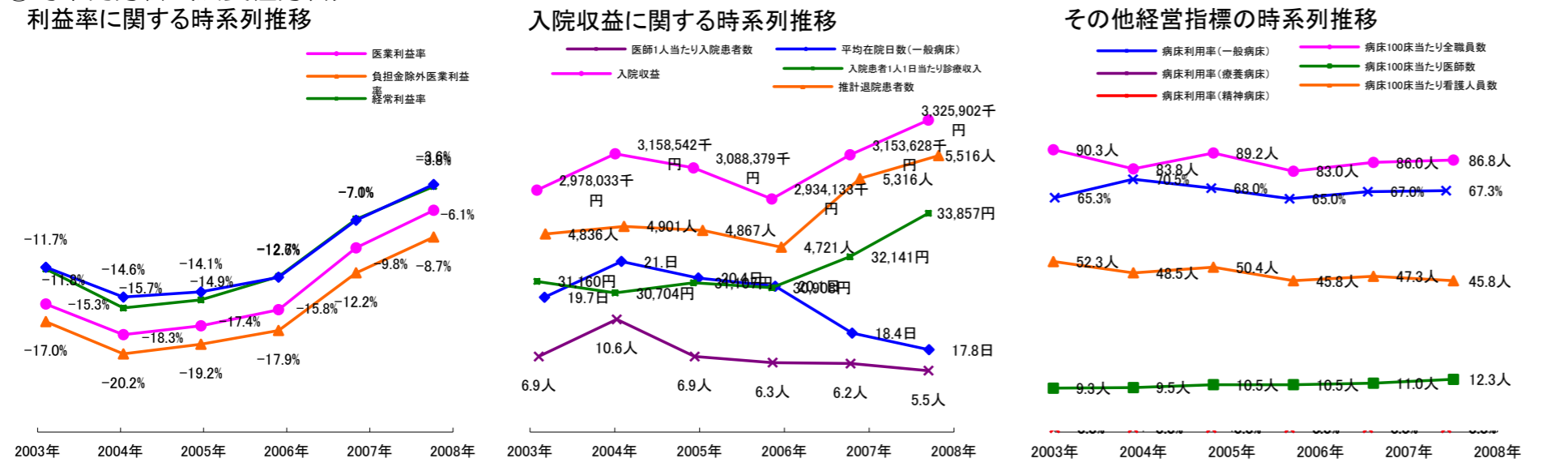
③経営指標のレーダーチャート (偏差値)



④利益構造ツリー (実数・対収益比・偏差値)



⑤時系列分析 (成長性分析)



データ源: 公営企業年鑑