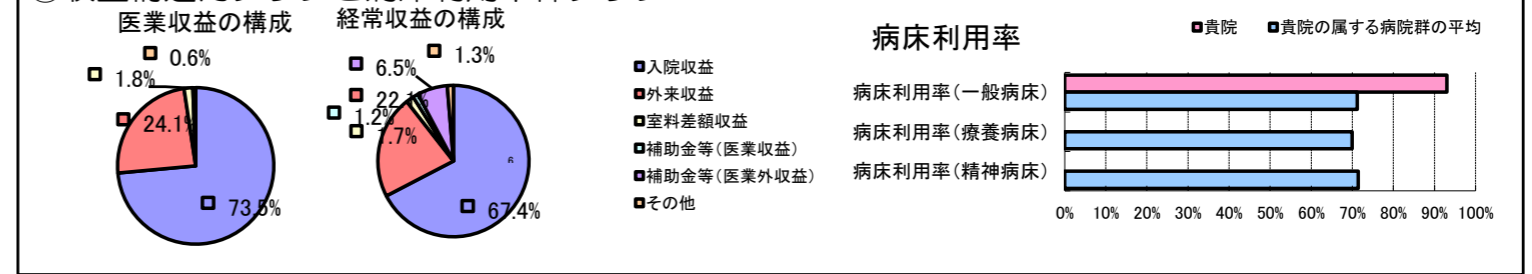


①病院環境データ

病院名 (兵庫県) 尼崎病院 (2008年)  
 病床数 【一般病床】492床 【療養病床】0床 【結核病床】0床 【精神病床】0床 【感染症病床】8床  
 患者数 【1日平均入院患者数】458人 【1日平均外来患者数】1,157人 【推計退院患者数】11,219人  
 医療従事者数 【医師数】81人 【看護人員数】380人 【医療技術員数】105人 【事務職員数】26人  
 市区町村データ 尼崎市  
 【人口総数】462,647人 【65歳以上人口】91,322人 【高齢化率】19.7%  
 【可住地当たり人口密度】9,288.2人/km<sup>2</sup> 【可住地面積】49.8km<sup>2</sup>  
 【一般病院数】26施設 【一般診療所数】490施設 【医師数】1,075人

⑥収益構造円グラフと病床利用率棒グラフ



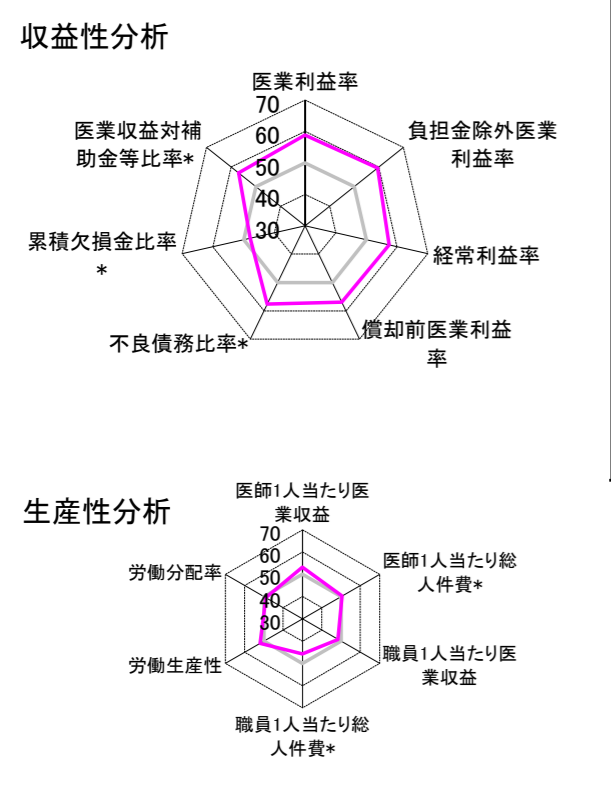
②病院群類型と経営指標ハイライト

【貴院の属する病院類型】 都市非大規模病院グループ(可住地当たり人口密度2,145.9人/km<sup>2</sup>以上かつ、一般病床500床以上)  
 【高い偏差値を示す指標】 病床利用率(一般病床)、病床100床当たり医師数  
 【低い偏差値を示す指標】 流動比率

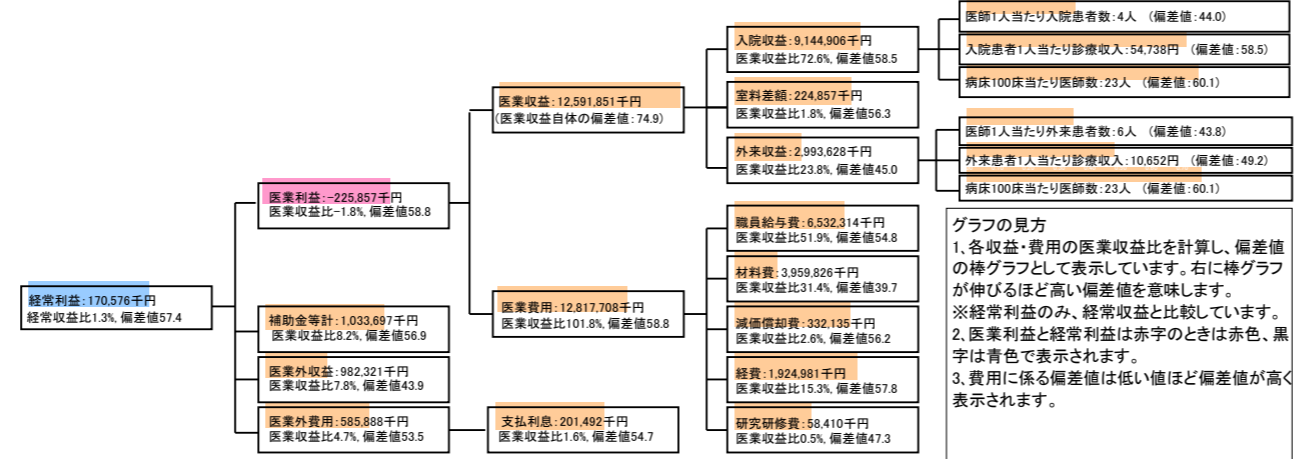
⑦経営指標分析(平均値・参照値・偏差値)

収益性分析	貴院	貴院の属する病院群の平均	偏差値
医療利益率	-1.8%	-29.2%	58.8
負担金除外医療利益率	-3.0%	-34.2%	59.4
経常利益率	1.3%	-10.7%	57.4
償却前医療利益率	0.8%	-19.0%	56.9
不良債務比率*	0.0%	11.8%	57.7
累積欠損金比率*	108.9%	91.5%	47.8
医療収益対補助金等比率*	16.2%	51.4%	56.9
経常収支比率	101.3%	91.8%	58.9
生産性分析			
医師1人当たり医療収益	155,455千円	129,553千円	53.3
医師1人当たり総人件費*	80,646千円	82,509千円	50.5
職員1人当たり医療収益	20,244千円	91,562千円	48.4
職員1人当たり総人件費*	10,502千円	9,761千円	45.7
労働生産性	1,023,291千円	-256,148千円	52.0
労働分配率	102.6%	145.2%	49.0
機能性分析			
入院患者1人1日当たり診療収入	54,738円	40,594円	58.5
外来患者1人1日当たり診療収入	10,652円	12,198円	49.2
医師1人当たり入院患者数	3.6人	5.2人	44.0
医師1人当たり外来患者数	6.1人	8.9人	43.8
推計退院患者数	11,219.5人	5,071.0人	53.0
平均在院日数*	14.9日	18.0日	53.0
病床100床当たり全職員数	144.0人	116.7人	56.8
病床100床当たり医師数	23.0人	15.6人	60.1
病床100床当たり看護人員数	88.4人	72.4人	57.2
看護人員/医師人数比	4.7人	5.1人	48.5
外来/入院比	168.2%	184.7%	48.0
病床利用率(一般病床)	93.0%	71.2%	63.2
病床利用率(療養病床)	N/A	70.0%	N/A
病床利用率(精神病床)	N/A	71.4%	N/A
安全性の分析			
1床当たり総資産額	246,407千円	195,330千円	51.1
1床当たり剰余金・欠損金額	-4,226千円	-26,199千円	57.0
1床当たり償却資産額(取得価額)	446,784千円	364,672千円	51.0
1床当たり償却資産額(帳簿価額)	310,531千円	244,662千円	51.2
流動比率	104.6%	248.5%	43.7
流動資産回転率	5.8回	3.9回	59.4
医療収益対総資本	25.4倍	13.9倍	55.0

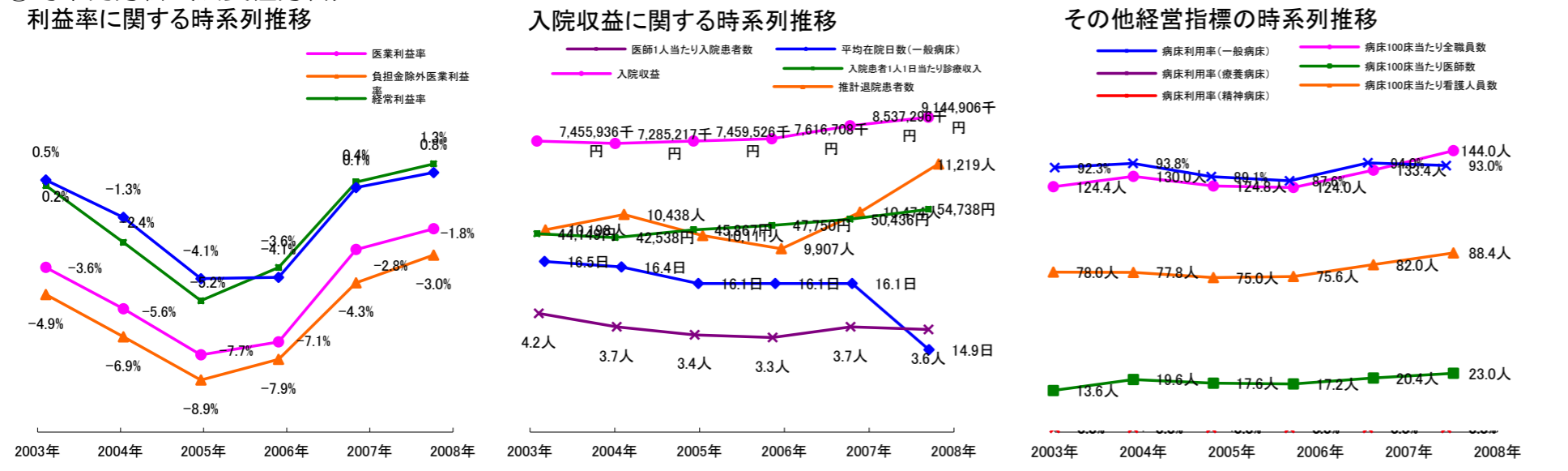
③経営指標のレーダーチャート(偏差値)



④利益構造ツリー(実数・対収益比・偏差値)



⑤時系列分析(成長性分析)



データ源: 公営企業年鑑

©京都大学大学院医学研究科医療経済学分野