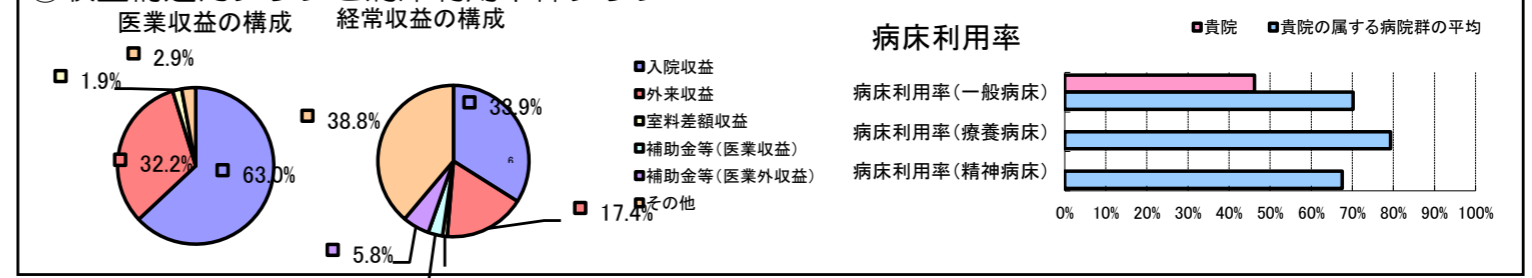


①病院環境データ

病院名 (兵庫県新温泉町) 浜坂病院 (2008年)
 病床数 【一般病床】110床 【療養病床】0床 【結核病床】0床 【精神病床】0床 【感染症病床】0床
 患者数 【1日平均入院患者数】51人 【1日平均外来患者数】151人 【推計退院患者数】672人
 医療従事者数 【医師数】5人 【看護人員数】50人 【医療技術員数】13人 【事務職員数】9人
 市区町村データ 新温泉町
 【人口総数】17,467人 【65歳以上人口】5,185人 【高齢化率】29.7%
 【可住地当たり人口密度】432.6人/km² 【可住地面積】40.4km²
 【一般病院数】3施設 【一般診療所数】13施設 【医師数】20人

⑥収益構造円グラフと病床利用率棒グラフ



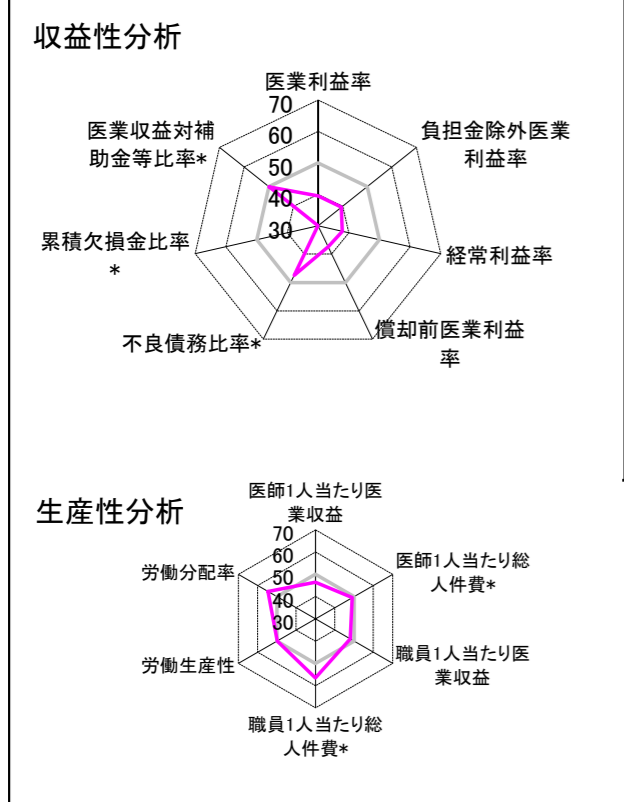
②病院群類型と経営指標ハイライト

【貴院の属する病院類型】 地方中規模病院グループ(可住地当たり人口密度187.2~2,145.9人/km²かつ、一般病床50床以上350床未満)
 【高い偏差値を示す指標】 看護人員/医師人数比
 【低い偏差値を示す指標】 累積欠損金比率*、1床当たり剰余金・欠損金額、病床利用率(一般病床) 等

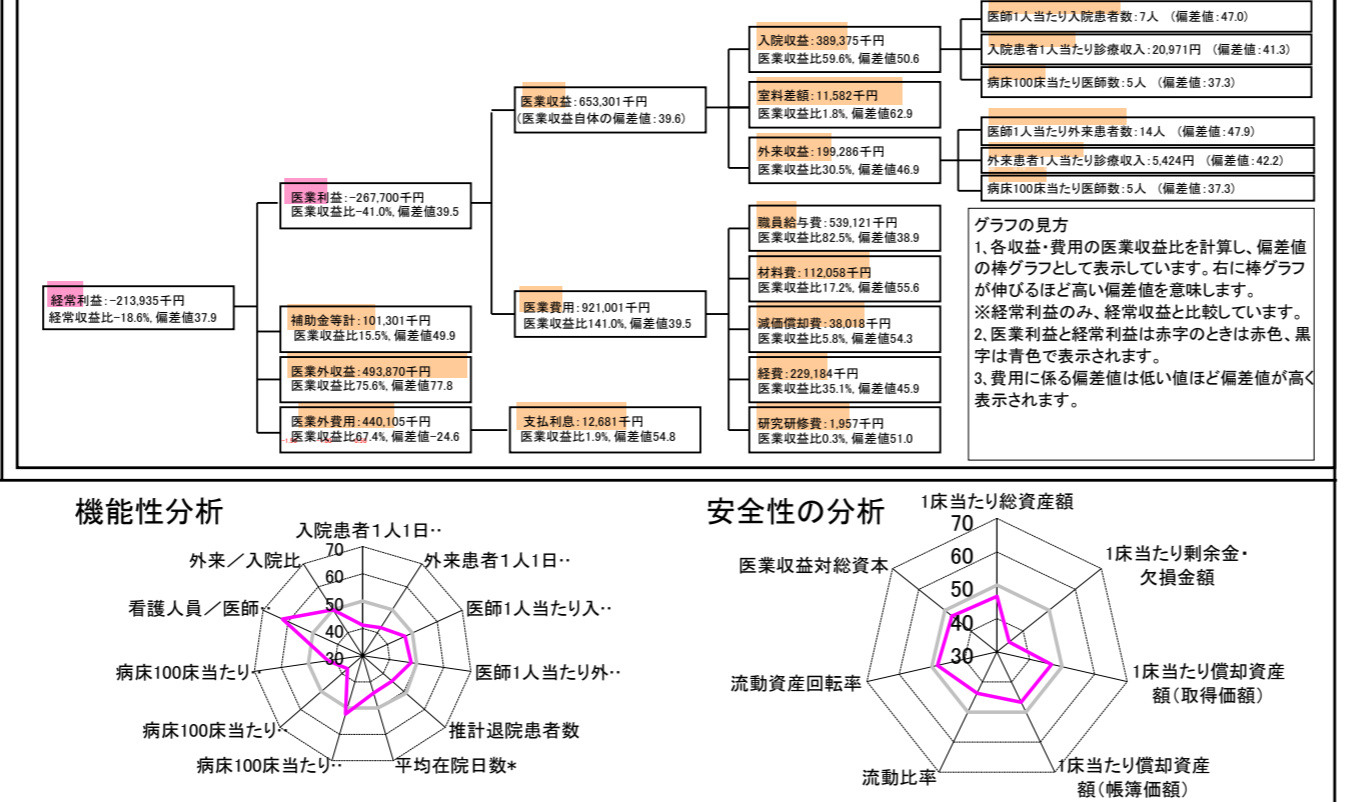
⑦経営指標分析(平均値・参照値・偏差値)

収益性分析	貴院	貴院の属する病院群の平均	偏差値
医業利益率	-41.0%	-18.4%	39.5
負担金除外医業利益率	-46.4%	-22.1%	39.4
経常利益率	-18.6%	-7.1%	37.9
償却前医業利益率	-35.2%	-10.4%	37.4
不良債務比率*	21.8%	16.0%	47.5
累積欠損金比率*	474.3%	80.5%	4.8
医業収益対補助金等比率*	38.7%	38.1%	49.9
経常収支比率	84.3%	94.1%	37.4
生産性分析			
医師1人当たり医業収益	130,660千円	170,807千円	46.5
医師1人当たり総人件費*	107,824千円	103,586千円	49.1
職員1人当たり医業収益	7,259千円	51,014千円	48.1
職員1人当たり総人件費*	5,990千円	9,281千円	56.6
労働生産性	303,753千円	346,864千円	49.9
労働分配率	197.2%	133.5%	54.6
機能性分析			
入院患者1人1日当たり診療収入	20,971円	29,335円	41.3
外来患者1人1日当たり診療収入	5,424円	9,040円	42.2
医師1人当たり入院患者数	7.1人	8.1人	47.0
医師1人当たり外来患者数	14.0人	15.2人	47.9
推計退院患者数	672.0人	2,531.9人	44.3
平均在院日数*	27.7日	21.2日	44.3
病床100床当たり全職員数	110.0人	102.9人	52.2
病床100床当たり医師数	4.5人	9.4人	37.3
病床100床当たり看護人員数	52.7人	63.9人	42.8
看護人員/医師人数比	10.0人	6.8人	62.2
外来/入院比	197.9%	198.2%	50.0
病床利用率(一般病床)	46.2%	70.2%	35.2
病床利用率(療養病床)	N/A	79.3%	N/A
病床利用率(精神病床)	N/A	67.6%	N/A
安全性の分析			
1床当たり総資産額	18,236千円	148,561千円	46.6
1床当たり剰余金・欠損金額	-54,850千円	-17,688千円	34.7
1床当たり償却資産額(取得価額)	51,833千円	240,307千円	46.7
1床当たり償却資産額(帳簿価額)	32,417千円	174,356千円	46.7
流動比率	77.1%	517.6%	43.7
流動資産回転率	1.4回	4.1回	48.2
医業収益対総資本	2.9倍	14.0倍	47.2

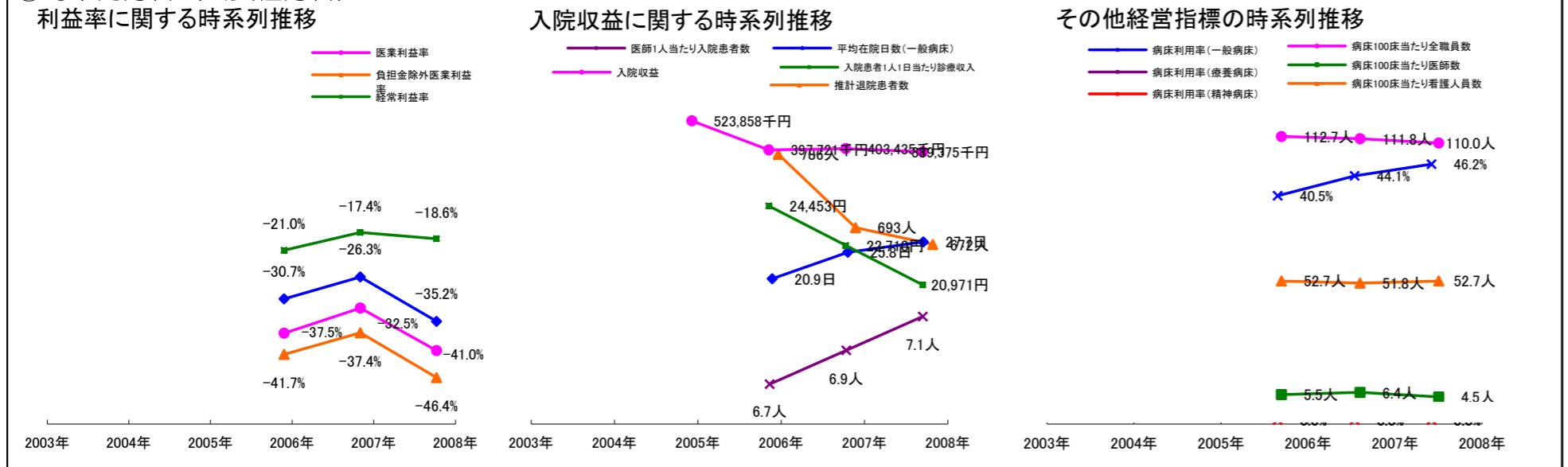
③経営指標のレーダーチャート(偏差値)



④利益構造ツリー(実数・対収益比・偏差値)



⑤時系列分析(成長性分析)



データ源: 公営企業年鑑

©京都大学大学院医学研究科医療経済学分野