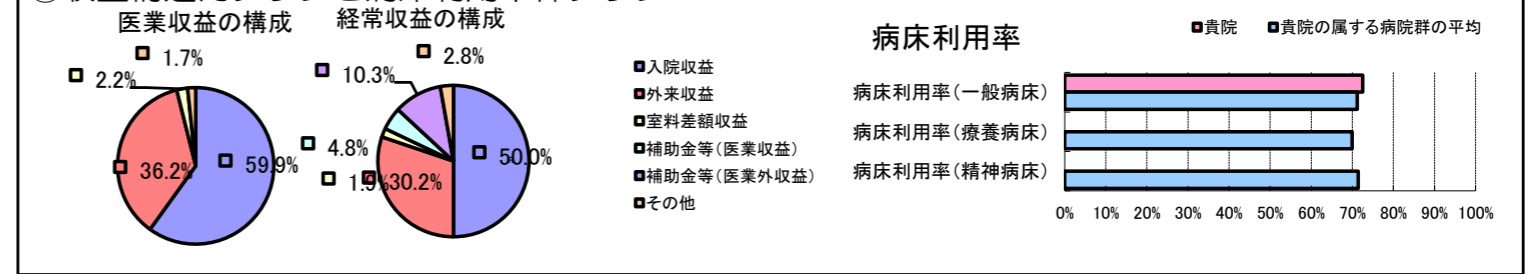


①病院環境データ

病院名 (大阪府貝塚市) 貝塚病院 (2008年)
 病床数 【一般病床】249床 【療養病床】0床 【結核病床】0床 【精神病床】0床 【感染症病床】0床
 患者数 【1日平均入院患者数】181人 【1日平均外来患者数】614人 【推計退院患者数】4,262人
 医療従事者数 【医師数】32人 【看護人員数】143人 【医療技術員数】37人 【事務職員数】17人
 市区町村データ 貝塚市
 【人口総数】90,314人 【65歳以上人口】16,545人 【高齢化率】18.3%
 【可住地当たり人口密度】3,453.7人/km² 【可住地面積】26.2km²
 【一般病院数】5施設 【一般診療所数】58施設 【医師数】146人

⑥収益構造円グラフと病床利用率棒グラフ



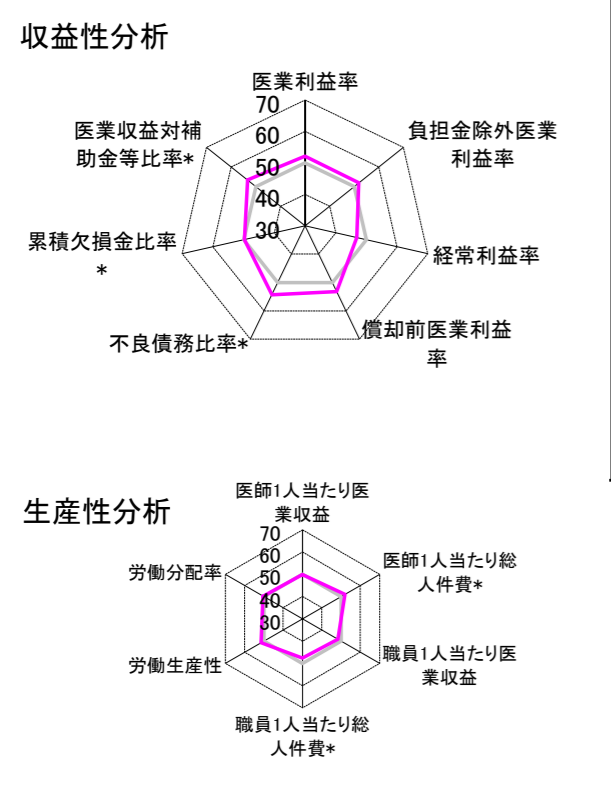
②病院群類型と経営指標ハイライト

【貴院の属する病院類型】 都市非大規模病院グループ(可住地当たり人口密度2,145.9人/km²以上かつ、一般病床500床以上)
 【高い偏差値を示す指標】 外来/入院比
 【低い偏差値を示す指標】 流動比率

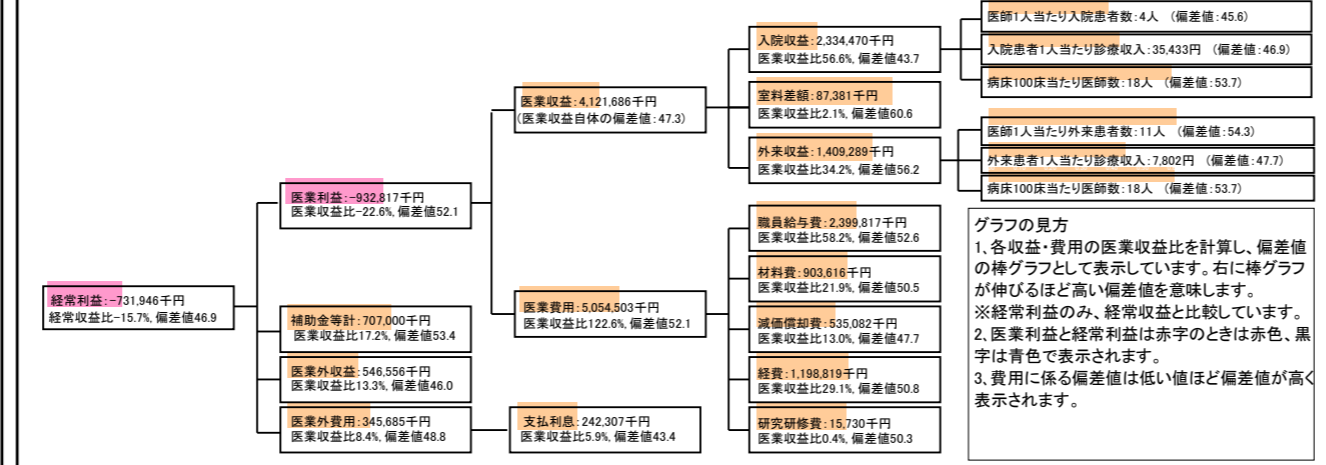
⑦経営指標分析(平均値・参照値・偏差値)

収益性分析	貴院	貴院の属する病院群の平均	偏差値
医療利益率	-22.6%	-29.2%	52.1
負担金除外医療利益率	-28.1%	-34.2%	51.8
経常利益率	-15.7%	-10.7%	46.9
償却前医療利益率	-9.6%	-19.0%	53.2
不良債務比率*	5.2%	11.8%	54.3
累積欠損金比率*	93.1%	91.5%	49.8
医療収益対補助金等比率*	34.3%	51.4%	53.4
経常収支比率	86.4%	91.8%	44.9
生産性分析			
医師1人当たり医療収益	128,803千円	129,553千円	49.9
医師1人当たり総人件費*	74,994千円	82,509千円	52.1
職員1人当たり医療収益	17,465千円	91,562千円	48.4
職員1人当たり総人件費*	10,169千円	9,761千円	47.6
労働生産性	628,275千円	-256,148千円	51.4
労働分配率	161.9%	145.2%	50.4
機能性分析			
入院患者1人1日当たり診療収入	35,433円	40,594円	46.9
外来患者1人1日当たり診療収入	7,802円	12,198円	47.7
医師1人当たり入院患者数	4.0人	5.2人	45.6
医師1人当たり外来患者数	10.9人	8.9人	54.3
推計退院患者数	4,262.3人	5,071.0人	52.4
平均在院日数*	15.5日	18.0日	52.4
病床100床当たり全職員数	106.9人	116.7人	47.6
病床100床当たり医師数	18.3人	15.6人	53.7
病床100床当たり看護人員数	59.8人	72.4人	44.3
看護人員/医師人数比	4.5人	5.1人	47.7
外来/入院比	274.2%	184.7%	60.7
病床利用率(一般病床)	72.5%	71.2%	50.8
病床利用率(療養病床)	N/A	70.0%	N/A
病床利用率(精神病床)	N/A	71.4%	N/A
安全性の分析			
1床当たり総資産額	38,954千円	195,330千円	46.5
1床当たり剰余金・欠損金額	-27,885千円	-26,199千円	49.5
1床当たり償却資産額(取得価額)	83,203千円	364,672千円	46.5
1床当たり償却資産額(帳簿価額)	55,453千円	244,662千円	46.5
流動比率	82.6%	248.5%	42.7
流動資産回転率	3.9回	3.9回	50.0
医療収益対総資本	1.8倍	13.9倍	44.7

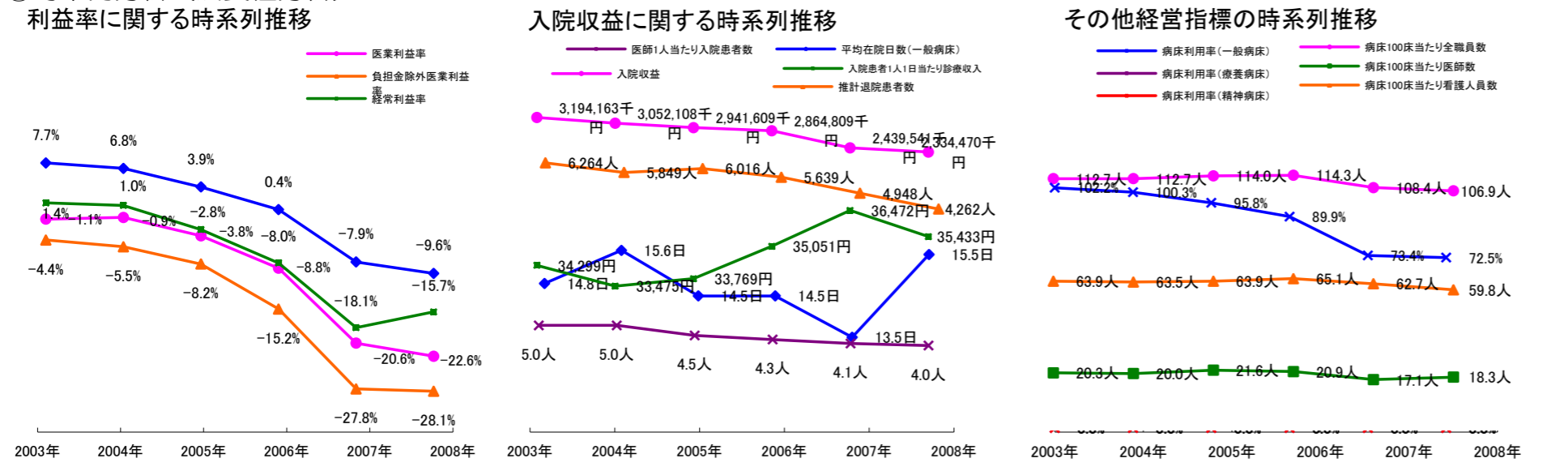
③経営指標のレーダーチャート(偏差値)



④利益構造ツリー(実数・対収益比・偏差値)



⑤時系列分析(成長性分析)



データ源: 公営企業年鑑

©京都大学大学院医学研究科医療経済学分野