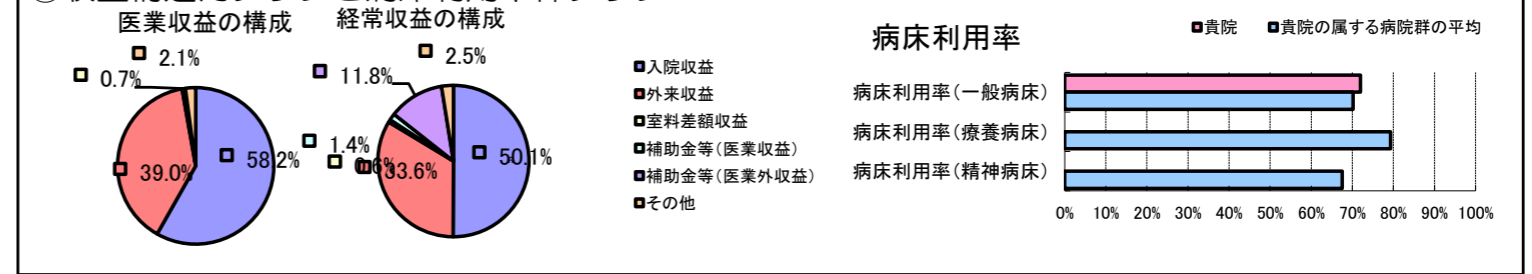


①病院環境データ

病院名 (愛知県碧南市) 碧南市民病院 (2008年)
 病床数 【一般病床】320床 【療養病床】0床 【結核病床】0床 【精神病床】0床 【感染症病床】0床
 患者数 【1日平均入院患者数】230人 【1日平均外来患者数】761人 【推計退院患者数】5,790人
 医療従事者数 【医師数】42人 【看護人員数】216人 【医療技術員数】58人 【事務職員数】19人
 市区町村データ 碧南市
 【人口総数】71,408人 【65歳以上人口】12,629人 【高齢化率】17.7%
 【可住地当たり人口密度】1,991.3人/km² 【可住地面積】35.9km²
 【一般病院数】4施設 【一般診療所数】42施設 【医師数】108人

⑥収益構造円グラフと病床利用率棒グラフ



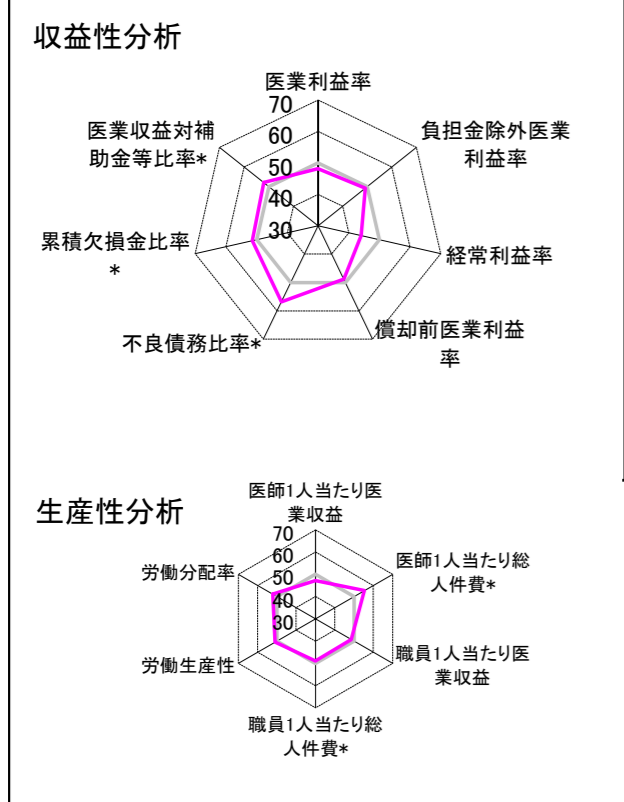
②病院群類型と経営指標ハイライト

【貴院の属する病院類型】 地方中規模病院グループ(可住地当たり人口密度187.2~2,145.9人/km²かつ、一般病床50床以上350床未満)
 【高い偏差値を示す指標】 病床100床当たり医師数、入院患者1人1日当たり診療収入
 【低い偏差値を示す指標】 医師1人当たり入院患者数

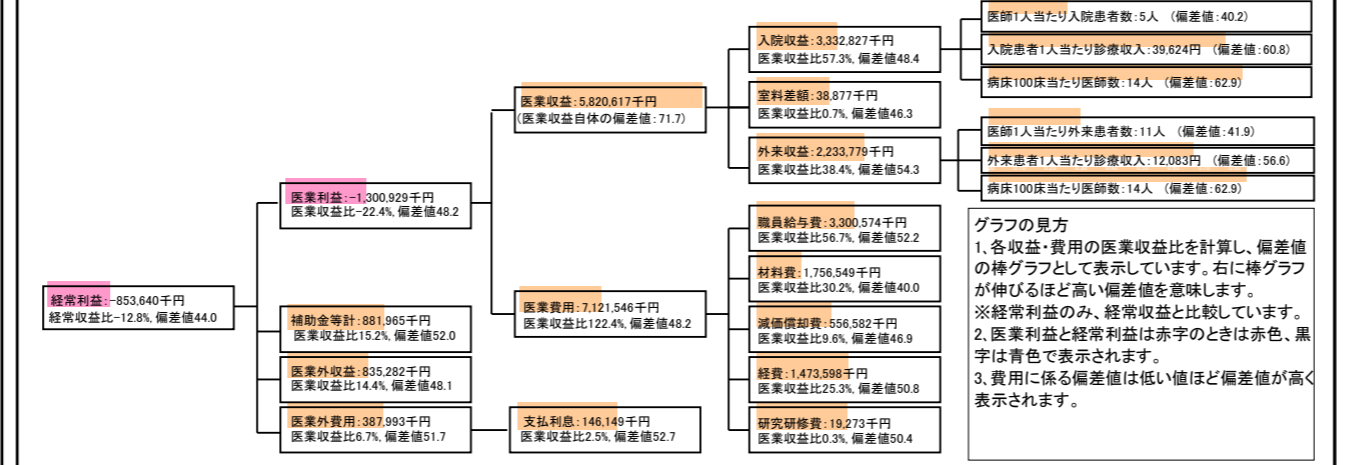
⑦経営指標分析(平均値・参照値・偏差値)

収益性分析	貴院	貴院の属する病院群の平均	偏差値
医療利益率	-22.4%	-18.4%	48.2
負担金除外医療利益率	-24.0%	-22.1%	49.2
経常利益率	-12.8%	-7.1%	44.0
償却前医療利益率	-12.8%	-10.4%	48.8
不良債務比率*	0.0%	16.0%	56.8
累積欠損金比率*	67.7%	80.5%	51.5
医療収益対補助金等比率*	29.8%	38.1%	52.0
経常収支比率	88.6%	94.1%	42.9
生産性分析			
医師1人当たり医療収益	138,586千円	170,807千円	47.2
医師1人当たり総人件費*	78,585千円	103,586千円	55.3
職員1人当たり医療収益	17,375千円	51,014千円	48.5
職員1人当たり総人件費*	9,852千円	9,281千円	48.9
労働生産性	602,662千円	346,864千円	50.9
労働分配率	163.5%	133.5%	52.1
機能性分析			
入院患者1人1日当たり診療収入	39,624円	29,335円	60.8
外来患者1人1日当たり診療収入	12,083円	9,040円	56.6
医師1人当たり入院患者数	4.8人	8.1人	40.2
医師1人当たり外来患者数	10.5人	15.2人	41.9
推計退院患者数	5,789.7人	2,531.9人	55.9
平均在院日数*	14.5日	21.2日	55.9
病床100床当たり全職員数	114.8人	102.9人	53.7
病床100床当たり医師数	14.4人	9.4人	62.9
病床100床当たり看護人員数	72.7人	63.9人	55.6
看護人員/医師人数比	5.1人	6.8人	43.5
外来/入院比	219.8%	198.2%	52.8
病床利用率(一般病床)	72.0%	70.2%	51.1
病床利用率(療養病床)	N/A	79.3%	N/A
病床利用率(精神病床)	N/A	67.6%	N/A
安全性の分析			
1床当たり総資産額	52,397千円	148,561千円	47.5
1床当たり剰余金・欠損金額	-21,819千円	-17,688千円	48.3
1床当たり償却資産額(取得価額)	87,984千円	240,307千円	47.3
1床当たり償却資産額(帳簿価額)	59,985千円	174,356千円	47.4
流動比率	274.3%	517.6%	46.5
流動資産回転率	1.4回	4.1回	48.2
医療収益対総資本	0.8倍	14.0倍	46.7

③経営指標のレーダーチャート(偏差値)



④利益構造ツリー(実数・対収益比・偏差値)



⑤時系列分析(成長性分析)

