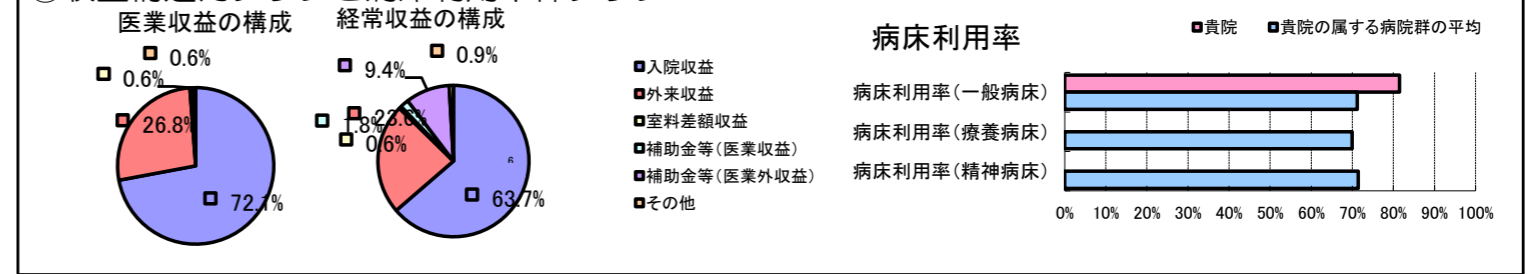


①病院環境データ

病院名 (名古屋市) 城北病院 (2008年)
 病床数 【一般病床】251床 【療養病床】0床 【結核病床】0床 【精神病床】0床 【感染症病床】0床
 患者数 【1日平均入院患者数】205人 【1日平均外来患者数】610人 【推計退院患者数】5,756人
 医療従事者数 【医師数】39人 【看護人員数】192人 【医療技術員数】25人 【事務職員数】17人
 市区町村データ 名古屋市
 【人口総数】2,215,062人 【65歳以上人口】408,558人 【高齢化率】18.4%
 【可住地当たり人口密度】7,047.4人/km² 【可住地面積】314.3km²
 【一般病院数】126施設 【一般診療所数】1,912施設 【医師数】6,162人

⑥収益構造円グラフと病床利用率棒グラフ



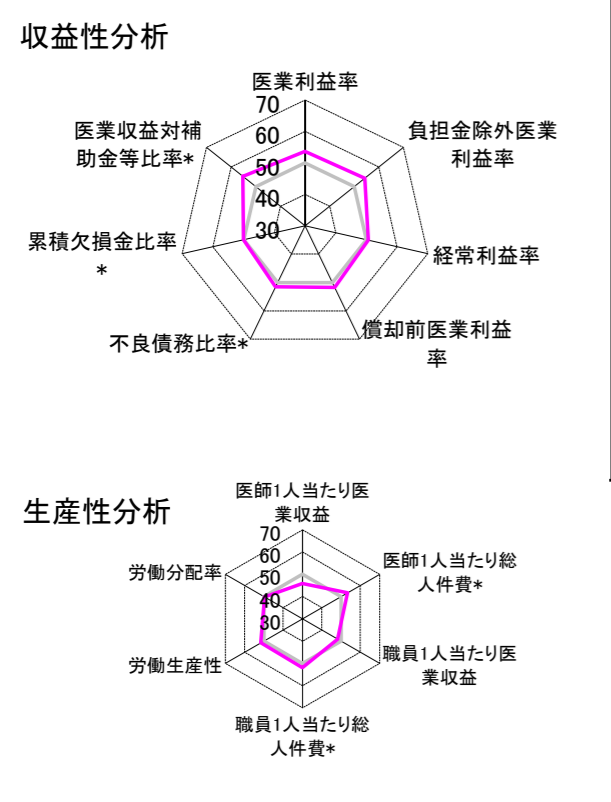
②病院群類型と経営指標ハイライト

【貴院の属する病院類型】 都市非大規模病院グループ(可住地当たり人口密度2,145.9人/km²以上かつ、一般病床500床以上)
 【高い偏差値を示す指標】 流動資産回転率
 【低い偏差値を示す指標】 流動比率

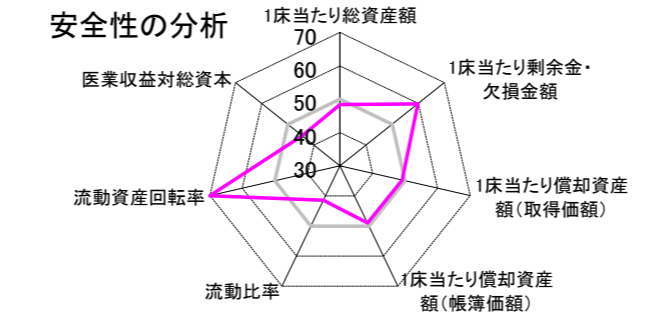
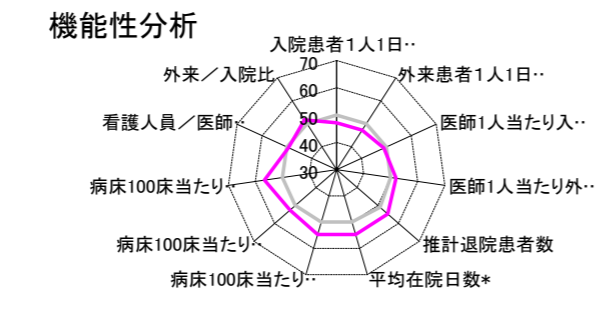
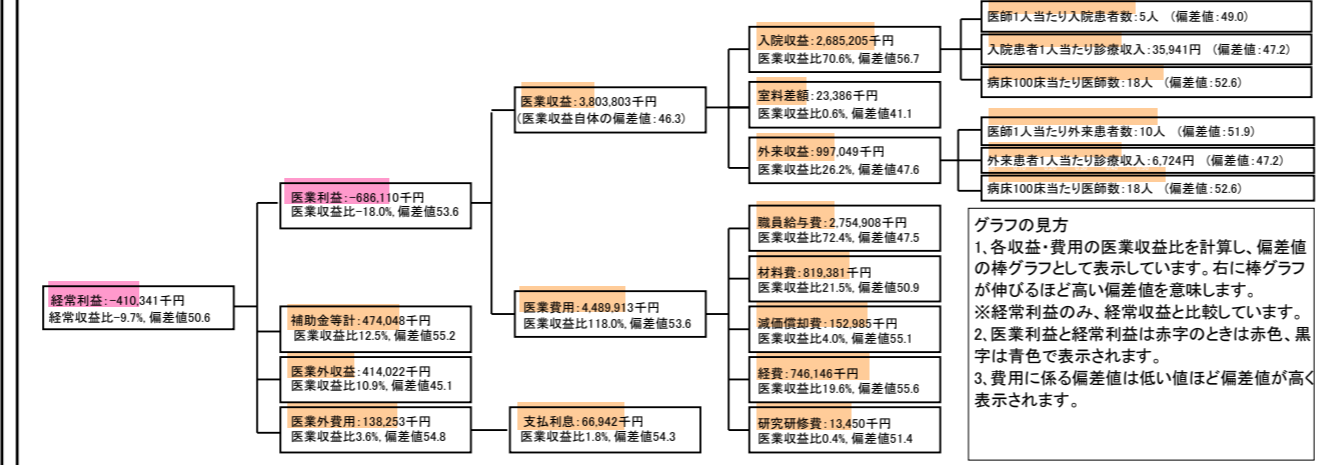
⑦経営指標分析(平均値・参照値・偏差値)

収益性分析	貴院	貴院の属する病院群の平均	偏差値
医療利益率	-18.0%	-29.2%	53.6
負担金除外医療利益率	-20.1%	-34.2%	54.3
経常利益率	-9.7%	-10.7%	50.6
償却前医療利益率	-14.0%	-19.0%	51.7
不良債務比率*	9.4%	11.8%	51.6
累積欠損金比率*	90.8%	91.5%	50.1
医療収益対補助金等比率*	24.8%	51.4%	55.2
経常収支比率	91.1%	91.8%	49.3
生産性分析			
医師1人当たり医療収益	97,533千円	129,553千円	45.9
医師1人当たり総人件費*	70,639千円	82,509千円	53.3
職員1人当たり医療収益	13,027千円	91,562千円	48.3
職員1人当たり総人件費*	9,435千円	9,761千円	51.9
労働生産性	713,099千円	-256,148千円	51.5
労働分配率	132.3%	145.2%	49.7
機能性分析			
入院患者1人1日当たり診療収入	35,941円	40,594円	47.2
外来患者1人1日当たり診療収入	6,724円	12,198円	47.2
医師1人当たり入院患者数	4.9人	5.2人	49.0
医師1人当たり外来患者数	9.8人	8.9人	51.9
推計退院患者数	5,755.8人	5,071.0人	54.7
平均在院日数*	13.0日	18.0日	54.7
病床100床当たり全職員数	135.8人	116.7人	54.7
病床100床当たり医師数	17.5人	15.6人	52.6
病床100床当たり看護人員数	87.3人	72.4人	56.7
看護人員/医師人数比	4.9人	5.1人	49.4
外来/入院比	198.5%	184.7%	51.7
病床利用率(一般病床)	81.5%	71.2%	56.2
病床利用率(療養病床)	N/A	70.0%	N/A
病床利用率(精神病床)	N/A	71.4%	N/A
安全性の分析			
1床当たり総資産額	123,800千円	195,330千円	48.4
1床当たり剰余金・欠損金額	4,607千円	-26,199千円	59.8
1床当たり償却資産額(取得価額)	294,982千円	364,672千円	49.1
1床当たり償却資産額(帳簿価額)	188,969千円	244,662千円	49.0
流動比率	52.4%	248.5%	41.4
流動資産回転率	9.2回	3.9回	77.1
医療収益対総資本	1.3倍	13.9倍	44.5

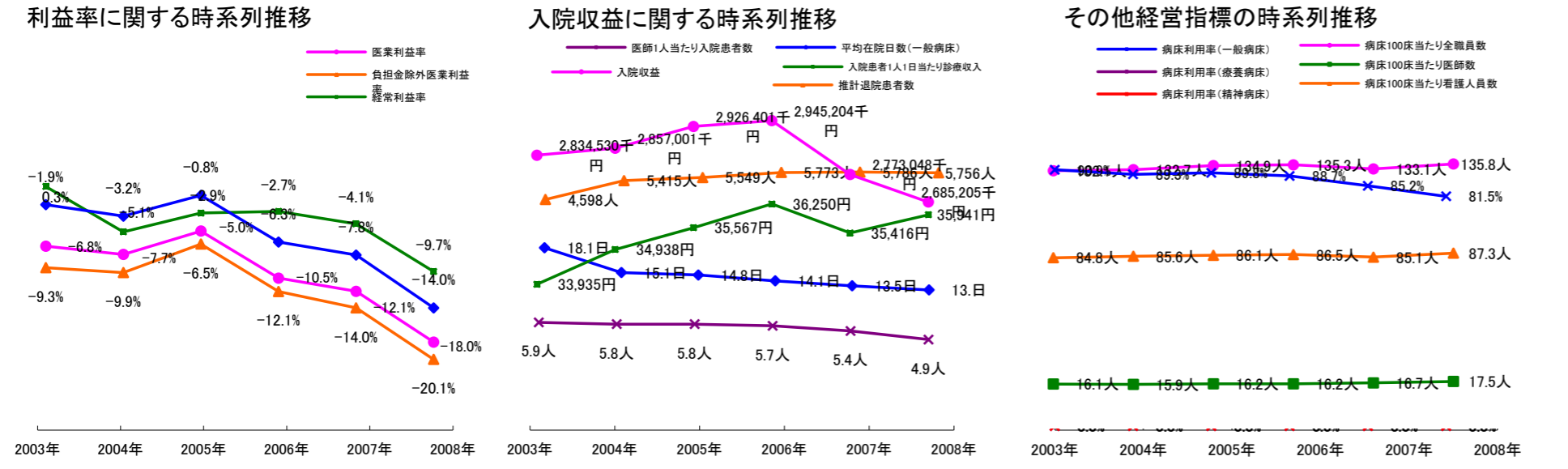
③経営指標のレーダーチャート(偏差値)



④利益構造ツリー(実数・対収益比・偏差値)



⑤時系列分析(成長性分析)



データ源: 公営企業年鑑

©京都大学大学院医学研究科医療経済学分野