

①病院環境データ

病院名 (長野県伊南行政組合) 昭和伊南総合病院 (2008年)
 病床数 【一般病床】300床 【療養病床】0床 【結核病床】0床 【精神病床】0床 【感染症病床】0床
 患者数 【1日平均入院患者数】178人 【1日平均外来患者数】421人 【推計退院患者数】351人
 医療従事者数 【医師数】23人 【看護人員数】177人 【医療技術員数】51人 【事務職員数】22人
 市区町村データ 駒ヶ根市
 【人口総数】34,417人 【65歳以上人口】8,103人 【高齢化率】23.5%
 【可住地当たり人口密度】737.6人/km² 【可住地面積】46.7km²
 【一般病院数】2施設 【一般診療所数】29施設 【医師数】71人

⑥収益構造円グラフと病床利用率棒グラフ



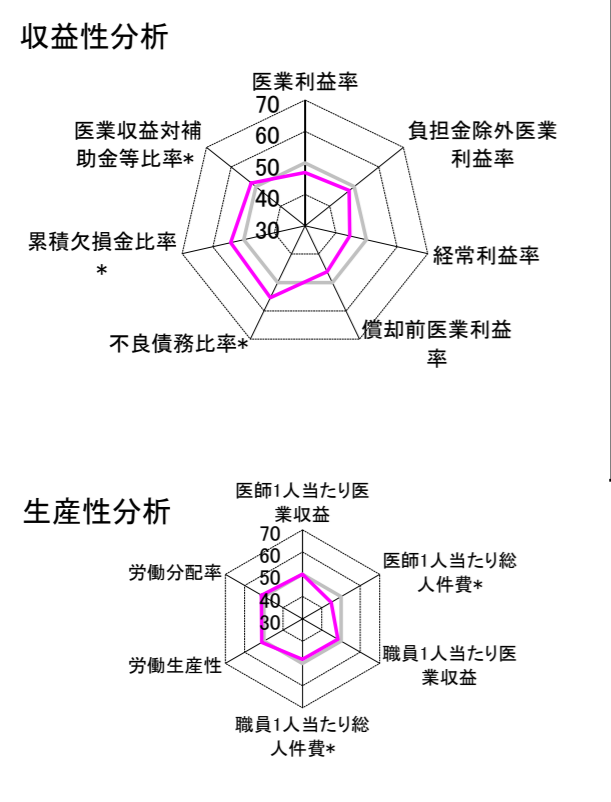
②病院群類型と経営指標ハイライト

【貴院の属する病院類型】 地方中規模病院グループ(可住地当たり人口密度187.2~2,145.9人/km²かつ、一般病床50床以上350床未満)
 【高い偏差値を示す指標】 入院患者1人1日当たり診療収入
 【低い偏差値を示す指標】 推計退院患者数、推計退院患者数

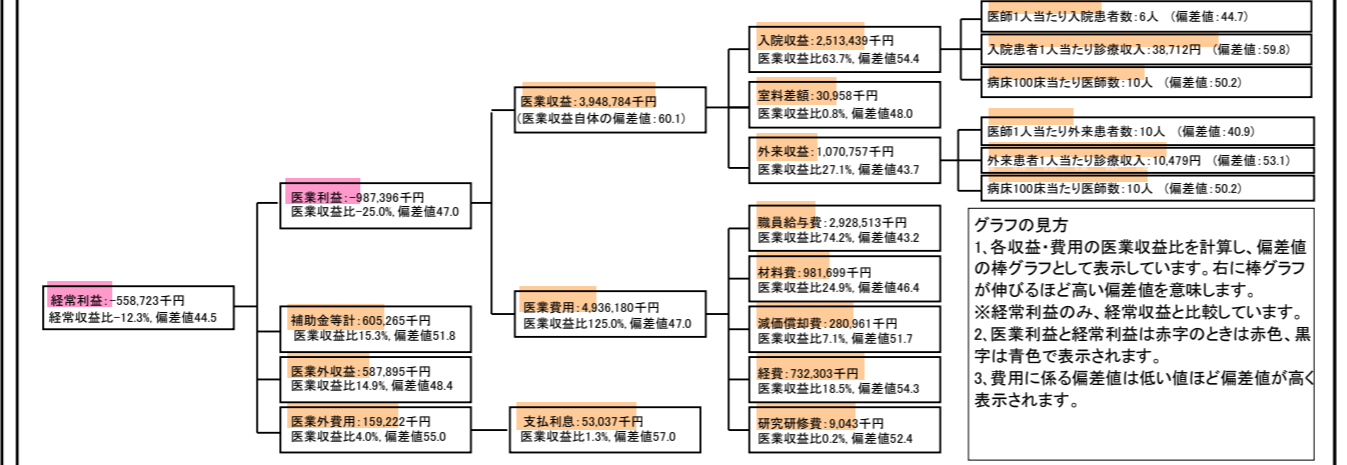
⑦経営指標分析(平均値・参照値・偏差値)

	貴院	貴院の属する病院群の平均	偏差値
収益性分析			
医療利益率	-25.0%	-18.4%	47.0
負担金除外医療利益率	-26.8%	-22.1%	48.0
経常利益率	-12.3%	-7.1%	44.5
償却前医療利益率	-17.9%	-10.4%	46.2
不良債務比率*	3.5%	16.0%	55.3
累積欠損金比率*	43.3%	80.5%	54.3
医療収益対補助金等比率*	30.6%	38.1%	51.8
経常収支比率	89.0%	94.1%	43.5
生産性分析			
医師1人当たり医療収益	171,686千円	170,807千円	50.1
医師1人当たり総人件費*	127,327千円	103,586千円	44.9
職員1人当たり医療収益	13,759千円	51,014千円	48.4
職員1人当たり総人件費*	10,204千円	9,281千円	48.1
労働生産性	679,498千円	346,864千円	51.1
労働分配率	150.2%	133.5%	51.2
機能性分析			
入院患者1人1日当たり診療収入	38,712円	29,335円	59.8
外来患者1人1日当たり診療収入	10,479円	9,040円	53.1
医師1人当たり入院患者数	6.3人	8.1人	44.7
医師1人当たり外来患者数	9.9人	15.2人	40.9
推計退院患者数	351.2人	2,531.9人	-94.0
平均在院日数*	185.0日	21.2日	-94.0
病床100床当たり全職員数	118.7人	102.9人	55.0
病床100床当たり医師数	9.5人	9.4人	50.2
病床100床当たり看護人員数	74.7人	63.9人	56.9
看護人員/医師人数比	7.7人	6.8人	53.4
外来/入院比	157.4%	198.2%	44.7
病床利用率(一般病床)	75.7%	70.2%	53.4
病床利用率(療養病床)	N/A	79.3%	N/A
病床利用率(精神病床)	N/A	67.6%	N/A
安全性の分析			
1床当たり総資産額	14,697千円	148,561千円	46.5
1床当たり剰余金・欠損金額	-9,743千円	-17,688千円	53.3
1床当たり償却資産額(取得価額)	48,710千円	240,307千円	46.7
1床当たり償却資産額(帳簿価額)	29,257千円	174,356千円	46.7
流動比率	85.4%	517.6%	43.9
流動資産回転率	4.9回	4.1回	50.5
医療収益対総資本	1.4倍	14.0倍	46.9

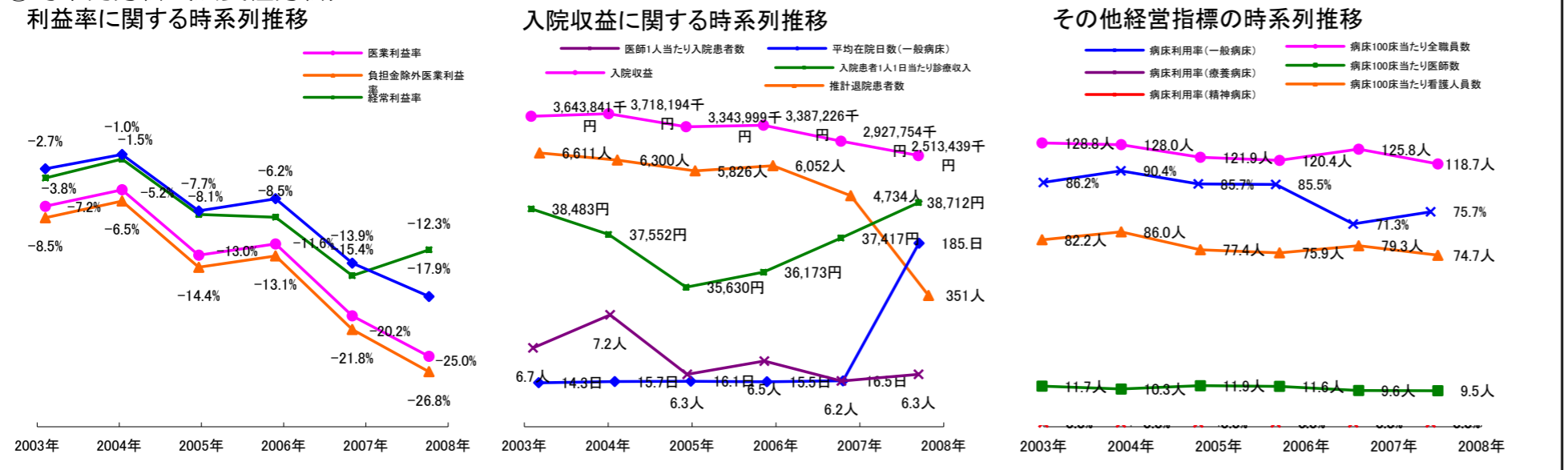
③経営指標のレーダーチャート(偏差値)



④利益構造ツリー(実数・対収益比・偏差値)



⑤時系列分析(成長性分析)



データ源: 公営企業年鑑