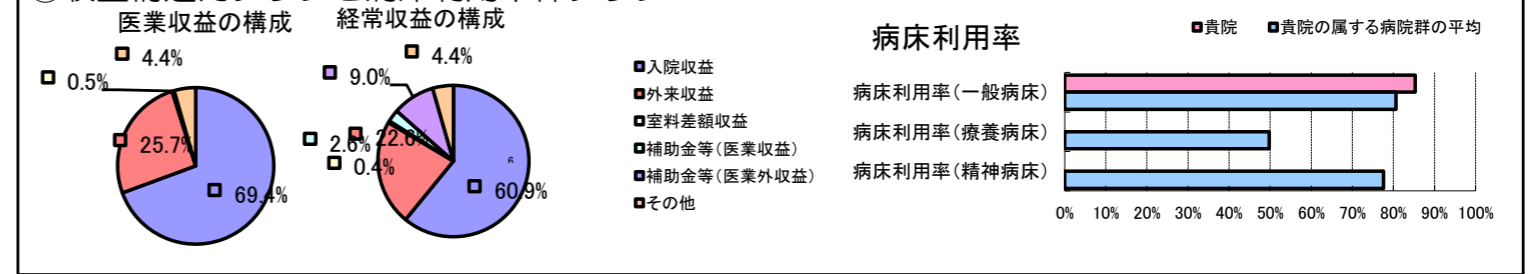


①病院環境データ

病院名 (長野県飯田市) 市立病院 (2008年)
 病床数 【一般病床】403床 【療養病床】0床 【結核病床】0床 【精神病床】0床 【感染症病床】4床
 患者数 【1日平均入院患者数】344人 【1日平均外来患者数】917人 【推計退院患者数】9,585人
 医療従事者数 【医師数】71人 【看護人員数】288人 【医療技術員数】93人 【事務職員数】34人
 市区町村データ 飯田市
 【人口総数】108,624人 【65歳以上人口】28,094人 【高齢化率】25.9%
 【可住地当たり人口密度】923.8人/km² 【可住地面積】117.6km²
 【一般病院数】7施設 【一般診療所数】88施設 【医師数】242人

⑥収益構造円グラフと病床利用率棒グラフ



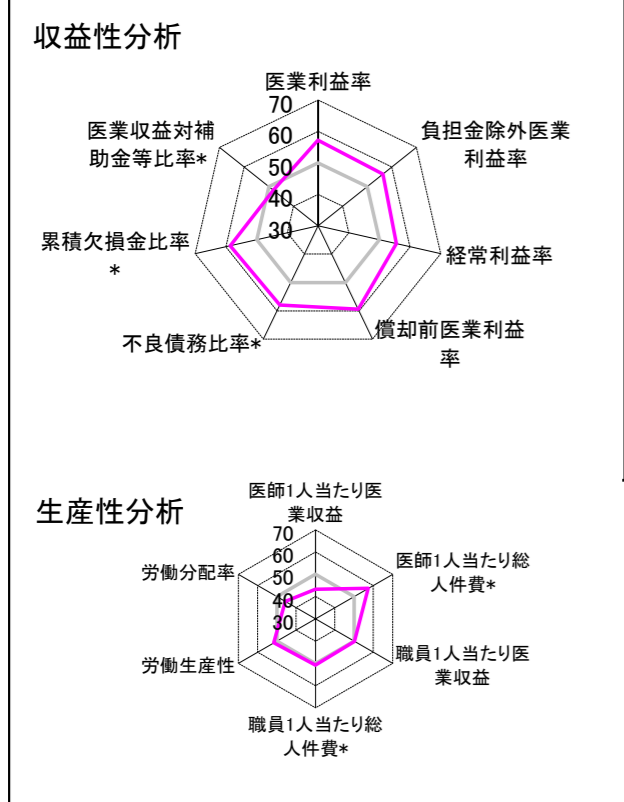
②病院群類型と経営指標ハイライト

【貴院の属する病院類型】 地方大規模病院グループ(可住地当たり人口密度187.2~2,145.9人/km²かつ、一般病床350床以上)
 【高い偏差値を示す指標】 病床100床当たり全職員数、病床100床当たり医師数
 【低い偏差値を示す指標】 医師1人当たり入院患者数

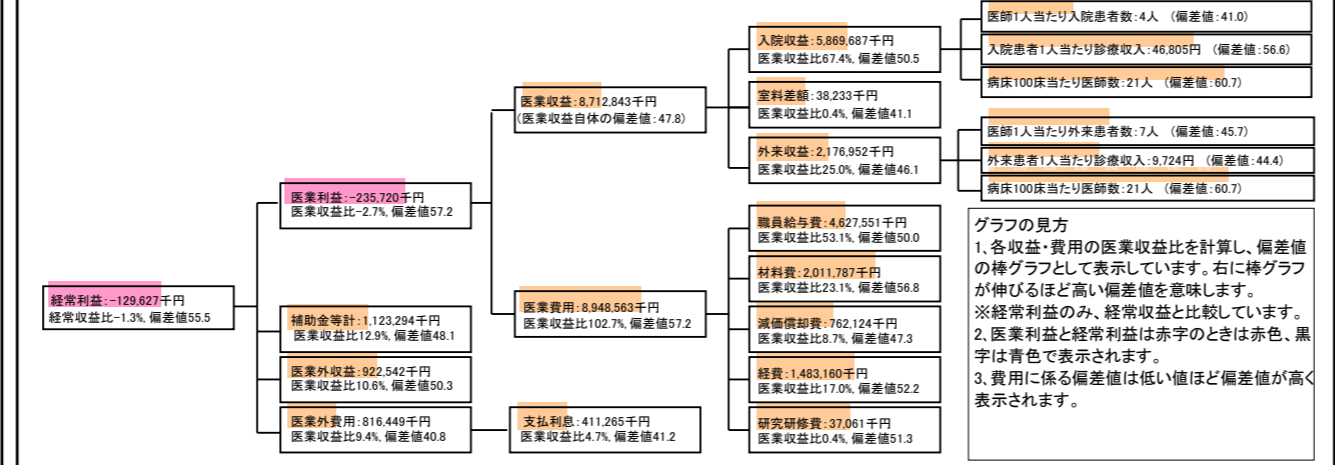
⑦経営指標分析(平均値・参照値・偏差値)

収益性分析	貴院	貴院の属する病院群の平均	偏差値
医業利益率	-2.7%	-8.5%	57.2
負担金除外医業利益率	-5.6%	-10.9%	56.3
経常利益率	-1.3%	-4.1%	55.5
償却前医業利益率	6.0%	-0.7%	59.4
不良債務比率*	0.0%	12.5%	58.0
累積欠損金比率*	25.2%	61.4%	58.6
医業収益対補助金等比率*	25.2%	22.8%	48.1
経常収支比率	98.7%	96.3%	55.3
生産性分析			
医師1人当たり医業収益	122,716千円	146,083千円	43.3
医師1人当たり総人件費*	65,177千円	78,390千円	57.4
職員1人当たり医業収益	17,253千円	17,211千円	50.2
職員1人当たり総人件費*	9,163千円	9,233千円	50.7
労働生産性	877,008千円	31,137千円	51.6
労働分配率	104.5%	116.2%	45.7
機能性分析			
入院患者1人1日当たり診療収入	46,805円	42,727円	56.6
外来患者1人1日当たり診療収入	9,724円	11,043円	44.4
医師1人当たり入院患者数	4.0人	5.3人	41.0
医師1人当たり外来患者数	7.2人	8.4人	45.7
推計退院患者数	9,584.7人	9,955.8人	58.9
平均在院日数*	13.1日	15.4日	58.9
病床100床当たり全職員数	153.6人	123.8人	61.7
病床100床当たり医師数	20.8人	16.0人	60.7
病床100床当たり看護人員数	83.9人	77.7人	55.8
看護人員/医師人数比	4.1人	5.4人	44.9
外来/入院比	178.5%	160.7%	54.7
病床利用率(一般病床)	85.3%	80.6%	54.2
病床利用率(療養病床)	N/A	49.8%	N/A
病床利用率(精神病床)	N/A	77.6%	N/A
安全性の分析			
1床当たり総資産額	41,815千円	60,477千円	47.8
1床当たり剰余金・欠損金額	-10,485千円	-15,818千円	53.4
1床当たり償却資産額(取得価額)	73,808千円	101,755千円	47.7
1床当たり償却資産額(帳簿価額)	47,040千円	72,405千円	47.3
流動比率	470.8%	333.2%	55.5
流動資産回転率	2.7回	3.6回	44.2
医業収益対総資本	3.3倍	3.4倍	49.8

③経営指標のレーダーチャート(偏差値)



④利益構造ツリー(実数・対収益比・偏差値)



⑤時系列分析(成長性分析)

