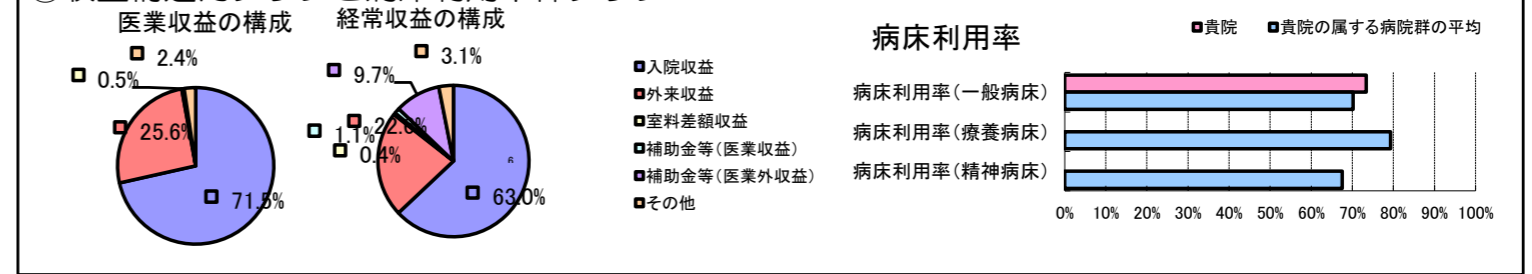


①病院環境データ

病院名 (長野県) 須坂病院 (2008年)
 病床数 【一般病床】310床 【療養病床】0床 【結核病床】24床 【精神病床】0床 【感染症病床】4床
 患者数 【1日平均入院患者数】237人 【1日平均外来患者数】527人 【推計退院患者数】5,059人
 医療従事者数 【医師数】38人 【看護人員数】207人 【医療技術員数】41人 【事務職員数】15人
 市区町村データ 須坂市
 【人口総数】53,668人 【65歳以上人口】12,361人 【高齢化率】23.0%
 【可住地当たり人口密度】1,074.6人/km² 【可住地面積】49.9km²
 【一般病院数】2施設 【一般診療所数】41施設 【医師数】80人

⑥収益構造円グラフと病床利用率棒グラフ



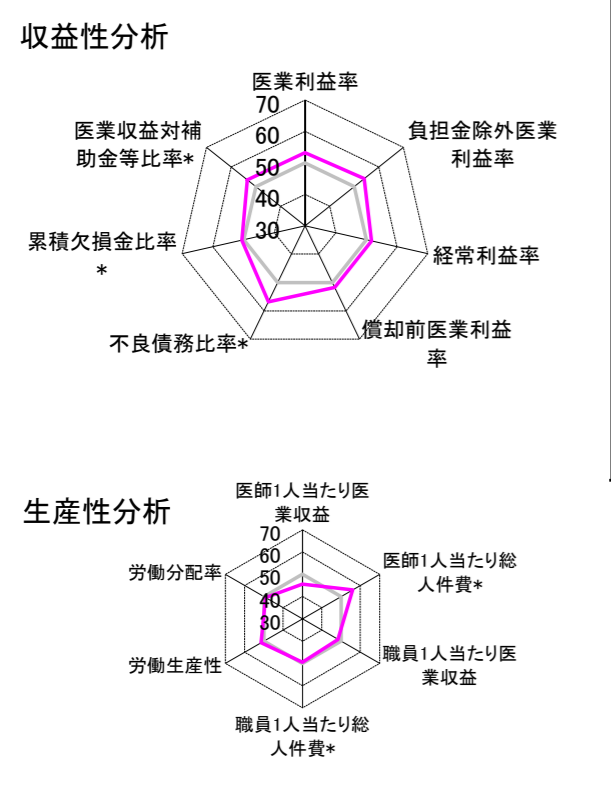
②病院群類型と経営指標ハイライト

【貴院の属する病院類型】 地方中規模病院グループ(可住地当たり人口密度187.2~2,145.9人/km²かつ、一般病床50床以上350床未満)
 【高い偏差値を示す指標】 医療収益対総資本
 【低い偏差値を示す指標】 医師1人当たり外来患者数

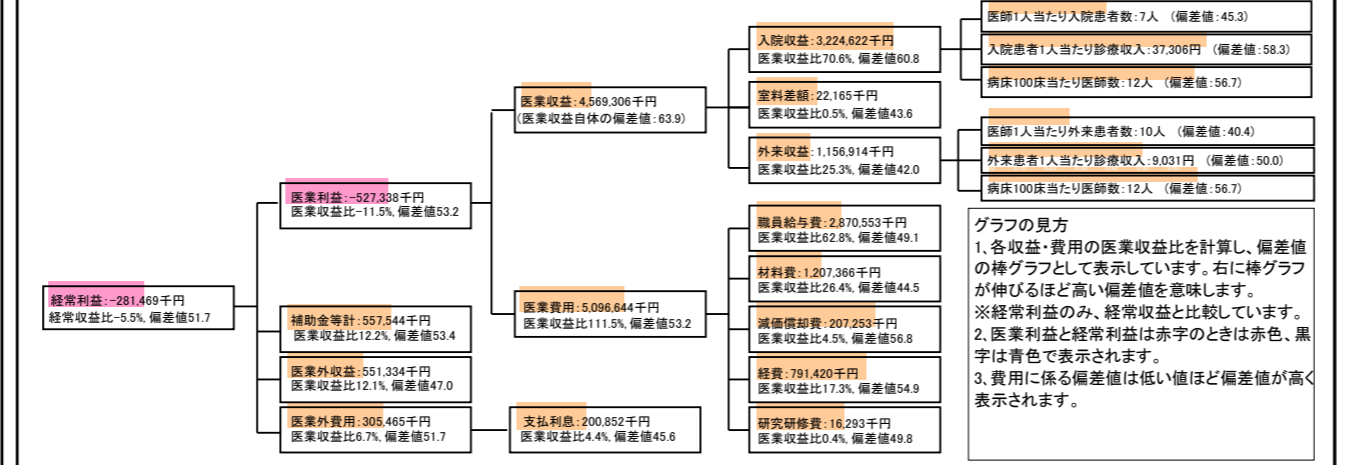
⑦経営指標分析(平均値・参照値・偏差値)

収益性分析	貴院	貴院の属する病院群の平均	偏差値
医療利益率	-11.5%	-18.4%	53.2
負担金除外医療利益率	-12.8%	-22.1%	54.0
経常利益率	-5.5%	-7.1%	51.7
償却前医療利益率	-7.0%	-10.4%	51.7
不良債務比率*	0.0%	16.0%	56.8
累積欠損金比率*	75.1%	80.5%	50.6
医療収益対補助金等比率*	24.2%	38.1%	53.4
経常収支比率	94.8%	94.1%	51.0
生産性分析			
医師1人当たり医療収益	120,245千円	170,807千円	45.5
医師1人当たり総人件費*	75,541千円	103,586千円	56.0
職員1人当たり医療収益	15,130千円	51,014千円	48.4
職員1人当たり総人件費*	9,505千円	9,281千円	49.5
労働生産性	781,294千円	346,864千円	51.5
労働分配率	121.7%	133.5%	49.2
機能性分析			
入院患者1人1日当たり診療収入	37,306円	29,335円	58.3
外来患者1人1日当たり診療収入	9,031円	9,040円	50.0
医師1人当たり入院患者数	6.5人	8.1人	45.3
医師1人当たり外来患者数	9.6人	15.2人	40.4
推計退院患者数	5,058.8人	2,531.9人	53.6
平均在院日数*	17.1日	21.2日	53.6
病床100床当たり全職員数	98.0人	102.9人	48.5
病床100床当たり医師数	12.0人	9.4人	56.7
病床100床当たり看護人員数	66.8人	63.9人	51.9
看護人員/医師人数比	5.4人	6.8人	44.7
外来/入院比	148.2%	198.2%	43.5
病床利用率(一般病床)	73.4%	70.2%	52.0
病床利用率(療養病床)	N/A	79.3%	N/A
病床利用率(精神病床)	N/A	67.6%	N/A
安全性の分析			
1床当たり総資産額	152,440千円	148,561千円	50.1
1床当たり剰余金・欠損金額	-19,856千円	-17,688千円	49.1
1床当たり償却資産額(取得価額)	209,177千円	240,307千円	49.5
1床当たり償却資産額(帳簿価額)	165,849千円	174,356千円	49.8
流動比率	218.4%	517.6%	45.7
流動資産回転率	3.7回	4.1回	49.8
医療収益対総資本	51.1倍	14.0倍	59.2

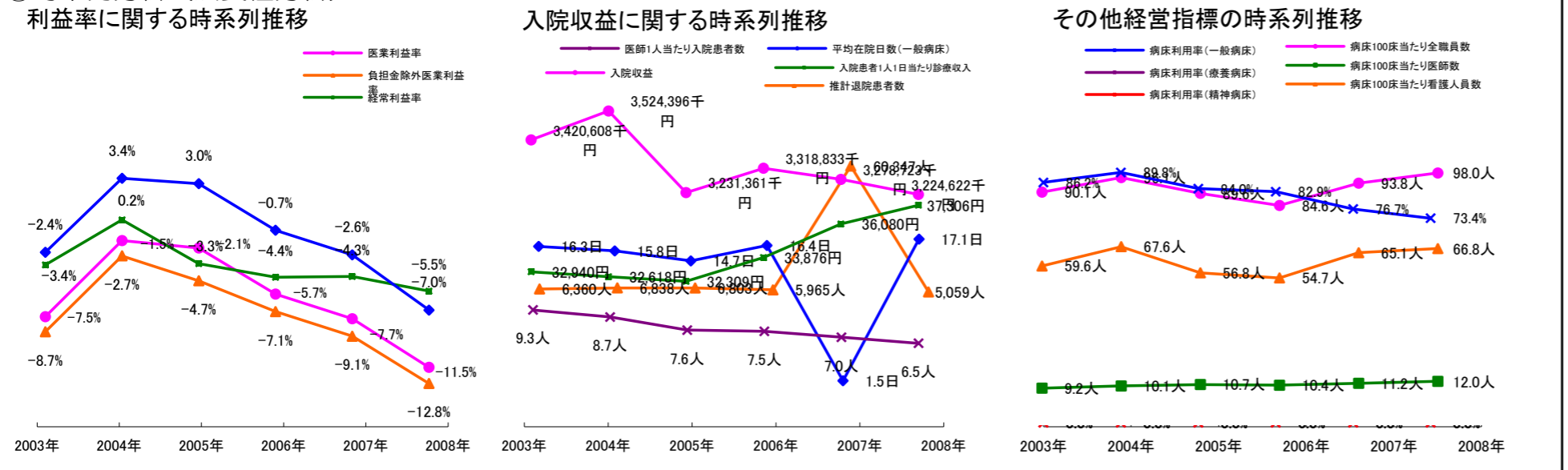
③経営指標のレーダーチャート(偏差値)



④利益構造ツリー(実数・対収益比・偏差値)



⑤時系列分析(成長性分析)



データ源: 公営企業年鑑